



# Naviguez en Grèce Mer de Crète

## L26.19 : Rhodes - La Canée

Du 29 août au 12 septembre 2026

Groupe International de Croisière

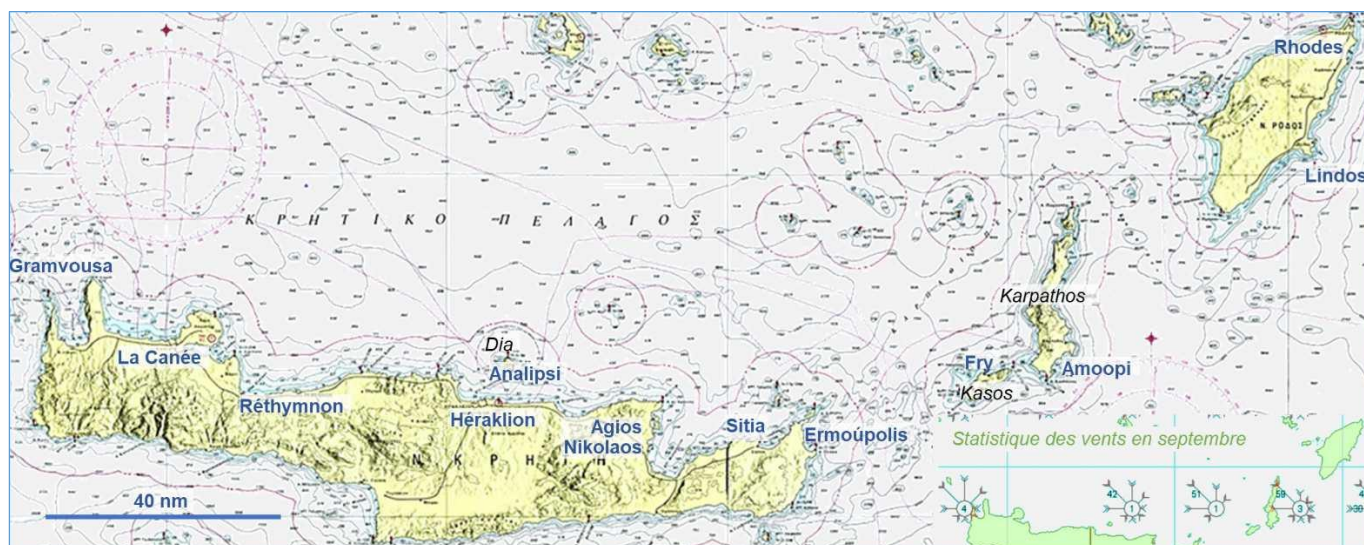
### Conditions de navigation

De Rhodes à La Canée s'ouvre un champ large d'expériences, liant la richesse de l'offre dans le touristique Dodécannèse à la découverte des mouillages et sites authentiques de la Crète.

La Crète étend sur 140 nm des paysages riches et pittoresques. Son activité se concentre sur la côte Nord. C'est une destination encore peu proposée pour la plaisance. Une occasion rare, hors des sentiers battus.

Chacun participe activement pour tenir son quart de barre, de navigation et de cuisine. Des parcours de nuit sont possibles. Il est donc préférable d'être aguerri à la vie en équipage, d'être capable de tenir son rôle et de se reposer en route.

Plusieurs nuits, mouillé en sites naturels sont à prévoir, demandant une gestion en autonomie, notamment en eau et en énergie. Une bonne agilité est requise pour les débarquements en annexe.



### Votre bateau

Nous embarquons à 7 sur un Sun Odyssey 440 (2020)



Propulseur d'étrave, Pilote auto. Lecteur Nav cockpit, Génois et GV sur enrouleurs. 2 SdB (1 WC électrique). Draps, serviettes, gilets automatiques fournis.

### Vie à bord

Le parcours permet de multiples options pour une navigation de l'ordre de 330 nm. Les traversées et les mouillages devront composer avec les vents qui peuvent être forts lorsque le Meltem se lève. Le plan de route intégrera les marges nécessaires.

Quelques ports offrent un abri sûr et permettent des visites à terre et dans l'arrière-pays.

### Principaux centres d'intérêt

#### Rhodes

Rhodes regorge d'intérêts touristiques et vaut la peine d'y consacrer un séjour à terre avant la croisière. La marina est l'une des plus remarquable de Grèce. Approvisionnements à proximité.

#### Lindos

Ce mouillage proche permet de s'immerger dans la nature de l'île et de profiter d'agréables baignades.

#### Amooopi

Une traversée de 50 nm permet d'atteindre l'île de Karpathos. Une place au port peut revêtir quelques aléas, mais le mouillage d'Amooopi est abrité et permet une visite en annexe.

#### Fry

L'île de Kasos à 20 nm peut accueillir une halte dans son petit port de Fry si les conditions sont bonnes. On pourra sinon, trouver abri naturel au mouillage sud de l'îlet d'Armathia.

## Ermoupolis

Une traversée de 30 nm permet de joindre le joli mouillage d'Ermoupolis, à la pointe nord-est de la Crète, propice à la baignade et permettant un débarquement en annexe.

## Sitia

Après avoir franchi la pointe de Sideros, Ce petit port peut accueillir une halte sympathique. Réserver. Selon la météo, on peut devoir composer avec la houle. On pourra profiter de l'animation des bars (et de leurs sons...) jusque tard dans la nuit.

## Agios Nikolaos

Cette marina bien équipée donne accès à une ville dynamique et chaleureuse. On pourra compléter les approvisionnements et, si on le souhaite, organiser une visite de l'arrière-pays qui offre des sites renommés comme le plateau du Lassithi et la vallée des moulins.



## Héraklion

Un arrêt à cet immense port est une option à peser au regard de sa priorité aux paquebots de croisière.

## Analipsi

Ce joli mouillage, sur l'île Dia propose une alternative intéressante avec en prime une agréable baignade et une nuit tranquille.

## La Canée

Le port mythique est bien protégé. Intégré dans la ville, il bénéficie d'une atmosphère très agréable. Réserver.



On prendra plaisir à se perdre dans les ruelles de la vieille ville et éventuellement organiser une visite au sud de l'île, aux gorges de Samaria.



## Gramvoussa

Si les marges du planning n'ont pas été consommées, voici une option à 25 nm environ, d'un mouillage confidentiel dans la nature qui laissera un dernier joli souvenir avant de revenir à La Canée pour le débarquement.



## Pour en savoir plus

<https://www.navily.com>  
<https://hellenica.fr>

## Rejoindre votre bord

Vols directs Paris – Rhodes 3h30, 150€ + bagages

Vols La Canée – Paris via Athènes 5h30, 150€ + bagages.

## En pratique

- **Embarquement à Rhodes New Marina samedi après-midi.** Rendez-vous début d'après-midi pour l'avitaillement.
- **Débarquement à La Canée samedi matin.** Retour au port au plus tard le vendredi. Chacun participe au nettoyage du bateau.
- Sont à la charge de l'équipage, chef de bord inclus : les coûts d'acheminement aller et retour jusqu'au bateau, les frais de croisière (nourriture, boisson, ports, carburants, gaz). Une caution (100€) est à déposer à l'embarquement.
- **Budget** : 30 € par jour couvrant généralement les frais de croisière. Sont en sus : Excursions, visites, restos, etc.
- **Ce programme est donné à titre indicatif.** Une réunion d'équipage sera organisée avant le départ, à l'initiative du chef de bord. Elle permettra de préparer le projet de navigation et de mettre au point les aspects pratiques.
- **Police** : Passeport ou carte d'identité avec date d'expiration inscrite valide au moins 6 mois après le retour.
- **Santé** : Conditions sanitaires à vérifier. Prévoir la **carte européenne d'assurance maladie**. En embarquant vous assurez être en bonne santé et en condition physique compatible avec le programme.
- **Important**

Prenez vos dispositions pour rester en contact avec votre Chef de Bord et le GIC, en cas de modification, pendant les deux semaines qui précèdent le début de la croisière.

