

## NOS CINQUANTE ANS EN FRISE

### L'événement :

Nous voulions cette rencontre authentique, active, collective, chaleureuse. Depuis 50 ans la mer nous unit aussi fallait-il rester en cette poche amniotique, couveuse et éclosière de nos projets ambitieux. Au final, hôte de nos escapades nautiques. Retrouvailles pour les uns, découverte de notre communauté pour les autres, présence pour les conjoints d'autres. Nous étions soucieux d'une bonne préparation, minutieuse, avec la volonté de subtilités de qualité. Comme pour les croisières, la séquence de bonne préparation est gage d'une croisière réussie.

C'est en plus un plaisir, pour celles et ceux qui la vivent.

### La zone

Nous avons pratiqué à 3 reprises les zones MARKERMEER et IJSSELMEER, toutes deux protégées par des digues donnant une grande facilité à la navigation. Des cités portuaires authentiques, magnifiquement entretenues, confortées par des musées maritimes donnent beaucoup d'intérêt pour qui les découvre. Nous voulions monter d'un cran dans l'exploration. La présence de bateaux goélettes à Harlingen, proche des îles de la Frise, inconnues pour la majorité d'entre nous, nous a confortés dans ce choix de programme, à la totale satisfaction des participants. La météo



plus que favorable, vent et soleil, a contribué au plein succès de ces 3 jours.

## Nos goélettes :

Toutes authentiques, plus que centenaires, bateaux de travail magnifiquement reconvertis, entretenues avec beaucoup de grand professionnalisme. Depuis plus de 30 ans elles contribuent au boom du charter hollandais, soucieux d'authenticité et de sécurité. Exemple à suivre.

Pour les adeptes de mensurations, ci-après quelques éléments propres aux quatre, qu'étaient **Eersteling**, **De Vriendschap**, **Panta Rhei** et **Zuid Holland**. Durant ces 3 jours nous n'avons d'attention que pour elles, tout autant que leurs skippers très professionnels. Par coquetterie féminine, ces goélettes n'affichent pas leurs poids, en général supérieurs à 100 tonnes et plus. La nôtre, **De Vriendschap**, la plus petite, a franchi les 8 nœuds, malgré ses 90 tonnes.

### Nos 4 Goélettes

**ERSTELING** : Hektjalk 1908 2 mâts voileure 300m<sup>2</sup>

longueur 27m - largeur 5,5m - hauteur 25m - 20 personnes

**DE VRIENDSCHAP** : Tjalk 1902 1 mâât voileure 220m<sup>2</sup>

longueur 25,5m - largeur 5,15m - hauteur 23m - 16 personnes

**PANTA RHEI** : Klipper 1910 2 mâts voileure 350m<sup>2</sup>

longueur 30m - largeur 5,5m - hauteur 32m - 20 personnes

**ZUID HOLLAND** : Klipper 1896 2 mâts voileure 265m<sup>2</sup>

longueur 28,5m - largeur 6m - hauteur 28,5m - 24 personnes



La restauration de certaines a été une véritable épopée avec la contrainte de satisfaire des normes de sécurité très strictes. Notre skipper Remco, charpentier de marine et sa compagne Iteke, propriétaires du bateau De Vriendschap, nous ont précisé quelques chiffres qui confirment l'énormité de la reconversion de ces bateaux. 20 tonnes de béton comme lest, 500 mètres de canalisation d'eau, 1500 mètres de câbles électriques, 500 m<sup>2</sup> de voliges et vaigrages, un mât de 2 tonnes, une bôme de 450 Kg.....

## **La navigation**

La faible profondeur des fonds, avec l'obligation de suivre très scrupuleusement les chenaux et les courants, donne beaucoup d'intérêts à cette navigation. Le balisage est remarquablement dense. Au total 70 milles en 3 séquences. Dans la première séquence, 80 balises à côtoyer de près, dans les 19 milles de chenaux suivis soit le double dans nos champs de vision.

Harlingen / Ile Vlieland : Plus de 24 milles avec les bords tirés.

Vlieland / Terschelling : Plus de 19 milles avec les bords tirés.

Terschelling / Harlingen Plus de 25 milles. Ci-joint des récapitulatifs des routes suivies par le bateau Panta Rhei. Remarquez les bancs de sable partout présents. Merci à Philippe Nacass pour la réalisation de ces documents très instructifs.

## **Les activités et festivités :**

**Découverte de la faune de l'île Vlieland**, avec guides, en vélo pour les plus sportifs. Balade entre les dunes, telles des sentinelles le long de la mer du Nord, nurseries de centaines d'oiseaux. Le retour, contre le vent, très physique, était un rappel de son existence.

**Apéritif collectif** des 4 équipages sur les 2 bateaux De Vriendschap et Panta Rhei, suivi d'une « Assiette Nordique » composée de poissons locaux, préparés authentiquement pour notre plus grand plaisir. Le vin Gascogne Colombelle, venu de France en cubis a conforté la chaleureuse ambiance dans les carrés à la limite de l'explosion.

**Dîner d'anniversaire**, le dimanche, dans un restaurant de l'île Terschelling. Grand moment. Salle conviviale, confortable, aux tables de 6 à 8 convives permettant l'échange. Menu excellent, accompagné de très bons vins.

En préambule, un diaporama

« Si nos bateaux du GIC se racontaient »

Ce toast levé aux 34 bateaux, propriété ou mis à disposition du Club durant ses 50 ans, fut le moment fort de la soirée. Cet exercice de mémoire obligé, était attendu de tous. Moment d'émotions, retour sur souvenirs, découverte pour nos membres plus récents. Les commentaires et anecdotes du conteur-présentateur, Jean-Pierre, ont renforcé l'intérêt et l'écoute de ce public passionnément attentif.

Pour comprendre cette région gagnée sur la mer et sillonnée par goélettes et bateaux magnifiques, deux autres diaporamas, en guise de « Trou Gic-Frison » avant le dessert, ont apaisé notre appétit de savoir.

Conquête des terres sur la mer en Hollande (Dominique Nocart)

Nos goélettes et leurs petits frères (Jean-Pierre Paraire).

## **Et l'intendance ?**

Grand coup de chapeau à nos maitresses de bateau. Levons un toast à leur engagement, leurs choix des recettes, la composition des menus. La définition des quantités selon les bateaux, a fait appel à la règle de 3 qui est revenue en force. La maîtrise de Françoise, ex prof de maths, s'est avérée fondamentale. Allo ! Baudoin ! Faut faire les listes d'approvisionnement, en Flamand ! Par bateau ! Par fournisseur. Au final aucune erreur !!! La réalisation des repas magistralement exécutée sur chaque bord, fut autant d'occasions de rencontres et de discussions.

## **Les participants**

Au lancement du projet nous avons prévu 3 bateaux pour 64 personnes, capacité d'un car, comme les opérations précédentes. Vu le débordement de réponses, nous avons rajouté un quatrième bateau. Le nombre de personnes venant en voiture n'imposait pas de deuxième car.

- 32 femmes, la parité approche.
- 18 couples dont 4 conjointes ne naviguant pas.
- 20 nouveaux de 3 ans et moins.
- 4 anciens présidents.

## Bibliographie pour diaporamas.

Les 3 diaporamas pour un cumul de plus 90 diapositives ont fait l'objet de consultations :

- Professionnels du pompage...
- Revues du chasse-marée n° 19, 34, 58, 88 et 95.
- Le Grand Livre des Voiles § Gréements (ed. chasse-marée/Glénat)
- Album souvenirs de la fête BREST 92 (ed. chasse-marée/armen)
- De Rembrandt à Vermeer (Editions de la fondation Johan Maurits van Nassau)
- Dictionnaire, La Marine à Voile (ed :arthaud)

## En coulisse

Décision au CA du 10 Avril 2013 de faire un événement.

3 idées sont proposées :

Week-end sur l'une des îles de l'archipel des Glénans.

Week-end prolongé sur vieux gréements à St-Malo.

Week-end prolongé sur goélettes en Hollande.

Le projet Hollande est le seul retenu, les vieux gréements disponibles sur St-Malo, n'offrant pas un accueil de nuit suffisant en nombre. Lancement en juillet du projet par la lettre et un sondage d'intérêt. Nombreuses consultations auprès du loueur de goélettes, loueur de car, restaurants, guides sur les îles...

La mise en place de l'intendance a provoqué 3 voir 4 réunions des maitresses de bateaux...Le suivi de l'ensemble, 5 à 6 réunions, Jean-Pierre et Nicole. Pour le repérage des lieux, bateaux, fournisseurs avitaillement, un déplacement de 2 jours à 3 personnes en janvier. Présence de 3 personnes dès le jeudi du WE pour ultimes mises au point. Ma boîte mails a totalisé 450 mails ou copies de mails reçus et 150 mails envoyés.

Soucieux de l'aspect financier, Alain nous avait réalisé un tableau de suivi en temps réel. Nous avons réalisé une petite marge positive. L'exercice était périlleux. Le pourcentage location des bateaux ne représentant que 46% des dépenses. Dans ce bilan nous avons intégré toutes les dépenses, dont celles du commando de repérage et d'accueil, la numérisation de plus de 50 diapositives et plus de 30 photos pour les diaporamas présentés.

Côté communication, nous avons envoyé 5 lettres d'informations dans les 4 mois précédents le WE. Nombreux compte rendus de réunions et instructions diverses ont été envoyés...

**Et l'enthousiasme, la conviction, l'engagement de,**

Jean-Pierre, Christiane, Elisabeth, Françoise, Nicole, Baudoin, Dominique,  
Antoine le chef de car, Etienne, François et re Antoine responsables d'équipages.

**Nos rencontres et festivités futures sur les 50 ans**

**Soirée du 13 décembre 2014 à l'AQUABOULEVARD :**

**Ecriture collective sur les 50 ans :**

Ce ne sont pas uniquement des opérations de nostalgie. C'est l'occasion de valider la « Raison d'être » de ce club et d'encourager l'équipe actuelle et les futures, pour tout faire pour la pérennité du GIC, avec ses évolutions vécues et celles à venir, certainement imprévisibles mais à prendre en compte.

**Nous vous en reparlerons.**

**Jean-Pierre Paraire**

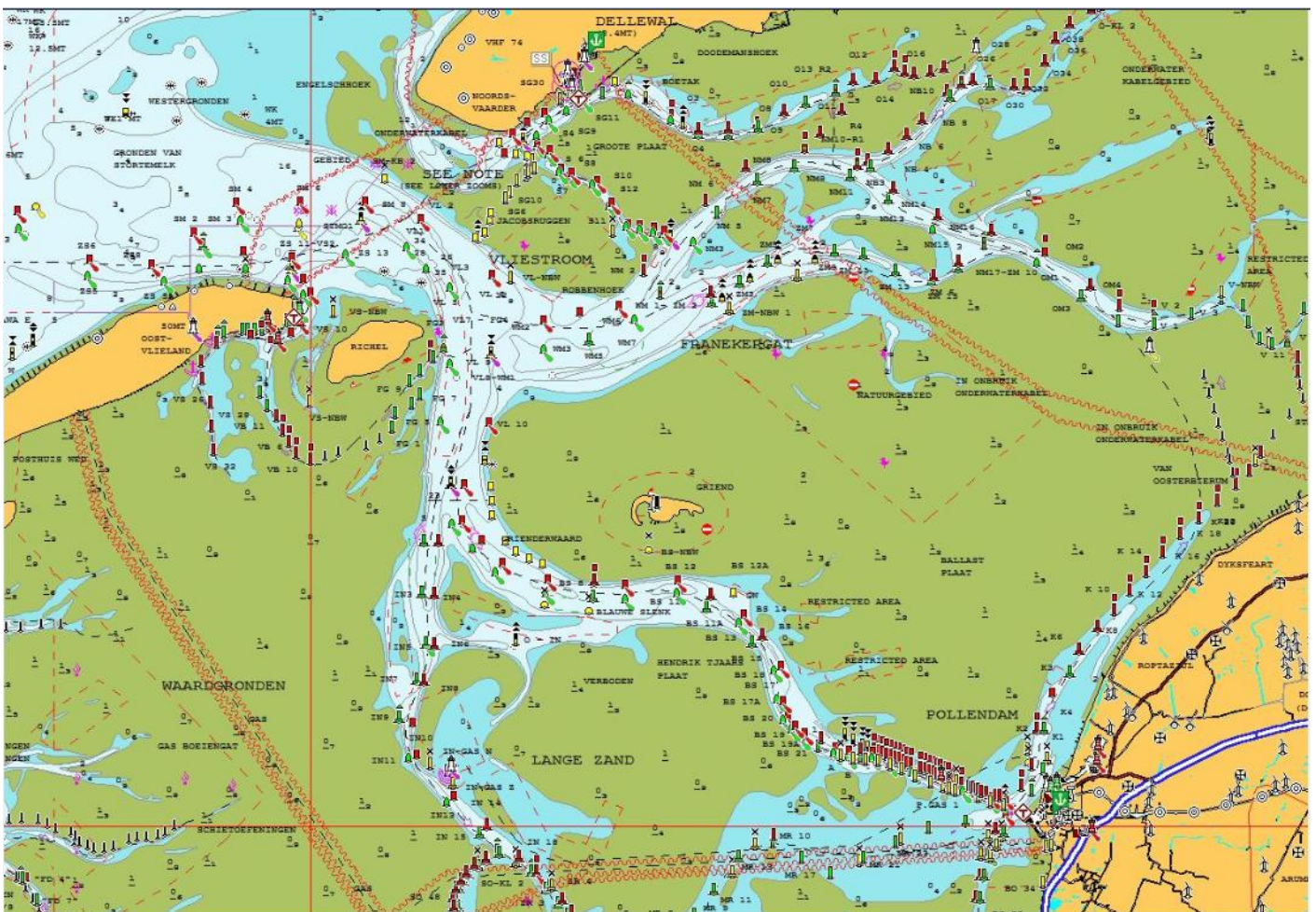
A suivre en annexes quelques cartes et relevés de navigation.

## 1 - La complexité de la mer de Wadden

La mer des Wadden (*Waddenzee* en néerlandais, *Wattenmeer* en allemand, *Vadehavet* en danois) signifiant l'estran ou batture est une mer côtière qui s'étend sur 450 kilomètres le long du littoral de la mer du Nord du Helder aux Pays-Bas jusqu'à Esbjerg au Danemark en passant les zones d'estuaires de la côte allemande, couvrant une zone d'environ 10 000 km<sup>2</sup>. Elle est limitée au nord et à l'ouest par les îles de la Frise.

Depuis le 26 juin 2009, certains sites de la mer des Wadden en Allemagne et aux Pays-Bas sont inscrits sur la liste du patrimoine mondial de l'UNESCO.

Un réseau de chenaux de marée, barres sableuses, vasières, marais salés, et îles crée une zone de transition entre la terre et la mer caractérisée par les changements journaliers de la marée, et une forte dynamique de salinité, lumière, oxygène et température. Il en résulte un système complexe qui fournit un habitat exceptionnel à une faune et à une flore très riches.



## 2 - La croisière en 3 étapes

Tracé rapporté par le voilier Panta Rhei





