

A dramatic sunset over the ocean. The sky is filled with dark, heavy clouds, with a bright orange and yellow glow from the setting sun breaking through near the horizon. The water below is dark and textured with small waves.

Conseils GRANDES TRAVERSEES En 25 points

Bernard GUIOT GIC-Voile

Traversée vers la Mer de Cortez Pacifique 2014

crédit photo B.Guiot

1 - Lire dossiers et topos dans la rubrique GIC-CdB

Dès que vous envisagez une croisière, relire régulièrement les documents, notices et topos mis à votre disposition sur le site CdB du GIC. Ce site réunit nombre de recommandations élaborées par des CdB expérimentés qui partagent ainsi leurs expériences. Réactualisez vos propres fiches. Ce n'est pas en traversée que vous le ferez.

2. Participez aux séminaires et réunions CdB et aux formations de perfectionnement

C'est un excellent moyen de se remettre à niveau et d'échanger avec les autres CdB du club. L'exercice du RETEX (Retour d'Expérience) est un excellent outil d'amélioration. Echangez avec d'autres CdB du club ou à l'extérieur : Le partage d'expérience est une des forces du club ! Vous trouverez certainement un CdB qui a l'expérience de telle ou telle traversée, telle ou telle zone de navigation. Relisez les récits correspondants sur le site du club et ensuite Contribuez ! Participez au WE à Caen.

Il existe aussi des séminaires en dehors du club, renseignez-vous: Stage Moteur Diesel, Electricité marine avec Escale technique à Nantes-Rezé, Stage sécurité à Quiberon ENVSN, Médical hauturier. Encouragez votre équipage à suivre un de ces stages.



3. Organisez une rencontre avec l'équipage. Formez une équipe !

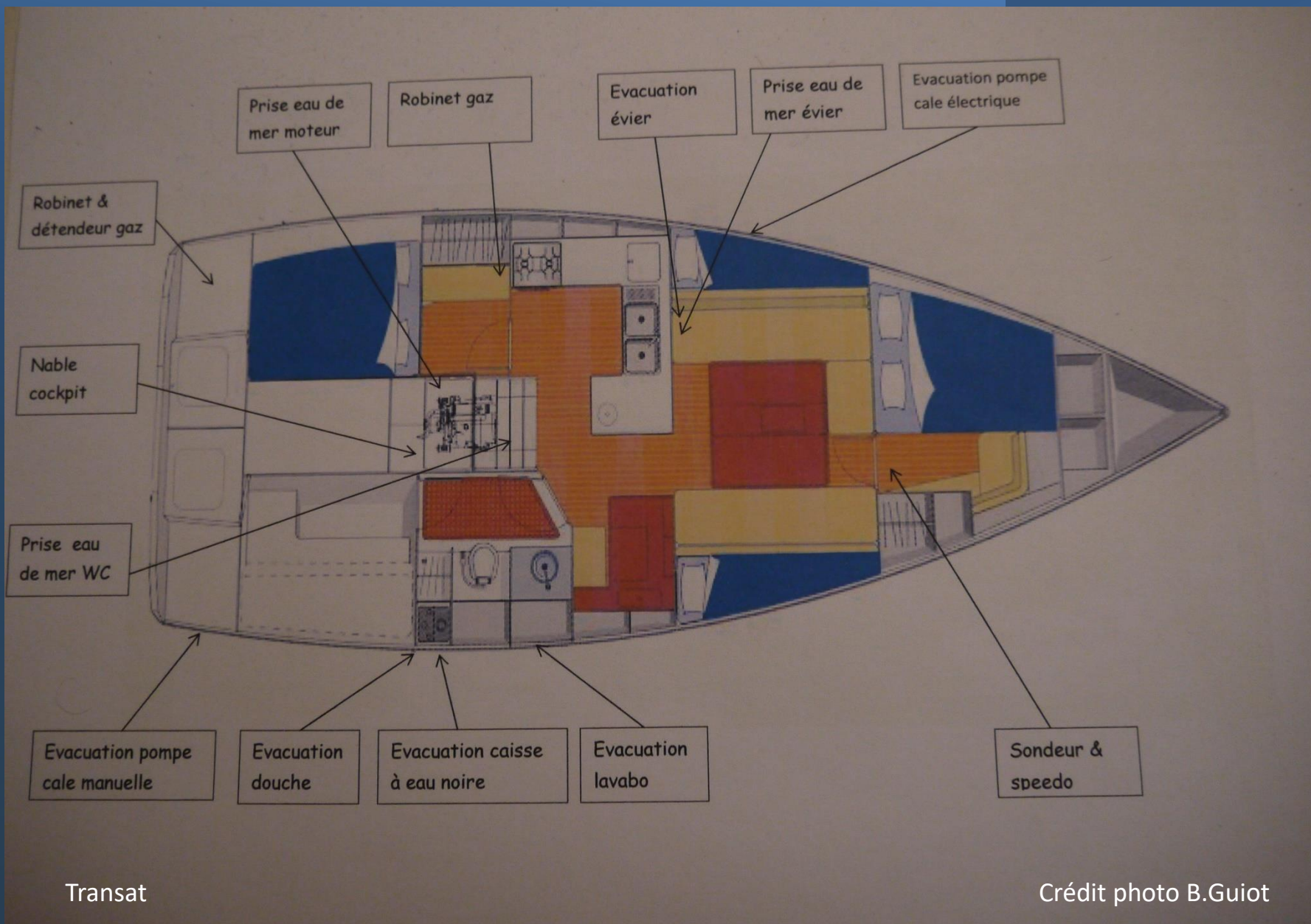
N'attendez pas de vous retrouver au port de départ pour faire connaissance. Une bonne entente se construit. Faites connaissance, demandez un CV nautique à chacun pour mieux identifier leur expérience, compétences. Si possible, organisez une croisière d'une semaine ensemble, au préalable. Il peut se révéler des caractères incompatibles pour une grande traversée. Il en va de la bonne ambiance du bord et de la sécurité.



4. Connaissez votre bateau !

Au départ, faites le tour de votre voilier vous-même ! Inspectez le avant de partir en traversée. C'est avant qu'il faut procéder aux réparations, et non en mer ou dans une île perdue. Maintenance préventive. Procédez aux travaux nécessaires : Faites une fiche par thématique. Participez aux week-end de maintenance, cela vous permettra de mieux connaître le voilier.

Identifiez bien où sont rangées la pharmacie, la voilerie, les pièces mécaniques etc. Identifiez sur un schéma du voilier, les emplacements, entrées et sorties d'eau, fermeture gaz, fermeture gazole, et affichez le.

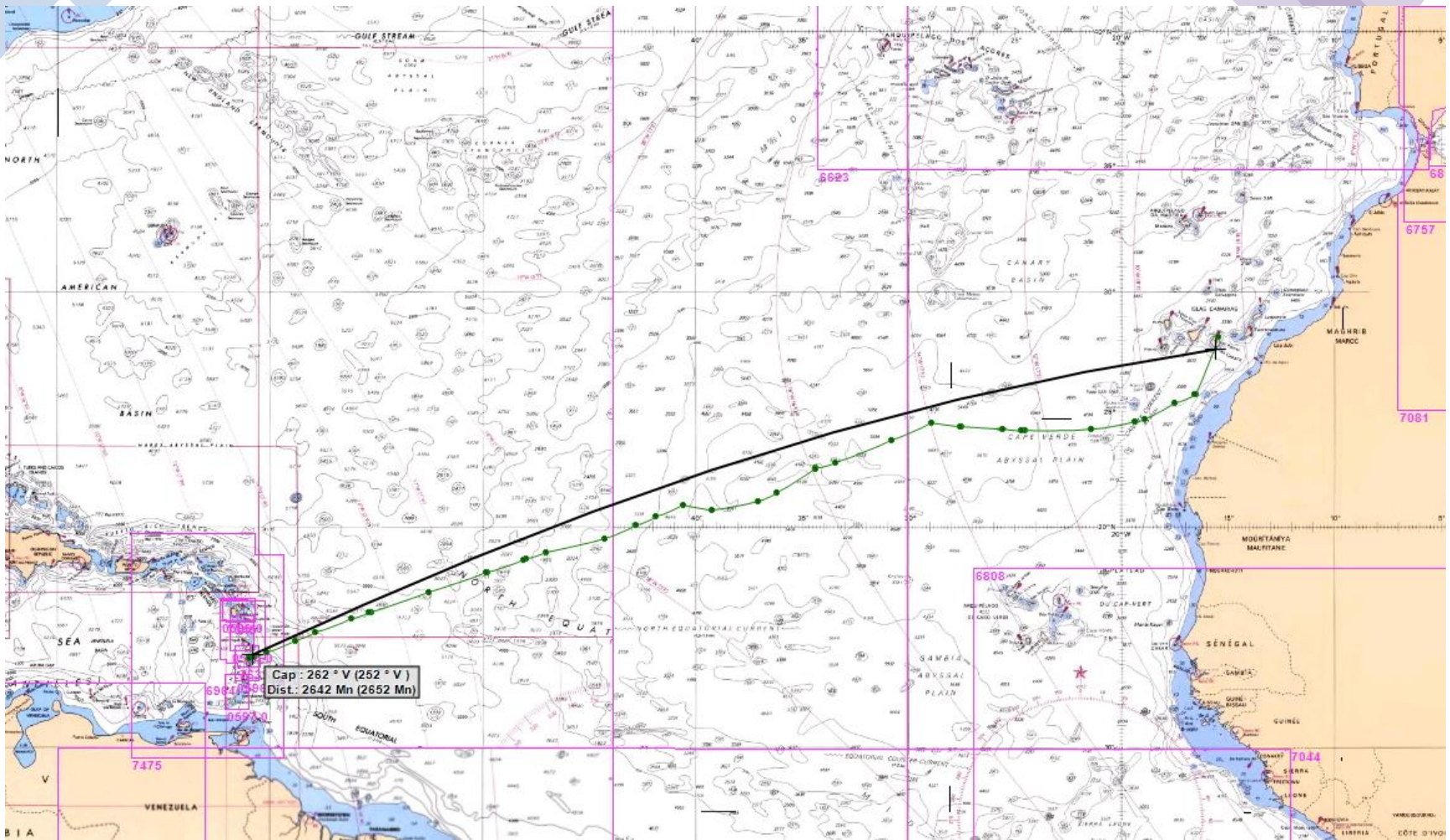


Transat

Crédit photo B.Guiot

5. Préparez votre parcours et votre traversée.

Il est important de bien préparer sa traversée : port de départ, formalités à accomplir ; étapes éventuelles, port d'arrivée (canal VHF), formalités douanes, formalités sanitaires. Conditions météo, courants, scénario de déroutement en cas de très mauvais temps. Documentation, guides nautiques, cartographie, cartes routières papiers. Pensez à faire votre déclaration de traversée au CROSS Gris-Nez (cf. Fiche). Préparez votre traversée si possible 1 an à l'avance : Cela vous permettra de vous familiariser avec le type de condition météo rencontrées. Pour cela, récupérer les cartes « locales » des zones météo traversées, les stations Navtex : se connecter au site OMM-GMDSS <http://www.gmdss.org/gmdss.html> et aux sites des organismes météo locaux.



Transat 2012 - 2 830 Milles

Crédit photo B.Guiot

6. Maîtrisez l'Anglais, nécessaire en VHF et dans les pays d'escale et vérifiez les visas de vos équipiers.

Remettez-vous à niveau en anglais, ou assurez-vous d'avoir à bord un équipier qui maîtrise l'Anglais, voire l'Espagnol, relisez les termes anglais d'un échange VHF. Une fiche a été mise à votre mise à votre disposition sur le site CdB du GIC. Assurez-vous que vos équipiers ont bien le visa nécessaire. En arrivant aux USA à la voile, il est obligatoire d'avoir un visa obtenu à l'Ambassade des USA à Paris, tamponné sur votre passeport et pas le simple Esta. Vérifiez sur le site approprié les réglementations des pays où vous ferez escale. Prévoyez cartes bancaires Visa, éventuellement un minimum de devises locales. Vérifiez que vos équipiers ont une assurance rapatriement.



7. Assurez-vous d'une compétence médicale sur votre bord et identifiez la.

Si vous n'avez pas d'équipier de formation médicale (médecin, infirmière) à bord, Il existe d'excellents stages de formation, médical hauturier (ENVSN), médecine en situation d'isolement (iefsanté.com). Vérifiez la composition de la pharmacie du bord. Complétez avec avis médical.

Faites remplir la fiche médicale du CCMM à vos équipiers (cf. Fiche). Envoyez-la au CCMM, avec la composition de la pharmacie du bord. Demandez à chacun de vos équipiers un certificat médical de l'année, ne s'opposant pas à la pratique de la navigation hauturière. Demandez- leur de vous fournir une liste des traitements qu'ils suivent, sous enveloppe cachetée. En cas de pb vous pourrez dialoguer plus efficacement avec un médecin. Pensez à la protection solaire et casquettes. Identifiez les Allergies individuelles.

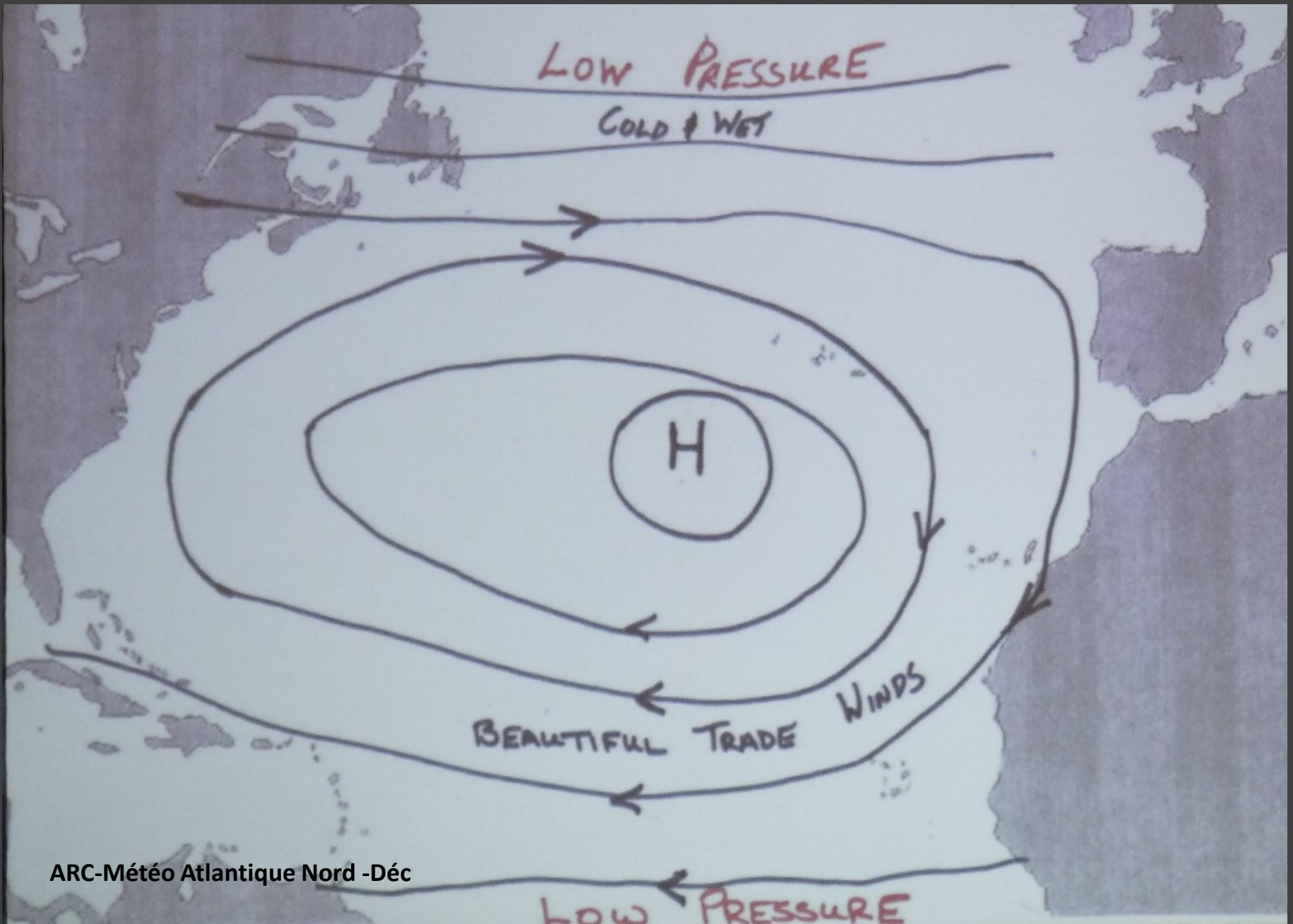


8. Familiarisez-vous avec les procédures de Communication satellite, avant votre traverse

Assurez-vous que vous savez utiliser le téléphone satellite Iridium et connaissez les procédures. Pensez à installer le logiciel de messagerie sur votre ordinateur et tester le, en réel avant le départ, Préparez un mail au club, et un mail collectif à vos proches, sur une périodicité à définir, tous les 3 jours par ex.. Vous l'enverrez en même temps que votre connexion météo.

9. Analysez les fichiers Météo

Identifiez les zones météo à télécharger durant votre parcours, et préparez d'avance vos requêtes. Pratiquez au préalable le téléchargement de fichiers météo et les requêtes quotidiennes. (cf. Topo) Choisissez une heure quotidienne pour faire le téléchargement, fin d'après-midi par ex. Faites-le avec votre second et partagez avec l'équipage. Analysez si possible un an avant les fichiers, ce qui vous familiarisera avec la météo sur la zone de croisière.



ARC-Météo Atlantique Nord -Déc



Pacifique- Traversée Mexique-Galapagos. 1650 M. Zone intertropicale de convergence

crédit photo B.Guiot



10. Arrivez un peu plus tôt au port, pour la passation

C'est un bon moyen de faire le check avec le précédent CdB et de procéder aux réparations éventuelles. Cette passation doit être faite de façon détaillée, poste par poste. Prenez votre temps.

Le CdB descendant se doit d'être honnête et dire les pb rencontrés à bord dans sa navigation, les solutions ou réparations faites. Cela vous évitera de vous poser des questions une fois en mer. Vérifiez si un nettoyage de la coque est nécessaire (avec masque de plongée). Le bord précédent doit nettoyer correctement le bateau avant la passation, c'est une évidence qui doit être rappelée.

11. Faites l'avitaillement avec votre équipage et organisez le stockage.

Cela évite les mauvais choix et optimise vos stocks. Aidez-vous des listes mises à disposition sur le site du GIC et de vos propres expériences. Il n'y aura pas d'épicerie au milieu de l'Océan pour vos oublis.

Faites votre liste avec l'équipage avant le départ si possible, chacun pourra dire ce qu'il aime et ce qu'il sait préparer. Proposez à chacun d'acheter un aliment qui lui fait un réel plaisir Vous serez surpris du bonheur que cela procure en mer ! (pour moi c'est un Panettone au petit déjeuner).

N'embarquez aucun cartons- nids à blattes et autres cafards- Lavez fruits et légumes et stockez la nourriture dans des endroits aérés. Installez un filet pour les fruits. Entraînez-vous à faire votre pain à bord. Faites une fiche de vos stocks de nourriture et emplacement de stockage. Cela vous évitera d'avoir à ouvrir tous vos coffres pour trouver un pot de confiture ! à intervalle régulier refaites un inventaire de vos vivres, consommez les produits mûrs en priorité.



Transat- Crédit photo B.Guiot





2014- Traversée vers les Galapagos- crédit photo B.Guiot

12. Emportez des produits de complément que vous ne trouverez pas sur place.

Vérifiez néanmoins les règles de douanes pour les aliments : le fromage se transporte très bien sous vide. Un petit cubitainer de vin tient bien dans un sac marin.

13. Organisez la Gestion des déchets.

Organisez la gestion des déchets pendant votre traversée.

Prévoyez suffisamment de sacs poubelles, de volumes différents, pour l'intérieur, pour stockage dans un coffre à définir.

Les déchets organiques pourront être jetés par-dessus bord, en traversée uniquement.

La cuve eaux noires est maintenant obligatoire dans la plupart des pays, dans les marinas et au mouillage. Pensez-y !

14. Gérez votre réserve d' Eau.

Faites le plein de vos réservoirs d'eau et achetez suffisamment d'eau en bouteille (5l) pour la traversée. Prévoyez des pastilles

(type Katadyn Micropur) pour purifier l'eau des réservoirs. Prévoir environ 2l d'eau à boire, par jour et par personne.

Chacun devra avoir sa propre bouteille ou gourde identifiée avec son nom, moyen simple de suivre sa consommation journalière. Définir des règles communes pour se laver et gérer la consommation d'eau du bord. Pour la vaisselle, d'abord laver à l'eau de mer et rincer à l'eau douce. Idem pour le linge. Pour les douches, surtout en zone chaude, eau de mer exclusivement, plus rinçage eau douce, avec une bouteille percée.

Suivre la consommation pour mieux réguler et faire évoluer les consignes.

Minimum 3.5 litres water per day per crew



15. Gérez votre Réserve de gaz.



Assurez-vous que vous aurez assez de gaz pour votre grande traversée. N'abusez pas des plats au four. Vérifiez avant de partir que vous avez les bons adaptateurs pour le pays d'arrivée. Normalement cela aura été prévu par le club, néanmoins un double check vaut mieux. Idem pour les connexions d'eau. Et remplacez bien les bouteilles de gaz vides, par des pleines, à la fin de votre croisière.



Remplissage des bouteilles de gaz propane au Mexique

Crédit photo B.Guiot

16. Gérez l' Energie du bord

Un bateau océanique bien préparé est normalement équipé d'une double source d'énergie, type panneaux solaires, hydro-générateur. Définissez clairement les règles avec votre équipage : frigo en marche quand le moteur tourne. Utilisation frontales la nuit. Chargeur des appareils photos uniquement quand le moteur tourne. La priorité est aux instruments de navigation !

En traversée, interdisez l'usage de nombreuses tablettes perso et privilégiez l'ordinateur du bord : Le faire fonctionner une ou deux fois par jour. Utilisation du pilote auto à définir selon météo. Il faut éviter absolument les appareils fonctionnant uniquement en 220V-50/60Hz. La plupart des chargeurs sont en 110/240V-50/60Hz. A chacun de s'équiper. Emporter également un chargeur 12V.

- Transat

17. Vérifiez les éléments de Sécurité à bord.

On ne badine pas avec la sécurité. Normalement vous devez avoir fait le stage sécurité hauturière avant de prendre le bord. Sinon faites-le ! Relisez les topos sécurité que le GIC a élaboré pour vous.

Prenez le temps de faire le topo sécurité avec votre équipage et vérifiez tous les éléments de sécurité présents à bord.

Soyez intransigeant sur les règles de sécurité en traversée : port de la brassière obligatoire et longe crochée. Emportez une balise SPOT, qui donnera votre position régulièrement à heure fixe. Vérifiez et complétez éventuellement, le Grab bag du bord. Faites préparer les Grab bags individuels.



18. Organisez les quarts de navigation.

Organisez les quarts, un équipier à la navigation, un à la veille ou à la barre et affichez les. Chacun pourra choisir alors les moments d'intimité pour se reposer, lire. Nommez un second qui vous remplacera lors de vos périodes de repos ou en cas d'incapacité accidentelle, et avec qui vous pourrez échanger sur la stratégie de route.

Essayez de vous retrouver pour les repas en commun, c'est un moment social et convivial important. Ces quarts glissants permettent de changer les heures et d'adapter l'organisme. Définissez votre heure de référence GMT

19. Organisez des tours de maintenance réguliers.

Organisez des tours de maintenance réguliers:

- 1-Vérification de l'usure matérielle, les voiles, les haubans, barres de flèche, points de raguage des écoutes.
- 2- Check des consommables bateau : réserves d'eau et niveaux des batteries du bord.
- 3-Vérification moteur : niveaux, tension courroie, câbles du pilote.
- 4-Vérification du stock nourriture : Ne laisser rien moisir et pourrir ! composez votre salade du jour avec légumes et fruits mûrs.

20. Tenez le journal de bord.

Tenir régulièrement votre journal de bord avec position GPS. Reporter sur la carte routière papier, la position toutes les 12h et tracez la route.

(Pour la Transat, la routière est la carte SHOM 6561 Route du Rhum).

Noter les niveaux Eau, et charge batteries. Les réparations à effectuer.

Si vous utilisez le moteur ,notez les heures moteur, pour connaitre votre consommation.



21. Mal de mer

Même si vous naviguez beaucoup, le mal de mer arrive à chacun, particulièrement les premiers jours d'une traversée. La houle est différente. Vérifiez que vos équipiers ont le bon médicament contre le mal de mer, ou des patches qui semblent être efficaces.

Pensez aux 4 F à éviter: Faim, Froid, Fatigue, Fear.

22. Optimisez les Combinaisons de voilure

Pensez au préalable, aux combinaisons de voilure pour simplifier, sécuriser votre traversée :

Dans les alizés, affalez la grand-voile et naviguez sous génois tangonné, trinquette en ciseau. Selon l'allure, mettez une retenue de bôme facilement largable du cockpit. Par temps moyen au portant, envoyez le gennaker.

Souvenez-vous que dans la houle des traversées, les mouvements usent rapidement les écoutes et drisses, les frottements sont dangereux. Vérifiez les sorties de drisses.

23. Navigation



De nuit, allumez les feux de navigation et assurez la veille, notamment en identifiant les rails des cargos, qui y sont prioritaires, et où vous devez être plus vigilants.

Attirez l'attention de vos équipiers sur ce sujet, utilisation des jumelles, relevé constant = route de collision, vous réveiller pour toutes questions.

De nuit utilisez de préférence, les lampes rouges, sur la table à carte ou sur les frontales. Observez les constellations et étoiles. Pourquoi ne pas vous entraîner au sextant ? Une traversée en est une belle occasion !

PETIT CHIEN

Procyon

8

massue

Aldébaran

TAUREA

7

Bételgeuse

bouclier

LICORNE

ORION

bandrier

Rigel

Sirius

FLEUVE

ERIDAN

LIEVR



24. Pensez à la Sécurité à l'étranger

Renseignez-vous sur la sécurité dans les escales envisagées :
(voir le site <https://www.diplomatie.gouv.fr/fr/conseils-aux-voyageurs/conseils-par-pays-destination/>) ;



Notez l'adresse des ambassades de France, Consulats français à l'étranger, pour une éventuelle assistance. Vous pouvez aussi noter les postes de polices locaux à contacter (tel et adresses) en cas d'agression.

Identifier les hôpitaux sur les escales de traversée. La règle d'or est d'anticiper.

Dans les marinas, sécurisez votre hors-bord, annexe, coffres, avec des cadenas. Prévoyez de venir avec. Idem un câble acier de 4m de long avec deux boucles vous permettra de sécuriser moteur et annexe à terre. Ne jamais laisser son annexe à flot la nuit, surtout aux Antilles et Caraïbes !

25. Souvenez-vous que vous êtes là pour vous faire plaisir et être heureux en mer !



Si vous avez bien préparé votre traversée, vous serez plus relax. Dormez bien avant de partir. Une croisière doit être un plaisir et du pur bonheur ! Conseillez à vos équipiers de prendre 2 bons bouquins à partager avec les autres.

(relire l'Odyssée d' Homère, en traversée, est une pure merveille !). Fêtez les premiers 1000 milles, le milieu de traversée, les derniers 500 milles, etc.

Transat

Crédit photo B.Guiot