

# Réunion chef de bord



Samedi 16 novembre 2019

# Agenda

## Matin

- **10:15** : Ouverture des locaux
- **10:30** : La Grande Boucle Atlantique - Saisons 2021-2022
  - Présentation générale du projet (PR)
  - Plan d'action
    - Economie général du projet (PR)
    - La préparation du bateau (CP)
    - Maitrise du facteur humain (AG)
  - Questions/réponses
- **12:30** : Déjeuner libre

# La Grande Boucle Atlantique

Saison 2021 - 2022

## Le projet

# Présentation générale

- Après le Triangle Atlantique, un nouveau projet pour le développement du club
- En affirmant notre image de grande croisière
- En mettant en avant les valeurs fortes du club
  - Solidarité entre équipages
  - Fonctionnement collectif et participatif
  - Partage et transmission des connaissances et de l'expérience

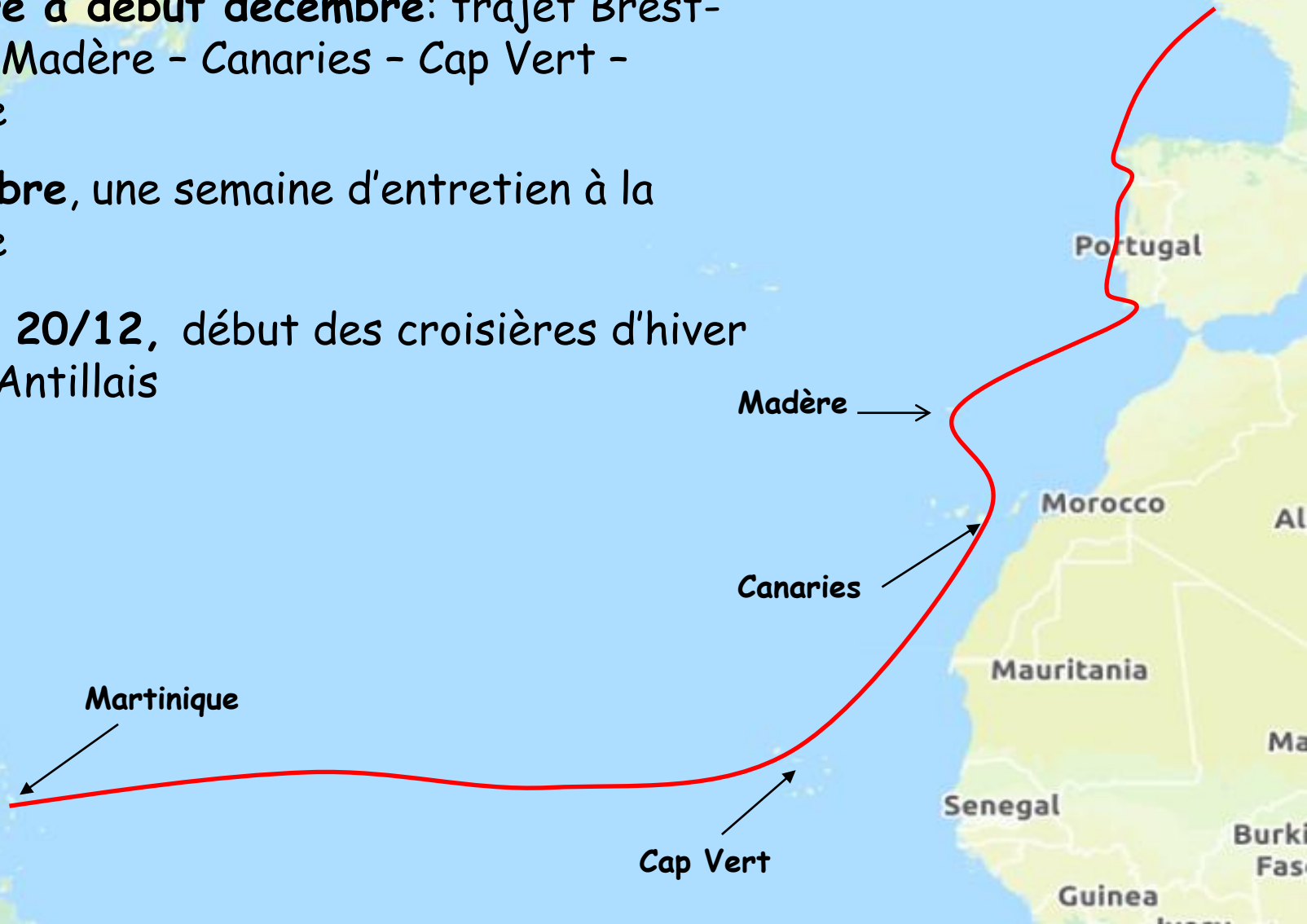
# Automne 2021

**Entretien V1D2: septembre, début octobre**

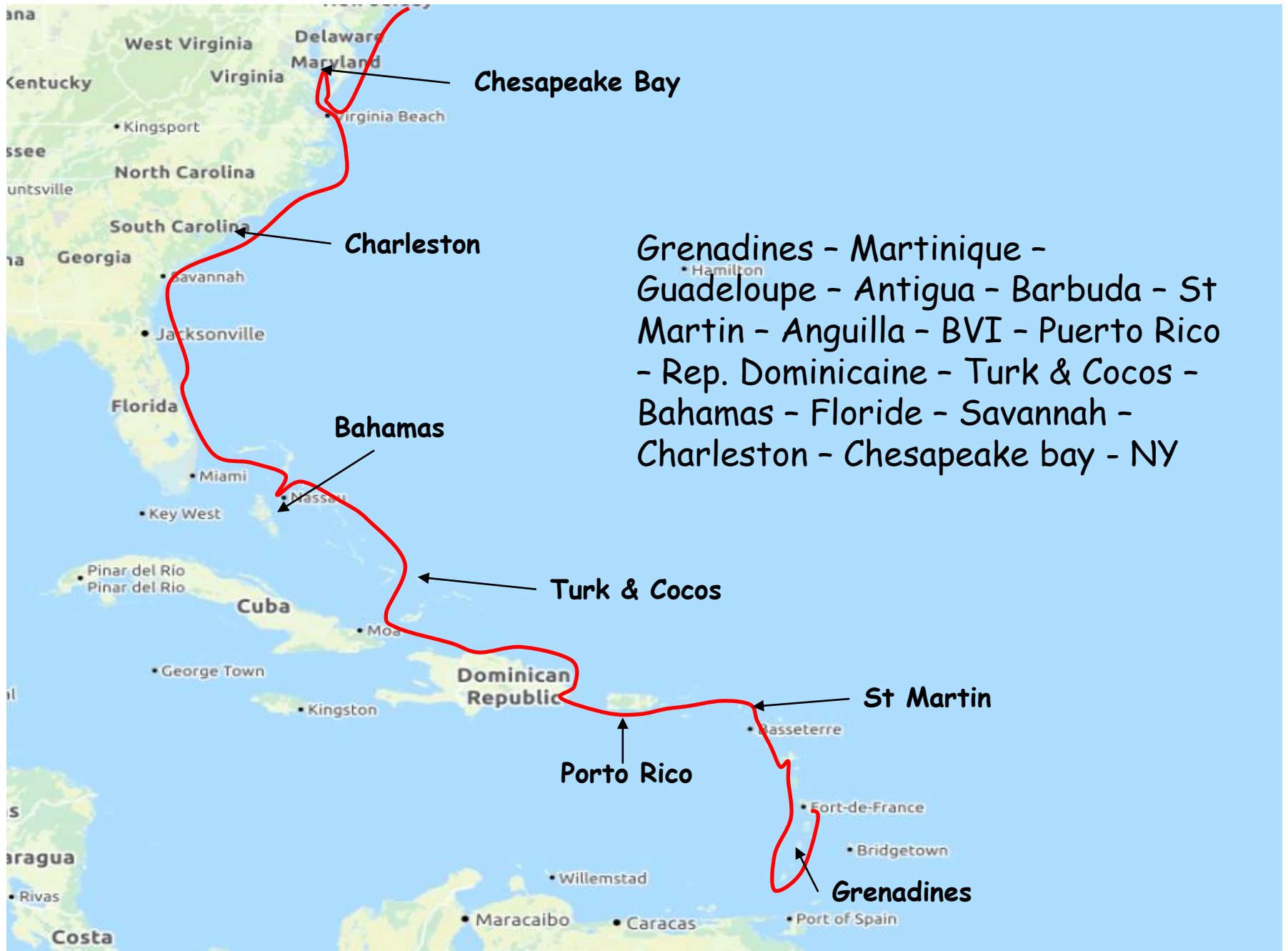
**Mi-octobre à début décembre: trajet Brest-  
Portugal - Madère - Canaries - Cap Vert -  
Martinique**

**Mi-décembre, une semaine d'entretien à la  
Martinique**

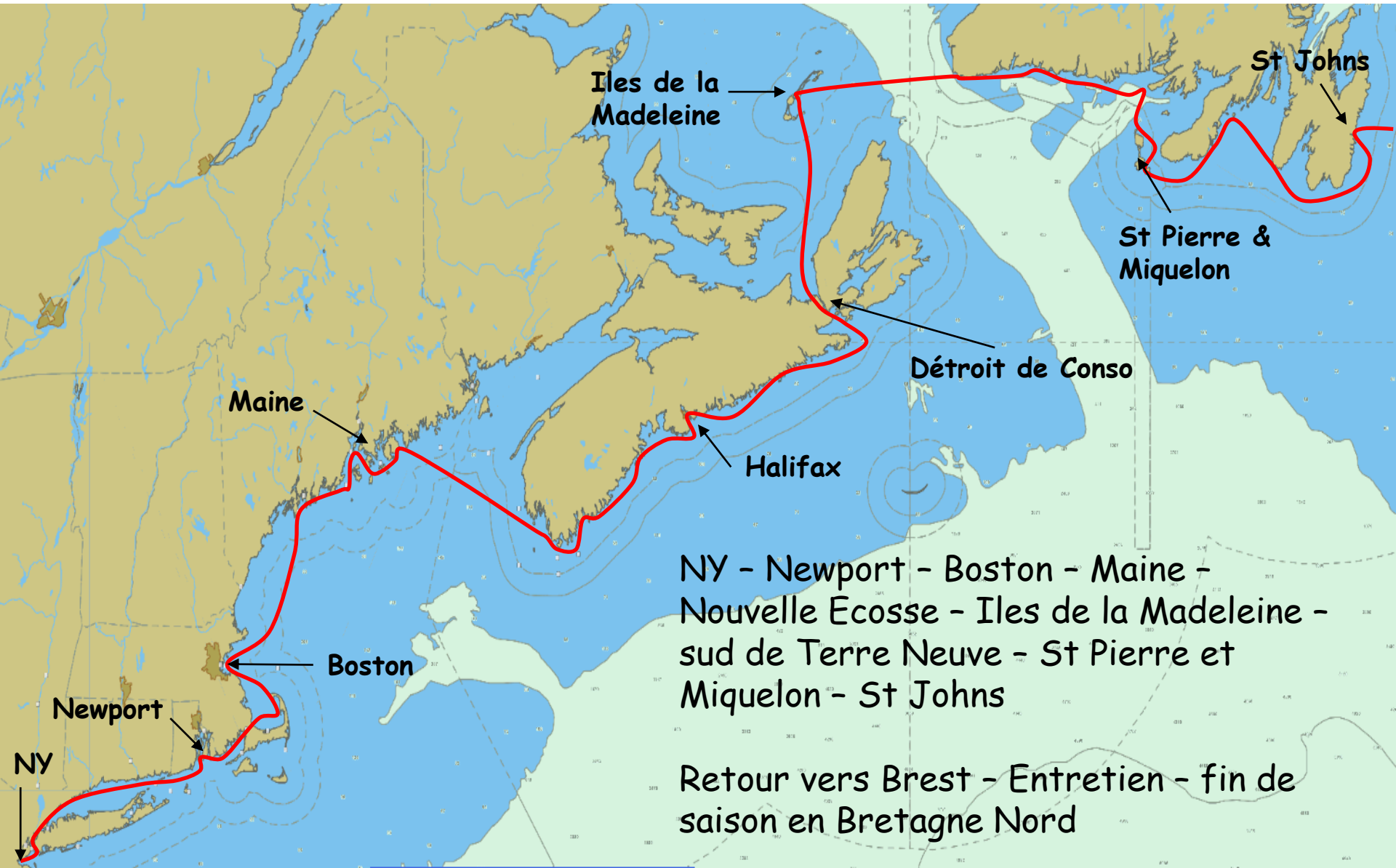
**Autour du 20/12, début des croisières d'hiver  
dans l'arc Antillais**



# Hiver & printemps 2022



# Printemps & été 2022



# Plan d'action



# Economie générale du projet

- Simulation des exercices 2020/2021 et 2021/2022 avec les hypothèses suivantes
  - Activité constante : même nombre de couchettes payées qu'en 2020
  - Niveaux de prix identiques à ceux du programme 2019
  - Taux de remplissage moyen de 6,8 en saison, 5,5 hors saison et traversées

# Economie générale du projet

Exercice 2020-2021 (1/11/2020-31/10/2021)									
BV Recettes		Période	Nb Semaines	Nb moyen couchette payée	Nb couchettes payées	Prix semaine	Valeur	Résultat	
	Avant saison	26/3-4/6	10	5,5	55	450	24 750		
	Saison	5/6-4/9	13	6,8	88,4	650	57 460		
	Traversées	9/10-30/10	3	5,5	16,5	450	7 425		
	Cumuls		26		159,9		89635		
BV Dépenses	Entretien -Armement	1/11-20/3					30 000		
		5/9-1/10					10 000		
	Amortissements						25 000		
	Cumuls						65 000	<b>24635</b>	
Locations Recettes			28	5,5	154		114 450		
Locations dépenses							87 623	<b>26827</b>	
Cumul couchettes					313,9				
Frais généraux							55 000	<b>55000</b>	
								<b>Résultat exercice</b>	<b>-3538</b>

# Economie générale du projet

Exercice 2021-2022 (1/11/2021-31/10/2022)								
BV Recettes		Période	Nb Semaines	Nb moyen couchette payée	Nb couchettes payées	Prix semaine	Valeur	Résultat
	Traversée aller	1/11-12/12	6	5,5	33	450	14850	
	Saison Caraïbes	19/12-16/4 (1)	15	6,8	102	650	66300	
	Route vers NY	17/4-13/5	4	5,5	22	450	9900	
	USA-Canada	14/5-5/8	12	6,8	81,6	650	53040	
	Traversée retour	6/8-2/9	4	5,5	22	550	12100	
	Fin de saison	10/9-7/10	4	5,5	22	450	9900	
	Cumuls		45		282,6		<b>166090</b>	
BV Dépenses	Entretien - Armement	Mars 2022	1				15000	
		Septembre 22	1				15000	
	Amortissements						25 000	
	Cumuls						<b>55 000</b>	<b>111090</b>
Locations	Recettes		6	5,5	33		24500	
	Dépenses						18776	<b>5724</b>
Cumul couchettes					315,6			
Frais généraux							55 000	<b>55000</b>
							<b>Résultat exercice</b>	<b>61814</b>
							<b>Cumul des deux exercices</b>	<b>58276</b>

# La préparation du bateau

- **Un objectif** : Vérifier, adapter, compléter, équiper, Boavista pour affronter au mieux les conditions de haute mer et les longues traversées, tant pour le bateau que pour les équipages: gréement, moteur, énergie, sécurité...
  - **Vérifier, adapter et compléter:**
    - Vérification du gréement courant et dormant, changement des éléments susceptibles
    - Etai fixe de trinquette , avec enrouleur, en lieu et place de l'étai souple en dyneema...??
    - Sécurisation des fermeture de soutes et baille, planchers verrouillables, panneau de descente à modifier, filières en parfait état ou neuves, mains courantes, rescue line, ...
    - Toile anti-roulis
    - Drosses de barre neuves, axes de roue vérifiés et/ou changés
    - Communications avec l'extérieur (téléphone satellite)
    - Documents de navigation (cartes grand routier, pilot book, cartes électroniques des zones concernées)
  - **Equiper:**
    - Tangon pour tangonner le génois
    - Installation d'un dessalinisateur ??
    - Installation d'une seconde source d'énergie
    - Réserves de GO, avec tuyau pour siphonner, Gaz
    - Divers petits équipements de secours: pompe de wc, groupe d'eau,, vannes de rechange, éléments de moteur VOLVO
    - Ecoute de rechange, tresses de dyneema, sangles de polyester,
    - Matériel de voilerie complet, toile à voile

# Maîtrise du facteur humain

## ➤ Chefs de bord

- **Nombre:** au moins 19 (sans compter l'arrière-saison 2022) + le pied levé, + second
- **Qualifications/aptitudes:** hauturier, CRR, Sécurité + ps mer, manoeuvres + gros temps, utilisation des outils (Nav., IRIDIUM/Météo, Navtex, VHF...)
- **Organisation/préparation:** du leadership, de l'engagement et de l'anticipation
- **Autonomie:** maintenir le bateau en « conditions opérationnelles », capacité à faire face aux incidents de gréement, de moteur, d'énergie...

# Maîtrise du facteur humain

## ➤ Equipages

- **Nombre:** entre 125 & 130. Participation des clubs amis pourrait être nécessaire.
- **Aptitudes:** expérience hauturière/nav. de nuit, santé/condition physique, vie collective
- **Organisation/préparation:** manœuvres voile/moteur de Boavista
- **Etapes de transition:** difficulté à monter des équipages sur traversée Golfe Gascogne en octobre 2021, la remontée de la côte US au printemps 2022

# Maîtrise du facteur humain

- **CdB/second, formations à mettre en place**
  - Sécurité + PS mer (recommandation, à renouveler si + ancien 5 ans), CRR
  - Prise de météo et exploitation (choix des sites, Navtex, IRIDIUM, Mailasail, requêtes...)
  - Utilisation de la VHF (Europe, US/Canada)
  - Longues traversées: gestion de l'énergie, de l'eau, du GO, du gaz (propane en Amérique du nord), des vivres, routines journalières (usure, raguage...)

# Maîtrise du facteur humain

- **CdB/second, formations à mettre en place**
  - Réunion d'équipage renforcée: fiche médicale individuelle/CCMM, visas/ESTA-AVE, fonctions individuelles (cambuse, moteur, météo, gréement, second...), type de bagage, condition physique, etc
  - Manœuvres voile/moteur, gros temps, procédures MOB et d'abandon
  - Entretien préventif/gestion des incidents: moteur (niveaux, vidange, changement de filtres, batterie booster...etc.), gréement (enrouleur, barres de flèche, vit de mulet, cadènes, bôme, charriot GV...etc.)
  - Passation renforcée, à chaque étape CR écrit systématique au responsable du bateau, présence des 2 CdB, CR systématique en cas d'incident/accident, concertation et accord avec GIC sur la solution technique à mettre éventuellement en œuvre et sur l'engagement financier



# Questions/réponses

Déjeuner libre

Retour pour 13h50

Début de la réunion plénière  
à 14h00

# Agenda

## Après-midi

- 13:50 : Ouverture des locaux
- 14:00 : Mot du président, accueil des nouveaux CdB qualifiés en 2019 (FA)
- 14:10 : Partage d'expérience par thème (BG - AG)
- 16:00 : Cas d'école: cartographie dans l'archipel d'Åland (PR-JGG)
- 16:20 : Boavista, état des lieux en fin de saison. Travaux d'hivernage (CP)
- 16:45 : Pause
- 17:00 : Synthèse des enquêtes CdB/équipiers 2019 (YLB)
- 17:20 : Chefs de bord 2020 et qualifications (BG)
- 17:30 : Perfectionnement hiver/printemps 2020 (XD)
- 17:50 : Conclusion (FA)
  
- 18:00 Pot de cohésion

# Réunion CdB - Automne 2019

- Mot d'accueil du président
- Nouveaux CdB qualifiés en 2019
  - Gatinois Thierry (croisière validation faite)
  - Huteau Thierry (+ croisière validation)
  - Le Marois Olivier (+ croisière de validation)
  - Le Yeuch Patrick (+ croisière validation)
  - Piriou Fredrik (+ croisière validation)

# Retour d'expérience par thèmes

- Pb techniques Boavista
- Pb techniques bateaux location
- Pb loueur, prise en main/restitution
- Pb d'équipage
- Escales coup de cœur

# Boavista - Problèmes techniques

- Voiles:
  - Trinquette: mise en place difficile, nécessite d'envoyer 2 équipiers à l'avant
  - GV: coulisseaux bloquent dans le rail à l'aller comme au retour. Nécessite un équipier en pied de mât
  - Une troisième marche plus haute en pied de mât
  - Lazyjack à remplacer (bouts cuits), lazybag fatigué
- Pont/manœuvres/bout
  - Butées rail d'écoute génois, remplacement des drosses de réglage des deux chariots, chariot tribord (billes, usure)
  - Bout de réglage du chariot de barre d'écoute GV
  - Balcon arrière bâbord (voir photo)
  - Compensation & réglage des deux compas
  - Réglage/configuration des écrans extérieurs Axiom
  - Commande pilote HS



Hampe de  
drapeau enfoncé

Structure centrale pliée,  
recul de 7 cm

Filière qui a donc avancée, le lien de  
dyneema évidemment tendu à  
l'origine a été sérieusement  
raccourci, d'où la boucle...

# Rupture bout chariot Génois. Absence de butée. Rail 30mm



# Boavista - Problèmes techniques

- Intérieur:
  - Entrées d'eau: cabine avant tribord (via bout-dehors), WC arrière bâbord, équipets tribord (par les plafonniers au-dessus table à carte) et bâbord (écrous chandeliers)
  - Pas d'éclairage cabine et WC avant tribord
  - Système de blocage des tiroirs cuisines
  - Serrures portes WC
  - Matelas affaissés et se délitant
  - Emplacement du NAVTEX (derrière écran du PC)



## Un petit incident à Dragor avec Boa Vista => rapport de mer

8h30 dimanche 9 juin 2019 : Boa Vista faisait route au moteur dans le port de Dragor afin d'aller faire le plein d'eau en se mettant à couple d'un bateau amarré à un quai (pas d'autres points d'eau plus accessibles).

Nous avions 15N de vent SW avec rafales. Nous étions en avant lente (Hervé Le Bars, cdb, à la barre et Françoise Traîneau + Richard Traîneau ainsi que Jean Grandin a bord) Jean à l'avant avec une aussière, Richard à l'arrière avec autre haussière, Françoise au centre du bateau avec pare-battage volant à la main. Pare-battage à poste sur notre tribord, propulseur étrave actif.

La manœuvre consistait à se mettre à couple du Nauticat 33 Neptunus amarré au quai sur son tribord, Boa Vista se mettant sur le bâbord du Nauticat.

En phase finale d'approche, une rafale a dévié l'avant de Boa Vista (vent de notre bâbord) et l'ancre de Boa Vista a heurté le hublot arrière bâbord du Nauticat, l'équipage a tenté d'éviter au Mieux. Aucune avarie constaté sur Boa Vista. Nous avons fait marche arrière et avons refait la manœuvre pour s'amarrer sans encombres sur un autre bateau placé en avant du Nauticat. C'est en allant m'excuser auprès du Nauticat que son propriétaire, qui était à bord lors de l'impact, m'a informé que notre ancre avait touché et cassé (voir photo ci jointe) le hublot arrière bâbord du NAuticat. J'ai donné copie acte de francisation + contrat assurance de Boa Vista, au propriétaire de Neptunus ainsi que mon nom, téléphone, email et copie de mon passeport. Mr Eriksson contactera son assurance lundi. Il est à noter l'extrême cordialité de M. Eriksson.

Coût global de la réparation 1500€ dont 50 % payé par l'équipage de Boa Vista



# Croisière Turku - Riga

- Retour au chantier Volvo à Turku pour changer le boîtier électronique DMI (changé une première fois à Caen en début de saison). Semble lié à l'arrêt intempestif du moteur sans attendre l'alarme sonore de fin de cycle)
- Seul véritable souci : trouver du gaz butane en Baltique.

Quasi-impossible à trouver en Finlande

Recharge possible des bouteilles dans la banlieue de Tallinn (une seule adresse)

Aucun problème à Riga : bouteilles disponibles chez le shipchandler REGATE (20' à pied de la marina)

# Bateaux de location

- Problèmes techniques
- Relation loueur

# Michel Dargein - Cuba

- **pb techniques,**
  - Pompe de cale tribord ayant eu quelques problèmes de déclenchements intempestifs.
  - Beaucoup de démarches administratives à chaque mouvement du bateau.
  - Très peu de réseaux téléphoniques ; quasi impossibilité d'obtenir une météo fiable.
- **pb loueurs,**
  - Bon accueil avec une bonne organisation des transferts entre La Havane et Cienfuegos.
  - Problème de communication avec Océans Voyages qui n'a pas averti d'une taxe de 12CuC/jour/personne soit ~150€/personne en plus = inadmissible ! alors que Dream Yacht Charter l'indique à ses clients.

# Le Crouesty-Brest. DUFOUR 382 mai 2019. Schillig Gilles- Bilan

**Location** : le fait que plusieurs interlocuteurs au sein du GIC aient été impliqués, a rendu les échanges avec le loueur peu fluide.

**Bateau** : La table à cartes petite, ne permet pas de déployer une carte papier

# Sun Odyssey 44 i - Croisière Cap Vert

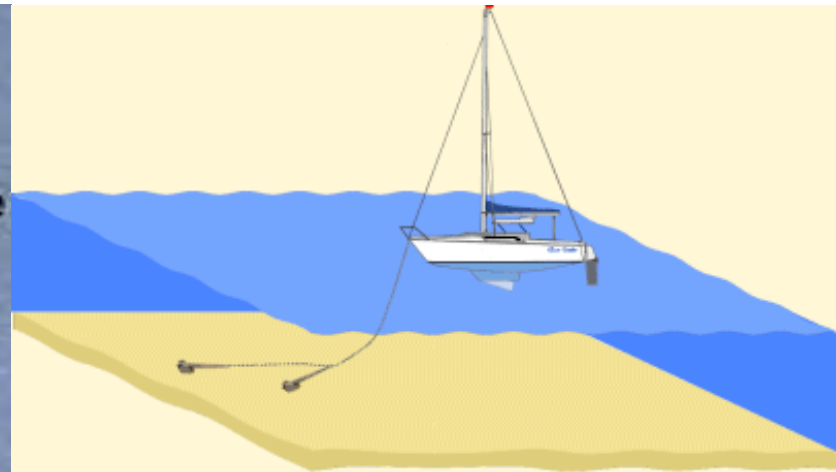
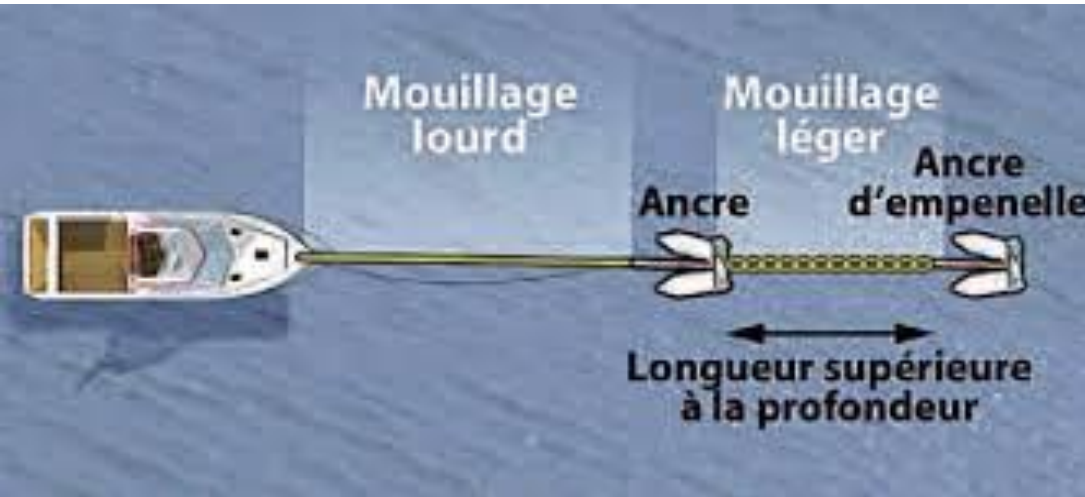
Bernard GUIOT

- Bateau bien équipé; Lecteur de carte sous la table de cockpit pas pratique. Tablette bienvenue.
- Loueur autrichien parlant un mélange d'allemand et anglais, pas très accueillant.
- C'est lui qui fait l'inventaire, sans tout vérifier, pas très organisé. Trop de doc en allemand.
- Il y avait une balise spot dissimulée à bord et il nous suivait.
- On avait demandé à avoir la même caution pour les 2 bords. Il nous a donné son Ok, puis m' a ensuite réclamé une caution de 4 000€.
- Inventaire restitution OK

# Mouillage Empennelage

Guiot Bernard

- Pour une meilleure tenue au sol. Ancre secondaire plate type Brittany de 16kg avec 7m de chaîne et ancre principale type Delta charrue 32kg avec 40/50 m de chaîne. Relier les deux ancres avec un orin long de la hauteur d'eau, pour faciliter le relevage de la secondaire.
- Mouiller 5 à 7 fois la hauteur d'eau.



# Location Grand Large Location Cherbourg-Océanis 45.

LACHAUX François - Conclusion: ne plus louer chez lui.

- Prise en main du voilier: une catastrophe
- Le loueur arrive, pas frais...
- Le guindeau ne fonctionne pas: il dit que c'est irréparable.
- Il y a un étai largable qui se grée avec un bec de canard sur une cadène.

Pour passer le bec de canard, il faut détendre la chaîne, mais le barbotin est bloqué, ce que semble découvrir le loueur, il essaye jusqu'à cogner fort. En me demandant de passer le bec de canard qu'il me tend, la goupille non assurée passe à l'eau. Il ne demande de la remplacer.

- On découvrira aussi que les portes de cockpit sont HS.
- Je lui fait observer qu'il manque l'assurance du bateau et la licence VHF.

Il affirma que la licence n'existe pas et envoie l'assurance sur mon smartphone.

- Au retour, tentative d'amarrage arrière qui ne fait frotter contre voilier voisin, puis amarrage en marche avant. Cinéma du loueur pour sortir le bateau de l'eau. Après nettoyage au Cif de la coque, il n'y a rien et s'excuse.





**Le vit de mulet est à bout de course**

# Océanis 37 croisière Palma-Palma

Gatinois Thierry

- Voilier sous toilé
- Avec une GV à enrouleur, elle coinçait un peu pour l'enrouler
- Avec un petit génois
- 30 m de chaîne pour l'ancre c'était insuffisant
- Avec loueur : j'ignorais que le GIC ne pratiquait pas le rachat de caution.

## SAVARY Armel-Croisière Brest-Le Crouesty



**Perte de l'électronique sauf le traceur. Après appel du loueur, ce n'est pas la première fois, panne récurrente.**

# Michel DARGEIN- Nikiti-Nikiti

Relation loueur,

- Très bon accueil avec une bonne organisation des transferts entre Thessalonique et Nikiti
- Briefing préalable complet et efficace. Ce loueur grec est une bénédiction, Albatros, il connaît bien le GIC... quelle est la valeur ajoutée d'Océans Voyages ?

# BICHET Dominique - Croisière Venise

- Pour les croisières de location prévoir absolument au minimum un moyen de navigation GPS alternatif (téléphone, tablette)
- Vérifier avant les moyens de navigation disponibles dans la mesure du possible.
- Notre voilier était équipé seulement d'un GPS traceur extérieur illisible pour le barreur et quasiment inaccessible pour un potentiel navigateur ( au ras du sol, peu orientable).

# Route du Jasmin Jean- Claude Goubet

- **Prise en mains détaillée du bateau**
  - Par le technicien en charge de l'entretien de la flotte. Qui reste disponible par téléphone durant toute la croisière
  - Une bonne trousse à outils mais peu ou pas de matériel de remplacement ou kit de couture/réparation des voiles...
- **Plusieurs contacts pendant les croisières**
  - Pour aider à résoudre des petits incidents
    - Comme la valve bec de canard des toilettes qu'il fallut remplacer
- **Globalement une bonne et agréable relation**
  - Avec restitution intégrale de la caution moins d'un mois après le retour du bateau: Après quelque négociation...
- **Un Océanis 41.1 de 2017**
  - Récent et confortable (quoique cabines AR mal ventilées et chaudes)
    - Bien équipé avec propulseur d'étrave et winch électrique...
    - Quelques défauts de l'électronique de navigation très complète
      - Non disponible à la table à carte... uniquement dans le cockpit
      - Impossible de se connecter à la centrale WIFI (code non connu !)
      - Paramétrage du pilote automatique déficient...
  - Peu performant comparé aux autres engagés...
    - Lourd surtout avec les pleins donc lent
    - Remontant mal au vent (tack de 110°)

# Paros-Rhodes. Christian Pradeau

- Bavaria 46 Cruiser, avec Génois et Grand Voile à enrrouleur dans le mât. 4 belles cabines. Propulseur d'étrave.
- Si le bateau ne nous posera pas de problème particulier, il a fallu quand même réparer provisoirement le hublot des toilettes Ar Bâbord, sinon c'était une voie d'eau immédiate...
- Pas de feu de mouillage en état, un pilote HS, pas de main de fer pour sécuriser le guindeau lors des mouillages.
- Vaisselles et ustensiles de cuisine nettement insuffisants.
- Le représentant du loueur (Kiriacoulis) à Paros très déficient. et des prestations de prise en main quelque peu sommaires.

# LAPORTE Serge - Croisière Sicile-Nettuno

- Loueur en faute sur la question de l'huile moteur de rechange à bord : huile pour moteur essence et non diesel, aucun complément de fait par nous.
- Pièce défectueuse sur pompe Jabsco. Obligation de traiter l'achat d'un clapet nous même.
- Le feu de mouillage allumait aussi les feux de route.
- Le pilote automatique décrochait régulièrement.
- Jumelle de très mauvaise qualité.
- Bouée fer à cheval avec feu retournement mais sans filin de 50m
- Pas d'ancre secondaire



# Recommandations Générales

1-Mettre en place un dossier de suivi de la qualité de la relation avec les loueurs. Identifier les loueurs fiables et ceux qu'il faut éviter. Garder l'historique de ce suivi.

2- Elaborer une check List de nos exigences en tant que locataires. Sinon, c'est chaque CdB qui fait des Allers-retours par mail, pour vérifier l'inventaire de base.

Ex: Type de prise de ris, chaine longueur et marquage, type ancre, ancre secondaire. Type de jumelles. Cartographie et où se situe le lecteur, dimension de celui-ci. Huile de rechange, pièces de rechange. Harnais et brassières gonflables.

# Problèmes d'équipage

# Croisière Palma - Palma

T Gatinois remplaçant D Nocart indisponible

- Défection tardive, grosse surprise pour Thierry de se réapproprier ce projet de croisière
- Majorité de l'équipage constituée de nouveaux membres
- Lors de la préparation, découvre que le GIC ne pratiquait pas le rachat de caution d'où une démarche prudente, frustrante pour certains (premier bord comme CdB au GIC)
- Premier jour un peu tendu, découverte de l'équipage (certains égos un peu sensibles), du bassin de navigation, du bateau...
- Découvre que les places de port doivent aussi être réservés même au mois de septembre
- Après un temps d'adaptation tout s'est bien passé avec un équipage un peu plus ambitieux que le CdB. C'est ce qui s'appelle « se jeter à l'eau... » !
- Coaching souhaitable (ou nécessaire) pour un premier bord

# Croisière Cap Vert

Bernard GUIOT

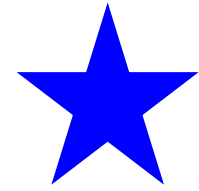
- Equipage compétent et agréable sauf pb avec couple récent au GIC
- 1-Engueulade journalier entre le couple, elle très sèche, lui avec humour, perturbant l'ambiance du bord. *Action : remarque discrète au mari, puis amélioration ;*
- 2-Non-respect des règles de sécurité données, à 2 reprises par cette équipière, ne portant pas sa brassière auto-gonflable. *Action : Rappel à l'ordre, mal reçu.*
- 3-Cette même équipière engueule 2 autres équipiers en navigation, une à la barre qui respectait mes consignes de cap, un car elle est partie en auloffée.
- *Action : Débriefing en fin de croisière avec cette équipière.*
- 3-Un équipier se fait une entorse au genou, lors de la navigation de nuit :
- *Visite à l'hôpital, qui confirme ; Rapatriement à Paris, après 6 j de navigation.*
- Conclusion : ce couple est interdit sur mes bords futurs.

# Croisière Venise

Dominique Bichet

- Conduite à tenir en cas de problème de santé d'un équipier ?
- Attitude responsable des personnes ayant un souci de santé
- Comment avoir des infos sur la santé des équipiers, leur âge...etc. ?

# ESCALES COUP DE COEUR



# Cayo Largo - Cuba

Michel Dargein



# FOGO Cap Vert





# CAP Vert

A Gazeau



# Ile de SEIN



Beau temps calme et petit coefficient de marée  
L'idéal pour un stop à Sein

# San Giorgio Maggiore face à la place San Marco



**CEFALU- SICILE**



**San Vito Lo Capo**



**Vulcano- Iles Eoliennes**



**Ile PONZA Pamarola**



**Porto Koufo**



**Peristeri**

[mixitsailing.co.uk](http://mixitsailing.co.uk)



**Michel Dargein Nikiti-Nikiti**

**Skantzoura**

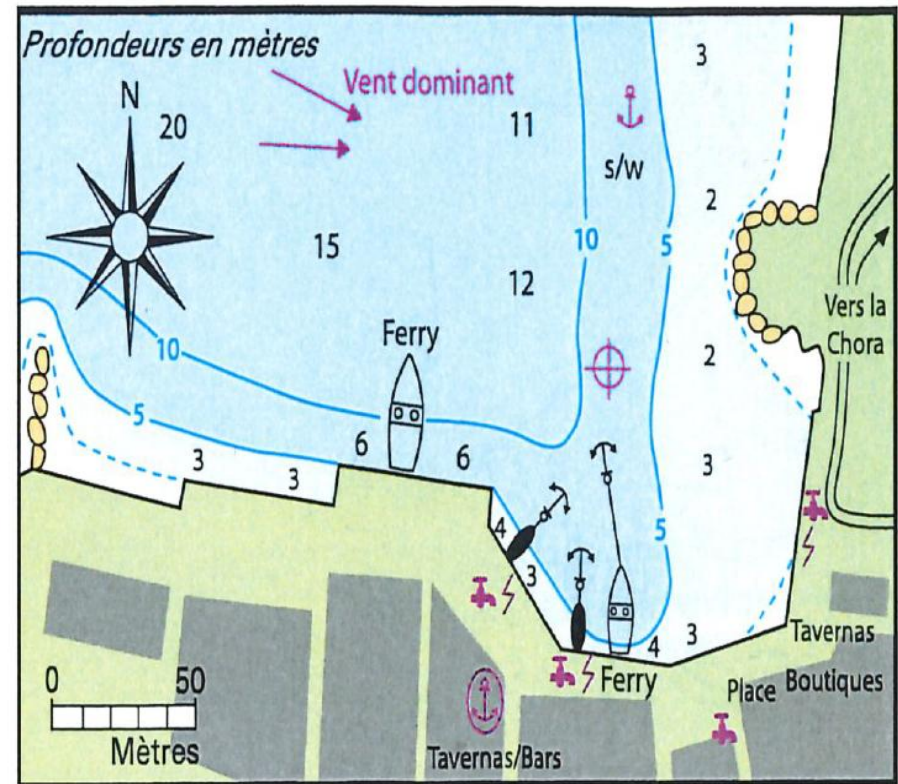


**Kira Panagia**



# Katapola port d'AMORGOS

Somme intéressante des problèmes des ports des Cyclades  
Informations du guide Heikell souvent inexactes, noyées dans un fatras de  
considérations touristiques. Il faut mériter AMORGOS



## KATÁPOLA

⊕ 36°49,64'N 25°51,80'E WGS84



# Dominique Nocart - Corfou

Le petit port de Frikes au nord d'Ithaque



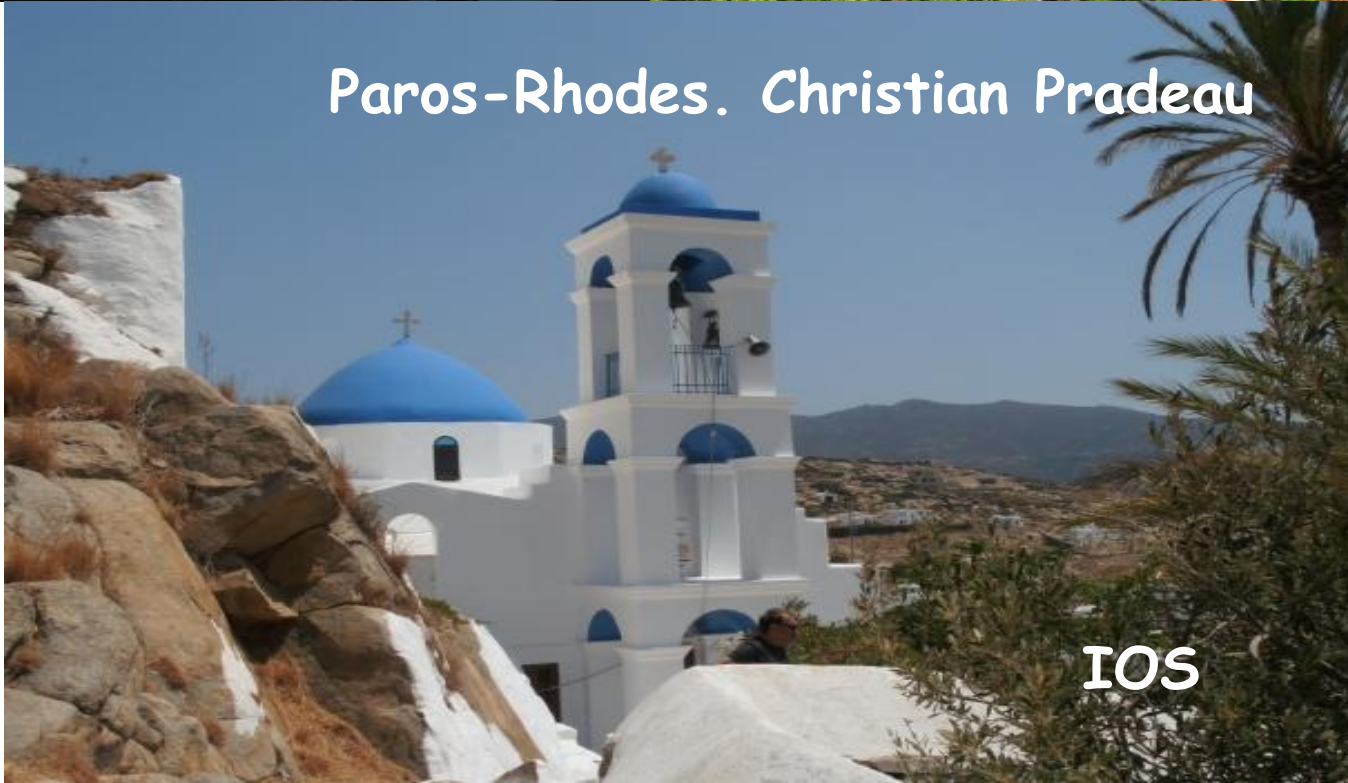


ASTIPALEA



SYMI

Paros-Rhodes. Christian Pradeau



IOS

# Ile de CABRERA à 12M de Majorque

T Gatinois



# LACHAUX François : Les NEEDLES



# GIBERT Jean-Gabriel croisière Stockholm Turku



1<sup>ère</sup>  
semaine :

Archipel  
de  
Stockholm



# Coups de cœur

L'archipel finlandais,  
on y passerait l'été!



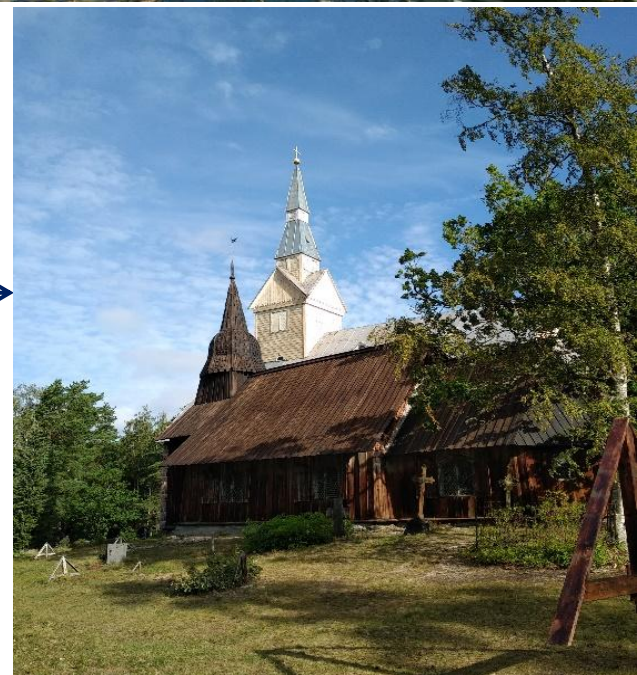
Kurassaare (île de Saaremaa, Estonie) et  
son chateau



Le Musée  
Maritime de  
Mariehamn  
(Åland) : la  
découverte des  
derniers grands  
voiliers de  
commerce.



L'île de Ruhnu  
(Estonie) et  
ses très  
belles églises  
en bois.

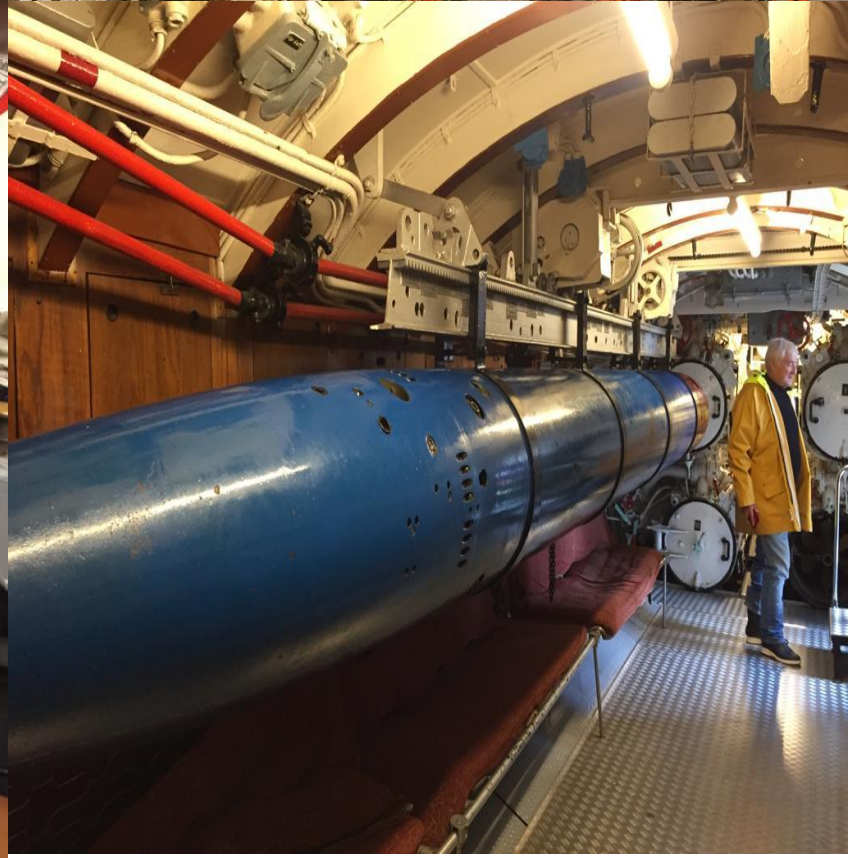
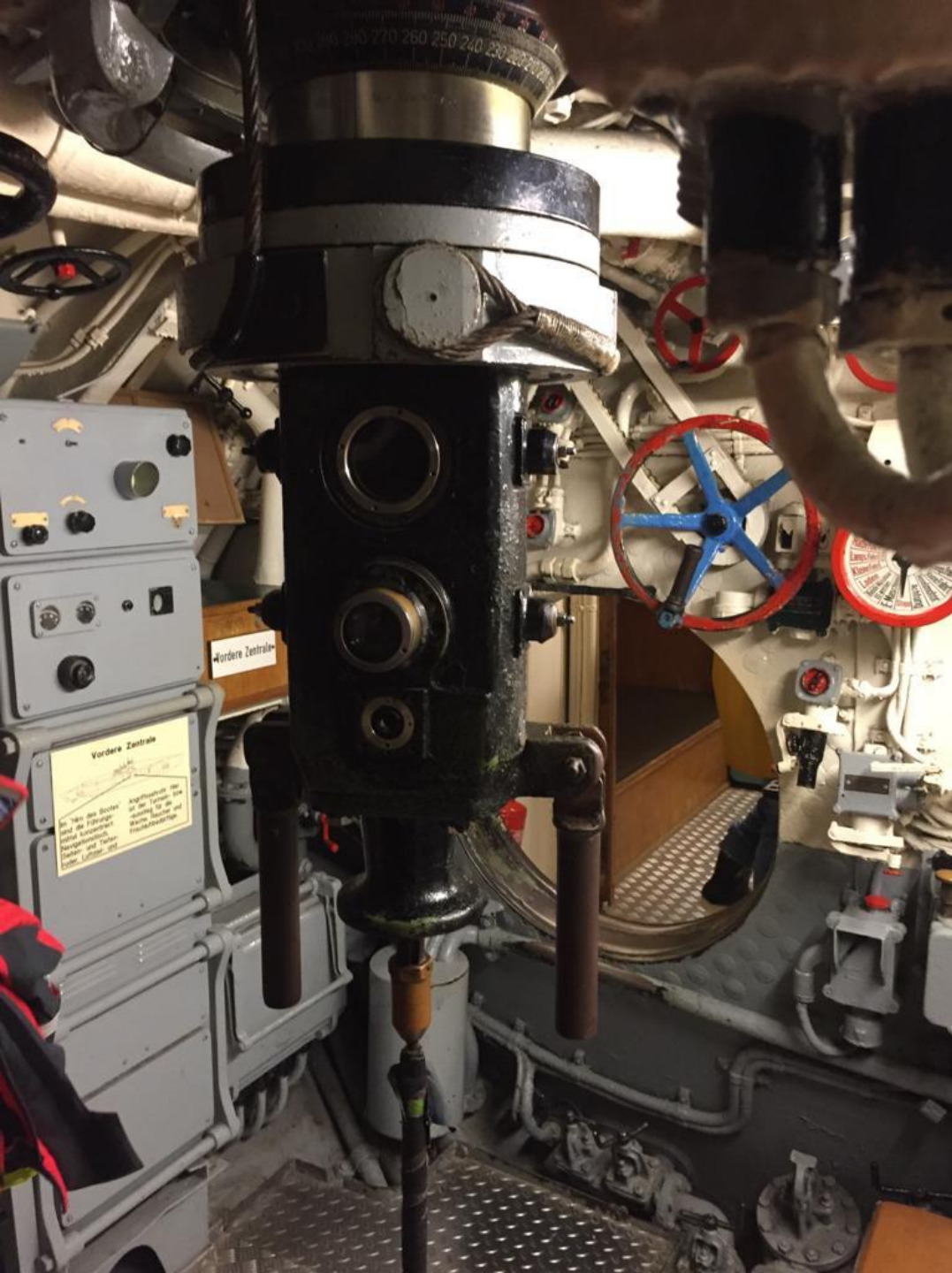


**Mémorial aux sous-mariniers  
Allemands WW2  
Laboe**

**U-995**

**Kiel - Zeebrugge  
A Gazeau**





# St Valéry en Caux

BICHET Dominique





# SOLENT

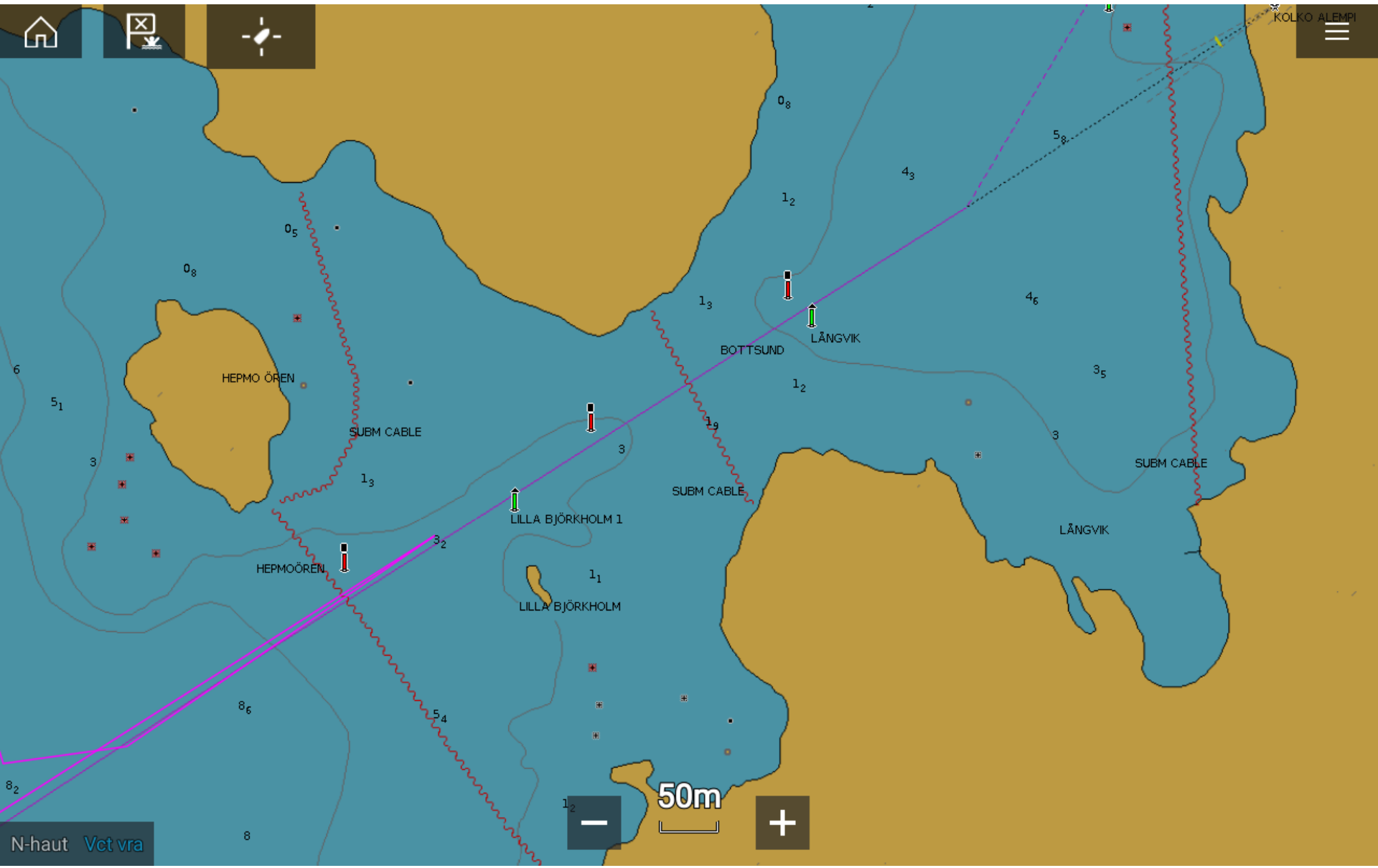
GUIOT Yves



**Cas d'école**

**Cartographie dans l'archipel  
d'Åland**

- Mi juillet 2019, BOAVISTA s'engage dans le chenal balisé de Botsund près de l'île de Jumo dans l'archipel des îles d'Aland pour gagner un mouillage ...



5H40M  
0°T  
Kts



BOTSUND

LÅNGVIK

BOTT Sund

LILLA BJÖRKHOLM 2

SUBM CABLE

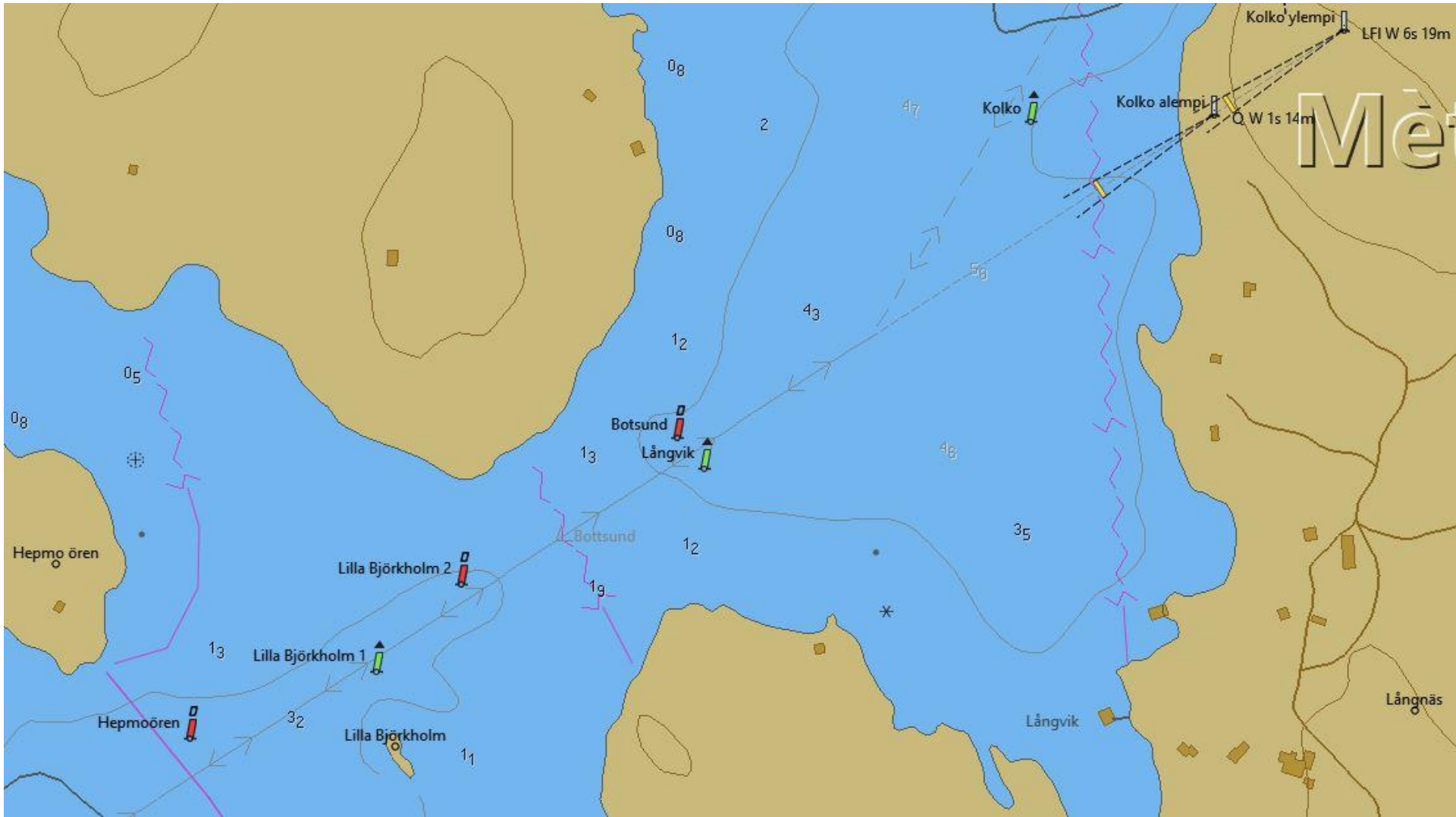
BJÖRKHOLM 1

Fermer

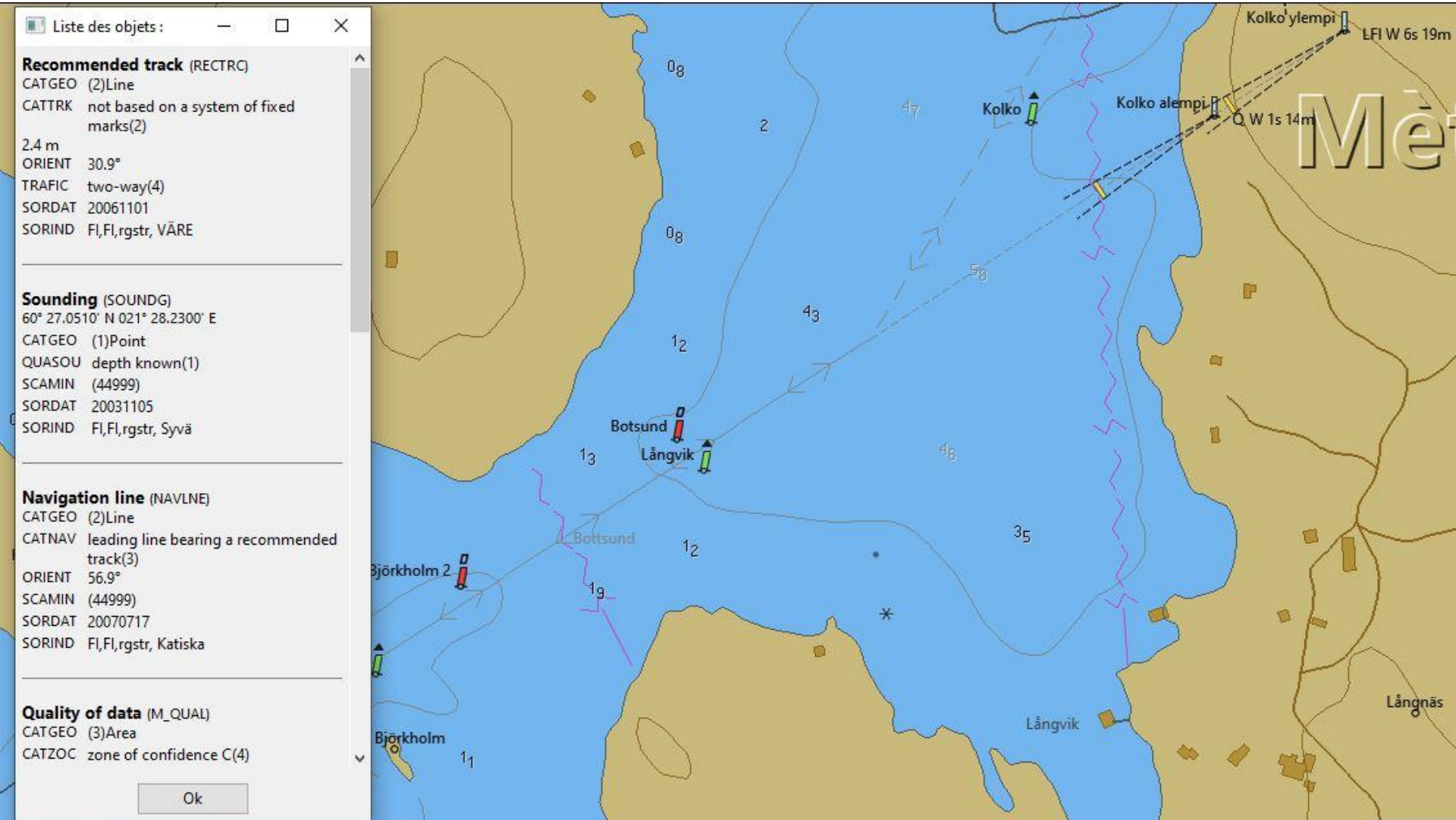
LILLA BJÖRKHOLM



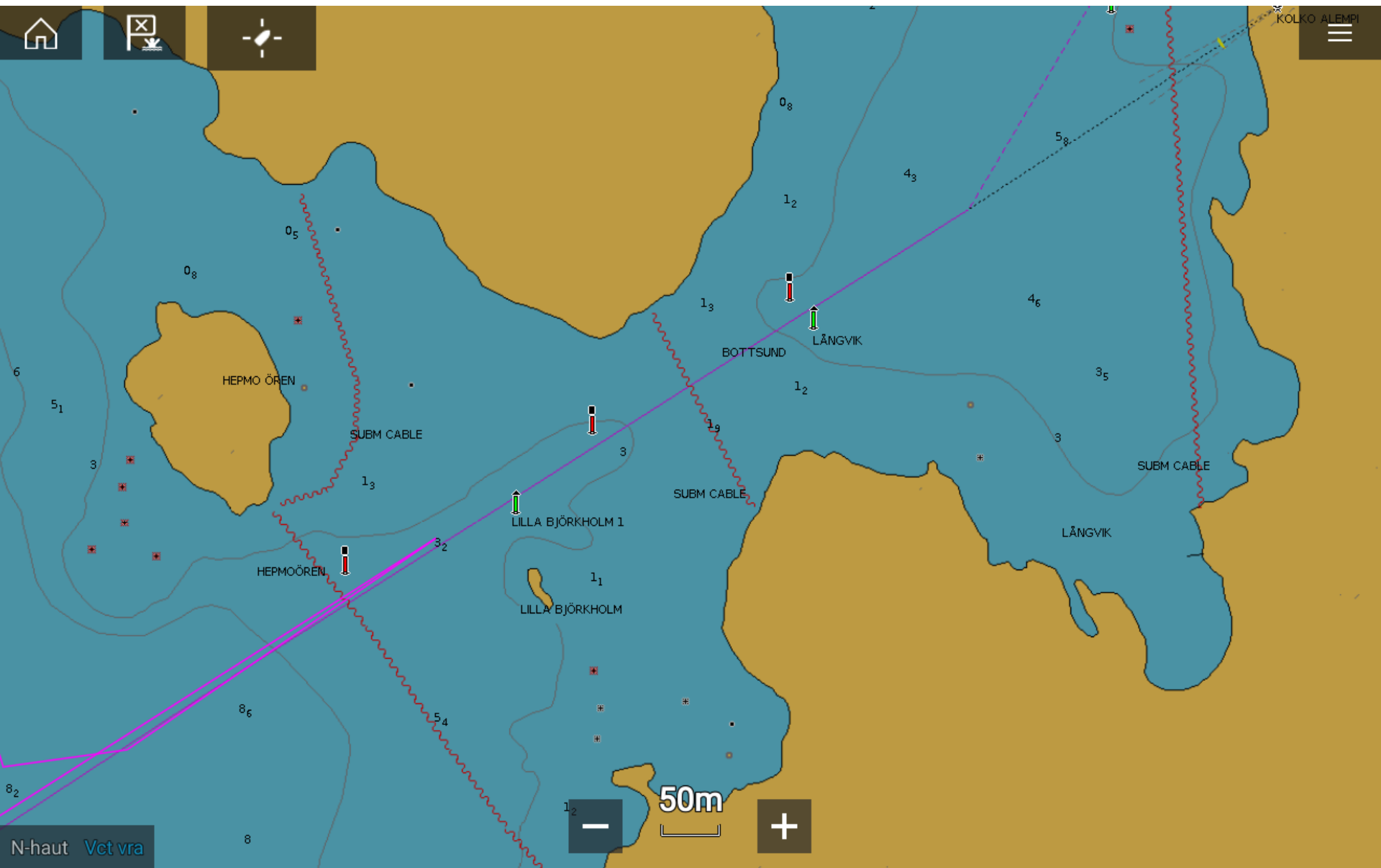
# Carte ENC Origine Finlande



# Carte ENC Origine Finlande

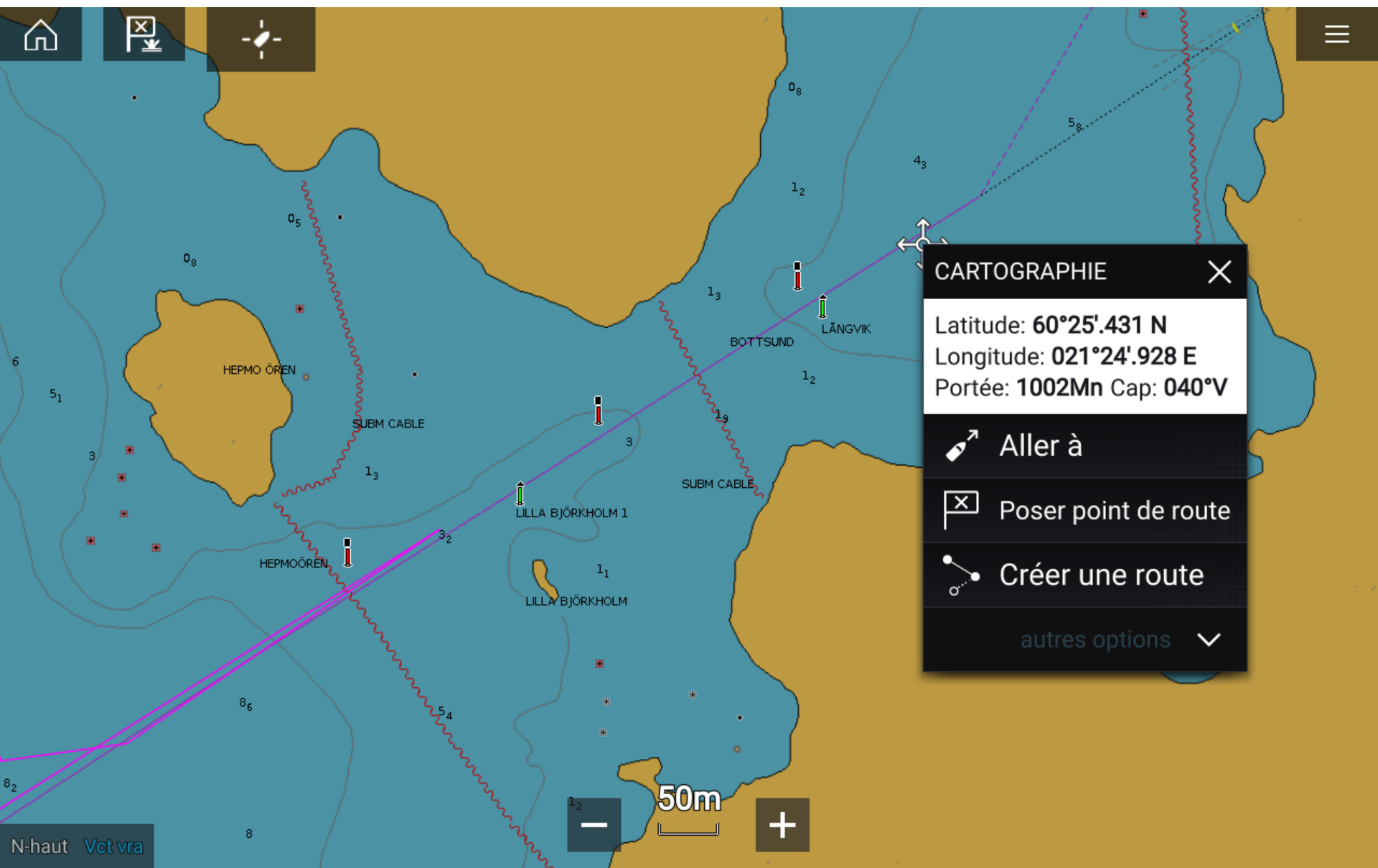


# Affichage AXIOM 12

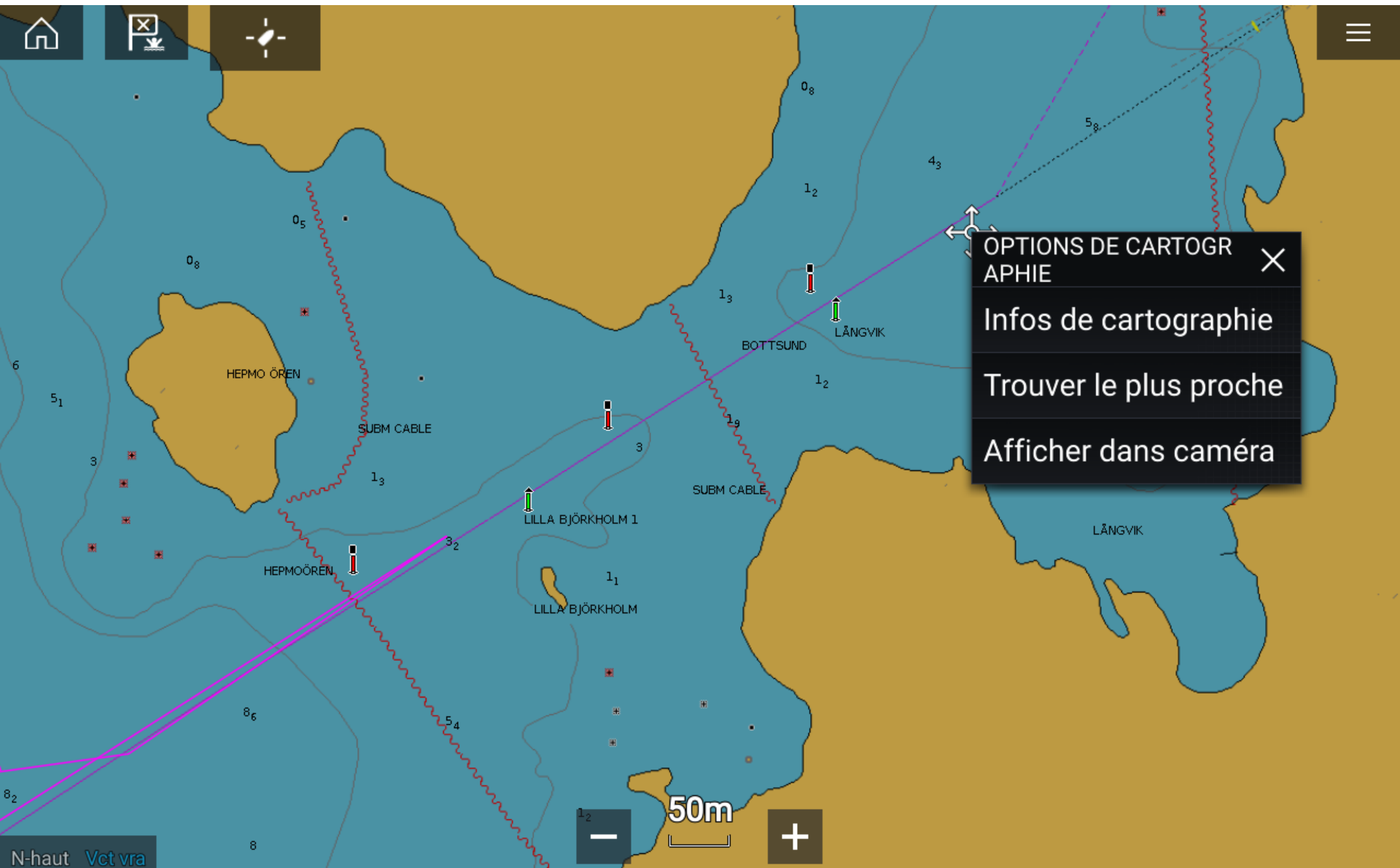




# Affichage AXIOM 12



# Affichage AXIOM 12



# Affichage AXIOM 12



Infos de cartographie



Ligne de navigation

Voie recommandée

Zone administrative (2)

Zone de profondeur

# Affichage AXIOM 12



Ligne de navigation



Type de voie de  
navigation:

Alignement de route avec voie  
recommandée

Direction:

57 °

# Affichage AXIOM 12



Voie recommandée



Type de voie  
recommandée:

Appuyé sur un système de marques fixes

Gamme de profondeurs, 2.4 m  
valeur min:

Direction:

57 °

Direction du trafic:

A double sens

# Conclusion

- Lors de la planification de la traversée, nécessité de consulter les « informations S57 » liées aux objets de la carte
- Prudence dans l'utilisation des cartes extrapolées des cartes marines : des sondes à moins de 1,5m ont été inventées au milieu d'un chenal à 2,4m. Qu'est ce qui garantit que l'inverse ne peut pas se produire ?

# Boavista

Etat des lieux en fin de saison  
Travaux d'hivernage

# Les travaux à venir sur Boavista

Ils visent, comme chaque hiver (et en tenant compte des retours des équipages):

- vérifier le bon état global du bateau, réparer, si nécessaire, corriger les défauts apparus lors de la saison
- adapter et compléter le bateau avec un armement nouveau si besoin est
- faire les premiers investissements et modifications en préparation de la Boucle Atlantique, si celle-ci est acté: moteur, énergie, sécurité...



# Vérifier, adapter et compléter

- Vérification du gréement courant et dormant, changement des éléments susceptibles
- Remplacement de l'étai de solent souple en dyneema par un étai fixe, avec enrouleur...? ?
- Sécurisation des fermetures des soutes et baille, planchers verrouillables, panneau de descente à modifier, filières en parfait état ou neuves, mains courantes, rescue line...
- Modification des toile anti roulis (barre centrale en alu)
- Changement des drosses de barre, vérification des axes de roue
- Communications avec l'extérieur (téléphone satellite)
- Documents de navigation (cartes grand routier, pilot book, cartes électroniques des zones concernées)

# Equiper

- Tangon pour tangonner le génois
- Installation d'un dessalinisateur ? ?
- Installation d'une seconde source d'énergie
- Réserves de GO, Gaz
- Divers petits équipements de secours: pompe de wc, groupe d'eau, vannes de rechange, éléments de moteur VOLVO
- Ecoute de rechange, tresses de dyneema, sangles de polyester
- Matériel de voilerie complet, toile à voile

# Synthèse des enquêtes équipiers/ CdB

# Une expression importante, en quantité et qualité

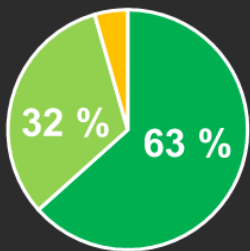
**30** Croisières et chefs de bord. **30** retours **100%**

**156** Equipiers embarqués. **112** retours **72%**

**33** éq. indiquent spontanément être très contents et prêts à repartir

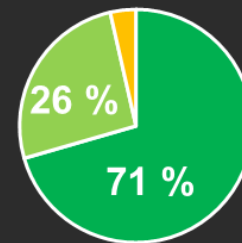
**107** recommanderaient le GIC à un ami

# Des résultats globaux encourageants



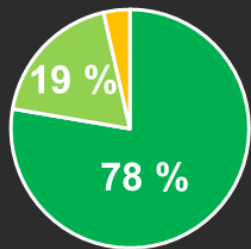
**Croisière**

+ 7 %



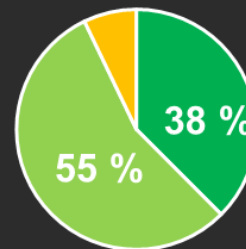
**Ambiance**

- 2 %



**Management du CdB**

+ 6 %

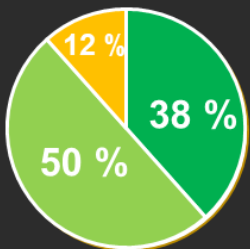


**Qualité / Prix**

+ 9 %

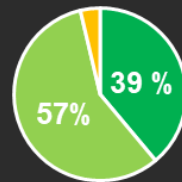


(\* ) Ecart de satisfaction par rapport à 2018

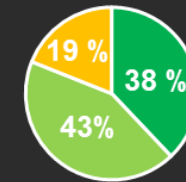


**Bateau**

+ 20 %



**Boavista**



**Location**

# Principaux points de satisfaction



Accueil jugé « Plutôt bon » à 100% des retours exprimés.  
De très bons commentaires sur l'aide apportée par Ana



Informations disponibles et site internet jugé  
« Plutôt bon » à 100% (Sauf 1)



Bonnes appréciations des chefs de bord.

Qualités les plus appréciées :  
Qualités d'organisation  
Partage de l'information  
Pédagogie et délégation

# Focus sur Boavista

## Points de satisfaction

- Bateau très bien équipé, marin, en excellent état
- Centrale de navigation et équipements électroniques performants (Axiome, AIS, répéteurs aux postes de barre ...)
- Comportement à la voile excellent, notamment au près
- Les Problèmes moteur semblent réglés

## Peut mieux faire

- Couchettes avant exigües à 2
- Matelas à changer.
- Entrée d'eau par le bout-dehors
- Table du carré pour 6
- Fournir des aides pour utiliser plus facilement Axiome et surtout Maxsea
- Compas de route : écart de 15°.
- Prévoir des gilets + longes neufs
- Prévoir une échelle de descente
- Le tirant d'eau oblige à renoncer à certaines escales
- Lasy-Jack à rénover

# Focus sur les locations

## Points de satisfaction

- **Brest** : Bateau neuf, très belles voiles et très agréable à la navigation
- **Paros** : Impeccable. Bateau neuf et bien équipé.
- **Corfou** : Bon bateau
- **Lofoten** : Etat technique du bateau impeccable, mais un 37 pieds
- **Bandol** : Bateau en bon état, bien équipé.
- **Mindelo** : Bon bateau, belle croisière et pays superbe
- **Nettuno** : Sécurité. Ambiance à bord parfaite.

## Peut mieux faire

- Perfectionnement Chefs de Bord à **Cherbourg** : Loueur à éviter. Etat du bateau inadapté.
- **Cuba** : Entrées d'eau dans le compartiment moteur tribord. Coûts taxi et taxes de séjour
- **Paros** : Pas pratique. Il serait préférable de partir d'Athènes. Cher.
- **Jasmin** (croisière 1) : L'organisation enchérit le prix. Beaucoup de temps morts
- **Venise** : Bateau mal équipé
- **Majorque** : Bateau trop petit



# Les irritants et nos points d'amélioration

24 équipiers ont exprimé des insatisfactions ciblées.

Motifs principaux d'insatisfaction :

- **Bateau et/ou équipements non satisfaisants (15)**

- 4 Boavista : éléments de confort

- 11 Location : non conformités :

- ( 3 sur Venise et 3 sur Perf CdB)

- **Manque d'information sur la croisière ou les changements (6)**

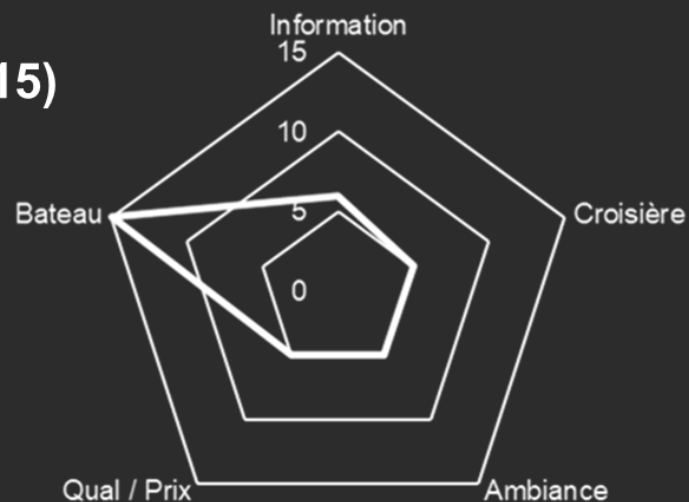
- 3 Information insuffisante : Cuba

- 2 Changement de bateau : Majorque

- **Plan de croisière / Manque de préparation ou de flexibilité (5)**

- **Comportements individuels / Ambiance (5)**

- **Rapport qualité prix (5)**



# Plan d'actions

- **Prise en charge des améliorations par l'équipe Boavista**
- **Amélioration du processus de location**
- **Choix des bateaux :** A 6 pour 7j => 38'  
Cata ou 45' à 8 pour 14j  
Récents =< 3ans pour 9 bateaux sur 15
- **Rédaction des fiches croisières par les CdB**
- **Amélioration du rapport Qualité / Prix**
- **Amélioration du site Web et de la communication**
- **Perfectionnement Chef de Bord sur Boavista**

# Amélioration du rapport Qualité / Prix



**Anticiper**  
**Négocier**  
**Coût complet**



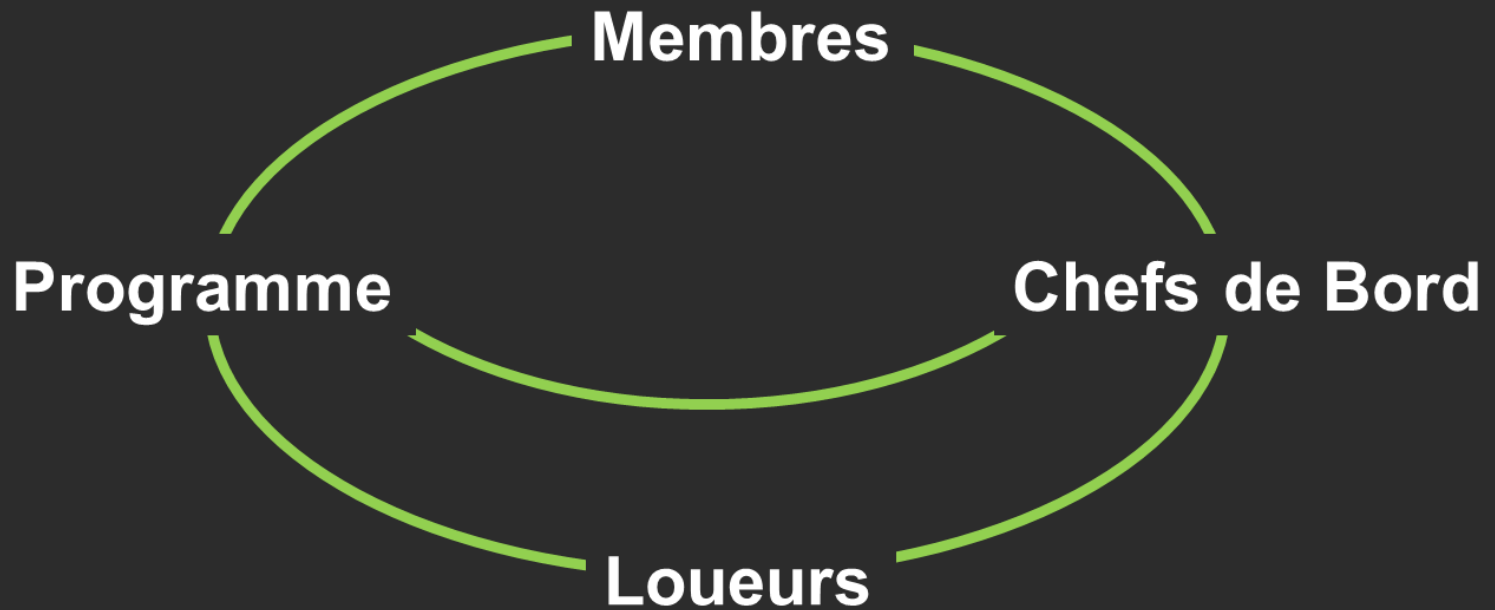
**Qualité**

**Prix**



**Sélectionner**  
**Donner du contenu**  
**Préparer en équipe**

# Amélioration du processus de location



**Chefs de bord 2020  
&  
qualifications**

# Liste 2020 des Chefs de Bord GIC

25 + 6 nouveaux = 31

Allard F/Aubry F/Bichet D/Carlier A

Dargein M/De Corbion E/Dissane JP

Duplessis X/Gatinois T\*/Gazeau A/Gibert JG

Guiot Y/Guiot B/Herscovici J/Huteau T\*

Lachaux F/Laporte S/Le Bars H/Le Bleiz Y

Lemarchands Y/Le Marois O\*

Le Yeuc'h P\*/Mouratille P/Nocart D

Piriou P\*/Postel JM/Pradeau C

Ragimbeau P/Ricard H\*/Savary A/Schillig G

*\* Nouveaux, n'ayant pas encore pris de bord GIC*

# Être CdB au GIC

- Expérience confirmée en navigation côtière et hauturière.
- Compétences nautiques, techniques, humaines, maîtrise des logiciels de navigation électronique. Avec mises à niveau régulière.
- 3 Qualifications requises : Permis hauturier + CRR + Stage sécurité .
- Qualités humaines : Leadership d'équipe, sens relationnel, savoir être. Prise de décision.
- Capacités physiques : bon pied, bon œil !

# QUALIFICATIONS requises :

## Permis hauturier +CRR+ Stage Sécurité

- Permis Hauturier : Tous sauf 2 Nocart, Piriou\*
- CRR : Tous sauf 2 Piriou\*, Ricard\*
- Stage Sécurité : Tous sauf 7 Aubry/ Laporte /Le Bars/Pradeau/Le Marois\*/Piriou\*/Huteau\*
- *Nouveau CdB*
- *Reçu 22 Cv actualisés 2019 soit 71%. 20 CdB ont les 3 qualifs soit 70%. Pensez aussi à remplir parcours océaniques et/ou hauturiers: 22 CdB Hauturiers (dont 13 exp. océanique), 9 côtiers.*



Année 2020

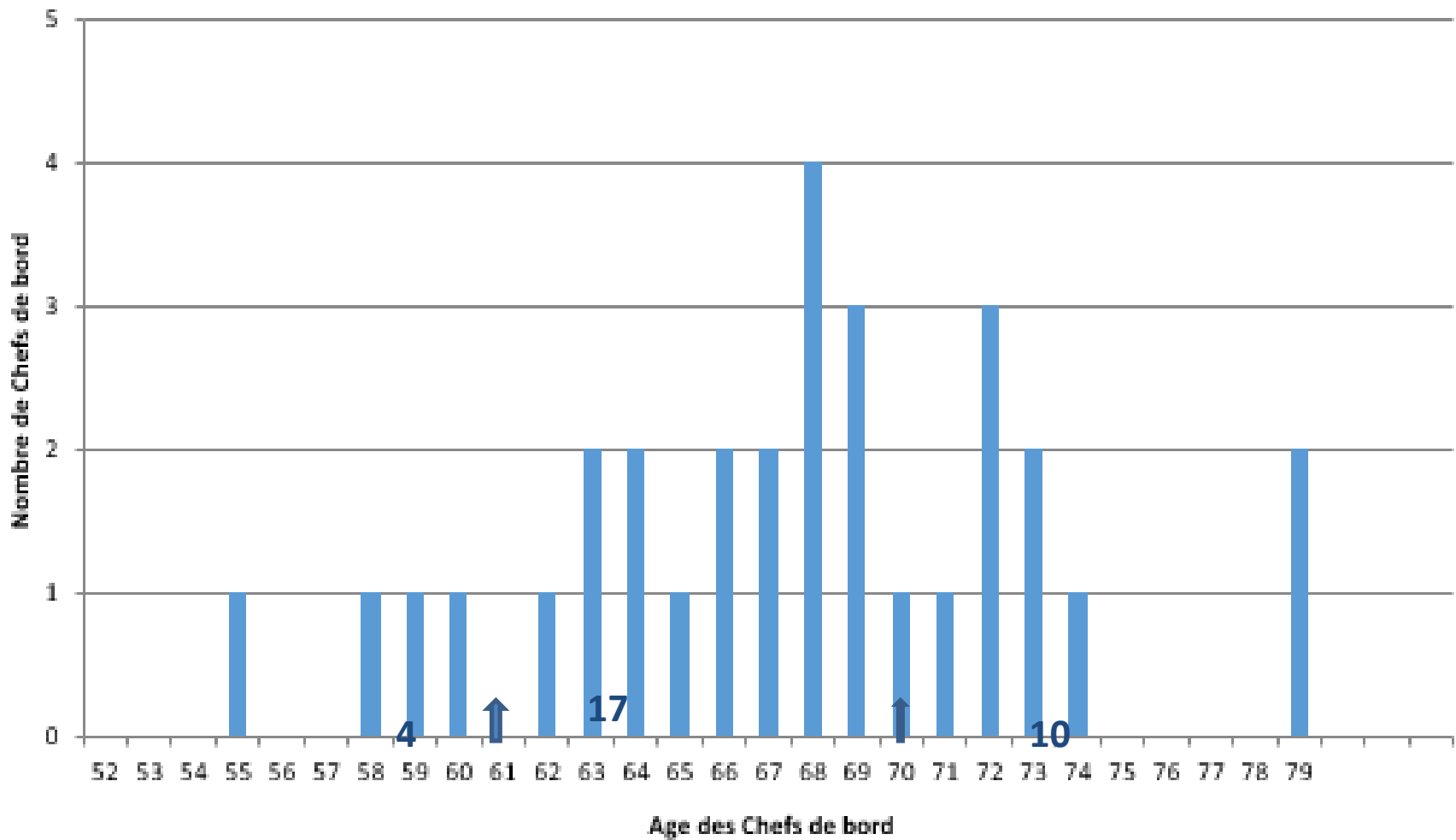
## Histogramme des Chefs de bord actifs et potentiels

Age Moyen

67,5

Nombre

31



**Perfectionnement  
hiver/printemps 2020**

# Perfectionnement 2019-2020

## A) « RAPPEL »

Formations individuelles demandées par le G.I.C pour tous les CdB, mais bien sur ouvertes à tous les membres du GIC.

- Le CRR (*Certificat Radio Restreint*) Inscription et travail individuel sur le site de l'ANFR :

<https://www.anfr.fr/licences-et-autorisations/radiomaritime/le-crr/>

- Le Permis Hauturier Travail personnel à l'aide des livrets « VAGNON »



- ✓ Trois documents pour travailler :

- ✓ Inscription dans une école pour la conduite et passage de l'examen.

# Perfectionnement 2019-2020

## ➤ Stage de Sécurité Nautique

Depuis 2018 ce stage couplé avec le PS Mer (*Premier Secours en Mer*), pour répondre aux exigences des instances internationales auxquelles est affiliée la FFV.

Formations sanctionnées par une attestation WORLD SAILING, qui remplace l'ancienne attestation ISAF ; validité 5 ans.

❑ *Nota : Il est possible de suivre seulement la formation de sécurité, mais celle-ci n'est pas sanctionnée par l'attestation WORLD SAILING !*

## ➤ Trois centres de formation possibles :

- ✓ L'École Nationale de Voile à Saint Pierre Quiberon : [www.envss.sprts.gouv.fr](http://www.envss.sprts.gouv.fr)
- ✓ Le CEPS à Lorient : [www.ceps-survie.com](http://www.ceps-survie.com)
- ✓ Le CEPIM à CRAC'H : [www.cepim.fr](http://www.cepim.fr)



❑ *Les titulaires d'un certificat ISAF doivent effectuer un recyclage dans l'année calendaire qui suit la date de péremption de leur attestation, au delà de cette année ils seront obligés de recommencer toute la formation.*

❖ *Pour ceux qui veulent aller plus loin il y a la FMH, (Formation Médicale Hauturière), qui n'est accessible qu'aux titulaires du PS Mer.*

# Perfectionnement 2019-2020

## **B) Formation requise pour tous les CdB devant prendre un bord sur BOAVISTA**

Un stage de manœuvres Moteur et manœuvres Voile

Sessions prévues : 20 au 22 mars // 25 au 27 mars // 4 au 6 avril // 7 au 9 avril

## **C) Autres Formations**

- Stage Catamaran de 2 jours pour acquérir les bons reflexes lors des manœuvres
- 4 Sessions d'entraînement à l'utilisation de Max Sea V3.3, à Levallois.
- 4 Sessions d'entraînement à l'utilisation de l'AXIOME 12, à Levallois
- 2 Sessions d'entraînement au matelotage sur des fibres modernes, à Levallois.
  
- **Toujours en libre service** au club à Levallois. un PC avec Max Sea pour s'entraîner seul ou avec un coach, à l'utilisation de la cartographie Max Sea, ou pour préparer ses routes...

# Perfectionnement 2019-2020

- Séminaire de formation des CdB (28/29 février et 1 mars).
  - ✓ Items : Cadre juridique du CdB. (AG)
    - Préparation et animation d'une croisière. (AG)
    - La météorologie (AG)
    - QCM sur la navigation et le balisage. (FA)
    - Le gros temps. (PR)
    - La sécurité en mer. (XD)
    - L'Homme à la Mer HLM.(XD)
    - Les fondamentaux. (BG)
    - Le moteur diesel et son entretien. (XD)
    - L'électricité à bord. (PH)
    - Max Sea les fonctions et actions. (PR) ou (SL)
  
- Semaine embarquée pour les nouveaux CdB.
  - du 28 mars au 4 avril 2020
  - du 10 au 17 Octobre 2020

# Perfectionnement 2019-2020

D) Proposition de cours à l'Escale Formation Technique au REZE (23 quai Marcel BOISSARD 44400 REZE), <https://www.escaleformationtechnique.com/calendrier>

- Formation et connaissance d'un moteur de bateau.
- Energie et électricité
- Sécurité du gréement et des voiles.



Trois formations qui abordent les aspects théoriques et pratiques ou les stagiaires manipulent eux même, qui pourraient s'avérer très utiles pour les CdB, et les équipiers qui participeront au « **Tour de l'Atlantique** » le futur programme de BOAVISTA.

➤ Avez-vous des demandes de formation particulières que vous souhaiteriez voir aborder ?

# Groupe International de Croisière

## Retour sur le Stage « World Sailing PS Mer & Survie »

- 11,12,13 octobre 2019 à  
Beg Rohu, St Pierre-Quiberon



*4 participants du GIC :*

- *Patrick Le Yeuch*
- *Philippe Moulinoux*
- *Marie-Catherine Carlier*
- *Antoine Carlier*

**INDISPENSABLE !**





# Stage PS & Survie Mer

- Un très beau site, de belles installations



INDISPENSABLE !

- De bonnes conditions d'accueil :
  - Pension complète, hébergement confortable: bien nourris, bien logés!
- Coût stage 3 jours (Ve/Sa/Di): €500 + €102,5 ou €126,5 d'hébergement/repas selon que l'on prend 2 ou 3 nuitées (possibilité d'arriver la veille)

# Contenu formation

**INDISPENSABLE !**

- Une formation destinée aux coureurs
- Premier soins (dans un contexte nautique): 1 journée
  - Très bonne mise à niveau.
  - Présence d'un médecin secouriste parmi les animateurs
  - A noter : le bouche à bouche à disparu en cas de réanimation (sauf cas de noyade)
- Stage survie : 2 jours (trop) denses et complets bien encadrés. On a l'occasion de barboter dans l'eau 2 heures!
- Un site très utile :

<http://envsn.univ-lyon1.fr/webapp/website/website.html?id=33507&read=true&pageId=2913>

Mais rien ne vaut de faire l'expérience de l'utilisation du bib de sauvetage en réel!





**INDISPENSABLE !**

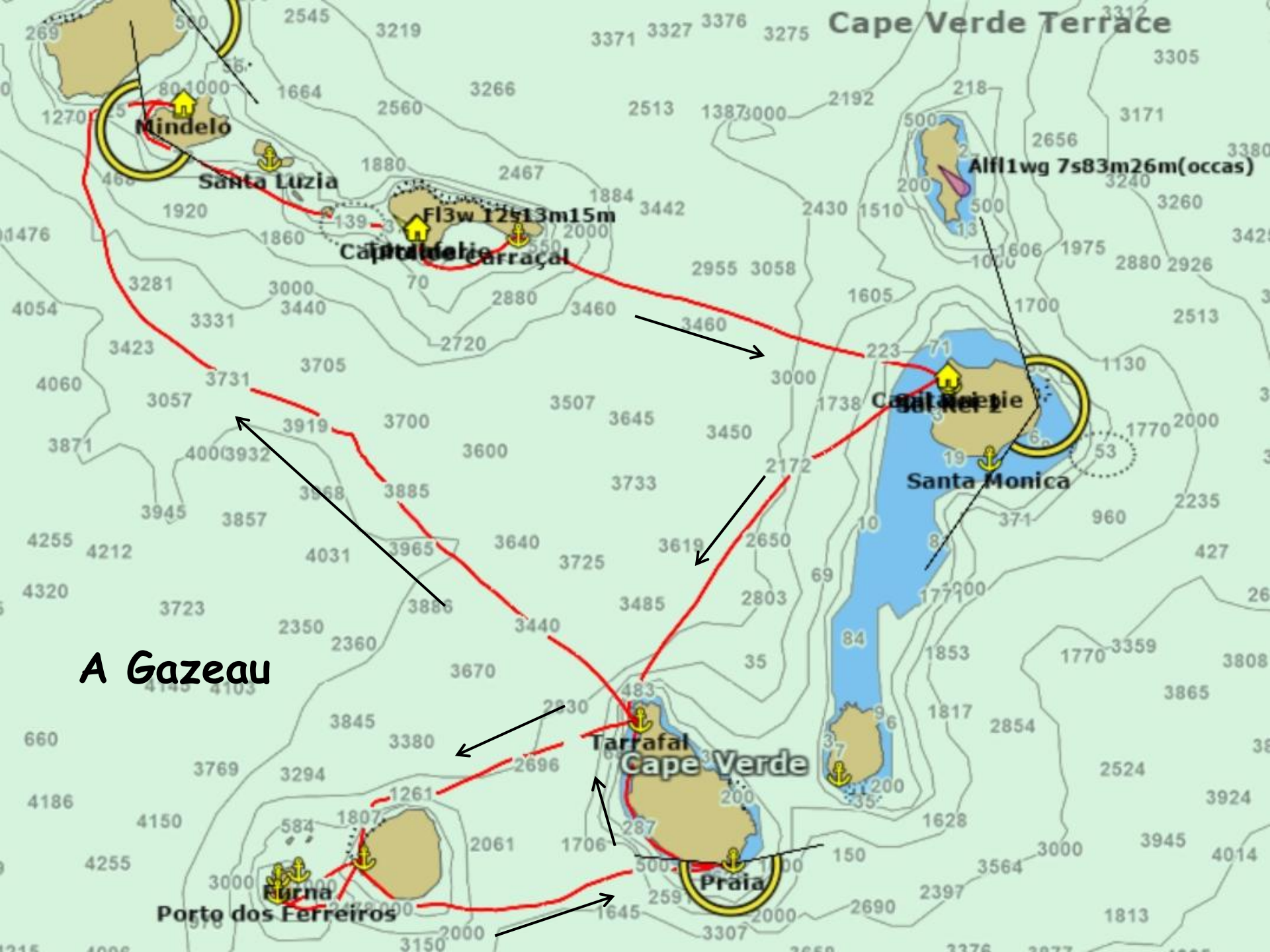


# Conclusion

- Plus que jamais, le CdB est l'ambassadeur de l'association, de ses valeurs, de son histoire et de sa culture
- Dans cet esprit il **organise, encadre, anime** la croisière confiée par le GIC et s'attache à **transmettre** ses connaissances et son expérience
- Enfin il s'applique à **consolider** ses propres connaissances techniques afin d'améliorer ses compétences et la qualité de son encadrement

**Michel DARGEIN**  
**Cienfuegos - Cienfuegos**





# Cape Verde Terrace

Mindelo

Santa Luzia

12513m15m  
Praia

7s83m26m(occas)

Santa Monica

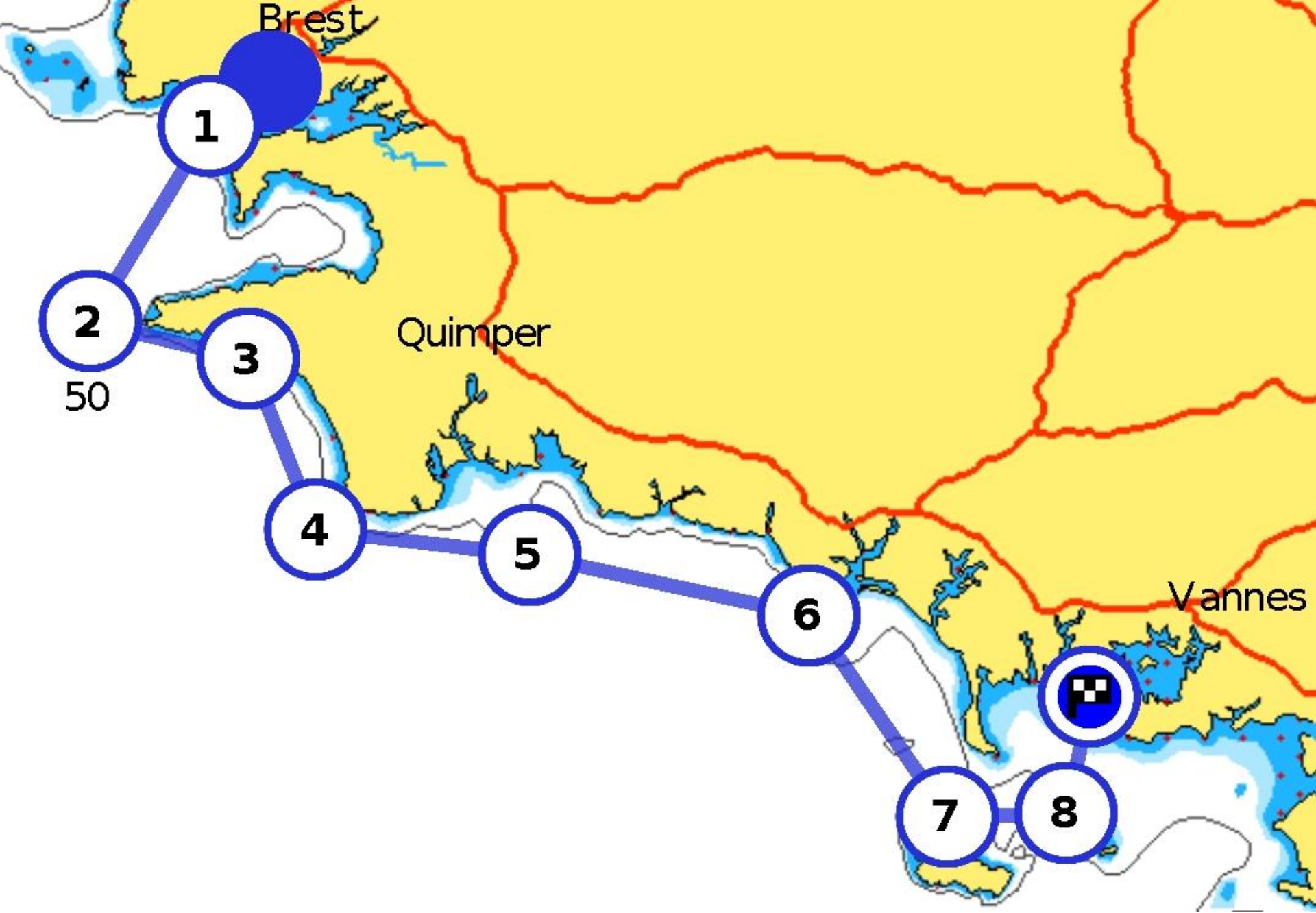
Tarrafal  
Cape Verde

Praia

Furna  
Porto dos Ferreiros

A Gazeau





Armel SAVARY Brest-Le Crouesty



# CORFOU et les ILES IONIENNES

Dominique Nocart

Zone de nav. d'une centaine de milles de long orientée nord-ouest / sud-est, peu venteuse - de Corfou à Kefalonia  
Navigation d'une semaine, très agréable entre les îles et le continent avec de multiples possibilités de mouillages et des petits ports gratuits ou peu chers. Magnifiques paysages entre les îles et le continent

## Iles abordées :

Corfou, Paxos, Kefalonia, Ithaque, Lefkas et Syvota sur le continent

Bateau : Océanis 41 en parfait état, loué chez Kiriacoulis à Gouvia / parfait pour 6





# VENEZIA

La Giudecca

Murano

La Certosa

Le Vignole

Lido

S. ERASMO

PUNTA SABBIONI

Mazzorbo

BURANO

TORCELLO

Dominique BICHET Venise

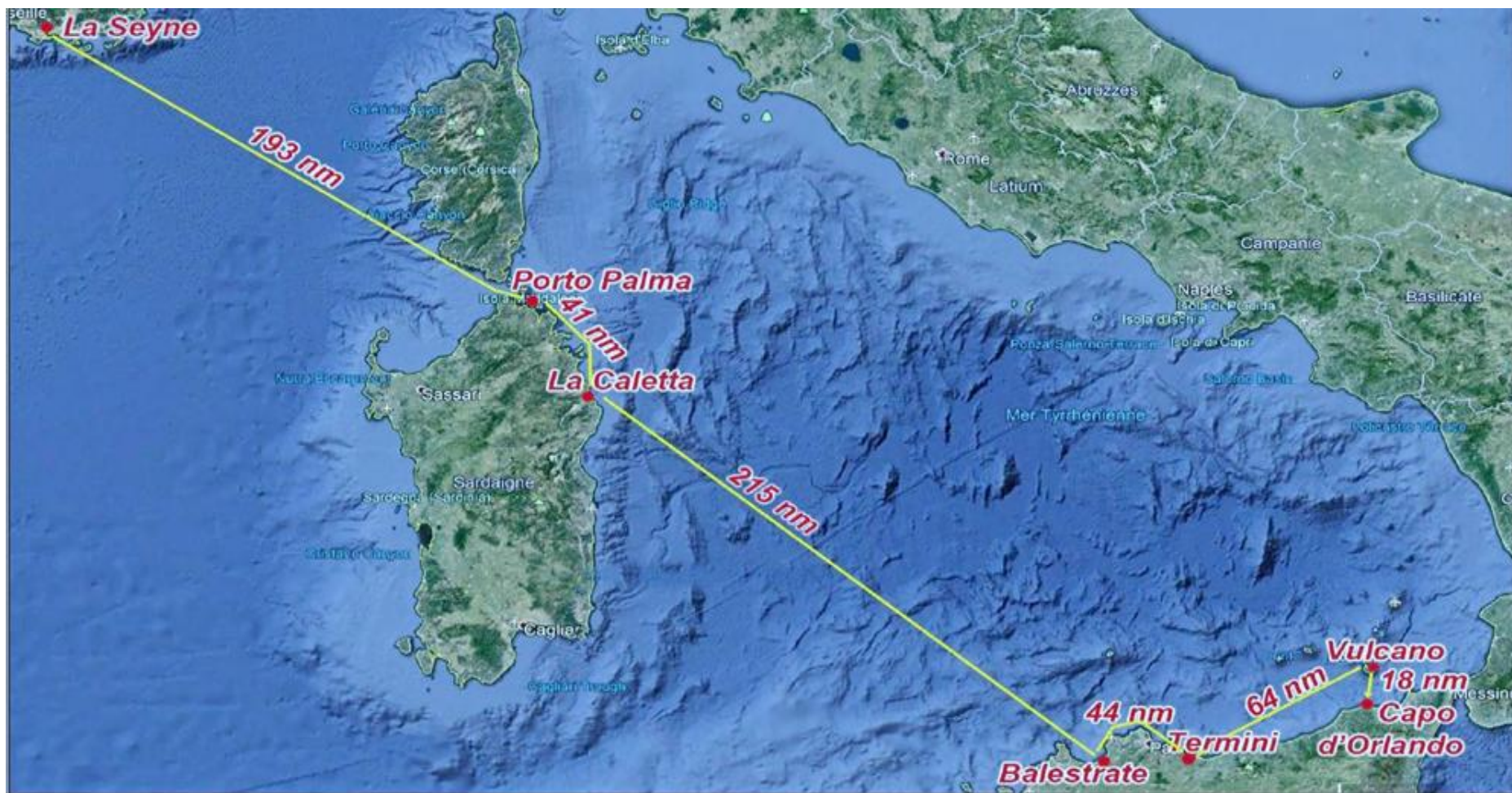
LA GRAZIA, S. SERVULO.

of VENICE)  
ions in the  
lands in the  
the natural  
tants of the  
ies some of  
and they  
ayer with  
became  
and goods  
untives, or  
infective  
Presently  
ected to  
orks and



# La Route du Jasmin- Jean Claude Goubet

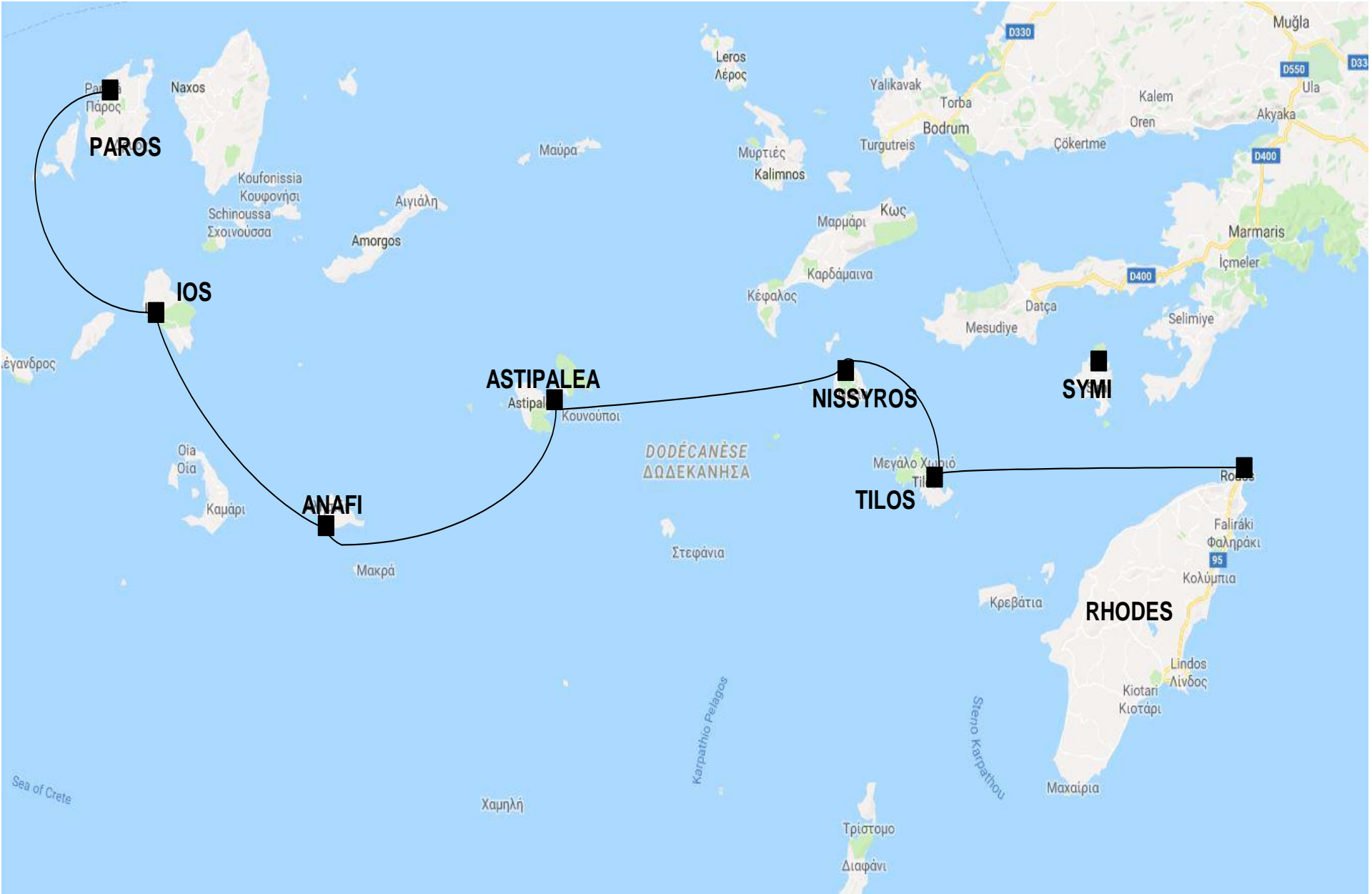
- 7 étapes dont deux grandes traversées d'environ 200 milles
  - Deux fois 2 nuits en mer



- Beaucoup de pétrole donc de moteur...5 jours de repos / tourisme

# Michel DARGEIN Nikiti-Nikiti



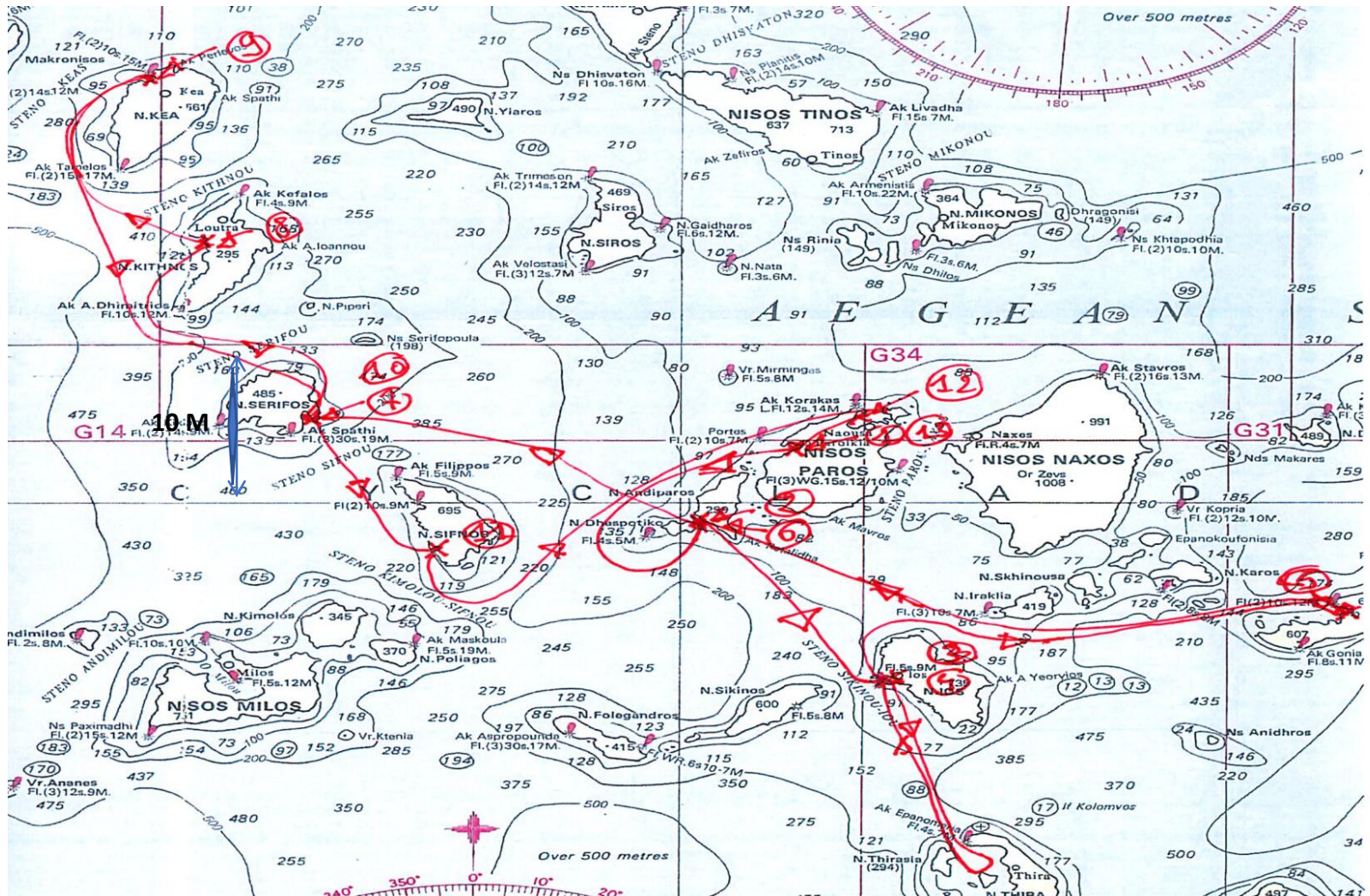


Paros-Rhodes 300 Milles- Christian Pradeau - 13-27 juillet 2019

MTO 1<sup>er</sup> semaine : Vent secteur S à SW// Vte 5 à 10 N // 15 à 20 N de thermique vers 18h00//F6 annoncé dans soirée par MTO/ mer 0,5

MTO 2<sup>em</sup> semaine : Vent variable de secteur S à N// Vte 0 à 10 N // 20 N de thermique vers 18h00// F7 annoncé dans soirée par MTO/mer 0,5 m

Dissane jean Paul



# Ballade aux Iles Lofoten & Vesteralen

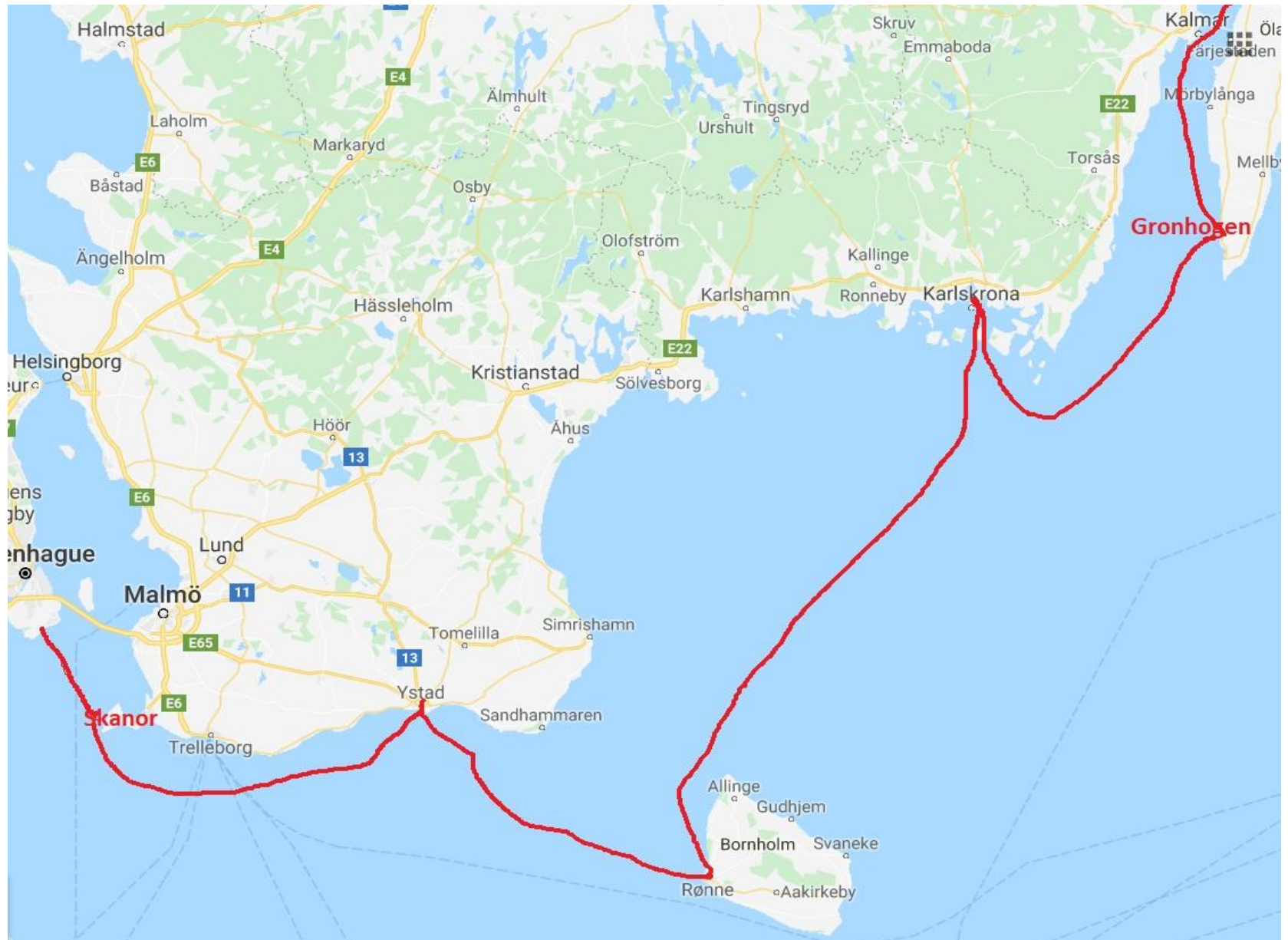


Hervé le Bars



# Copenhagen => Kalmar 8 Juin => 22 Juin 2019

## Hervé Le Bars



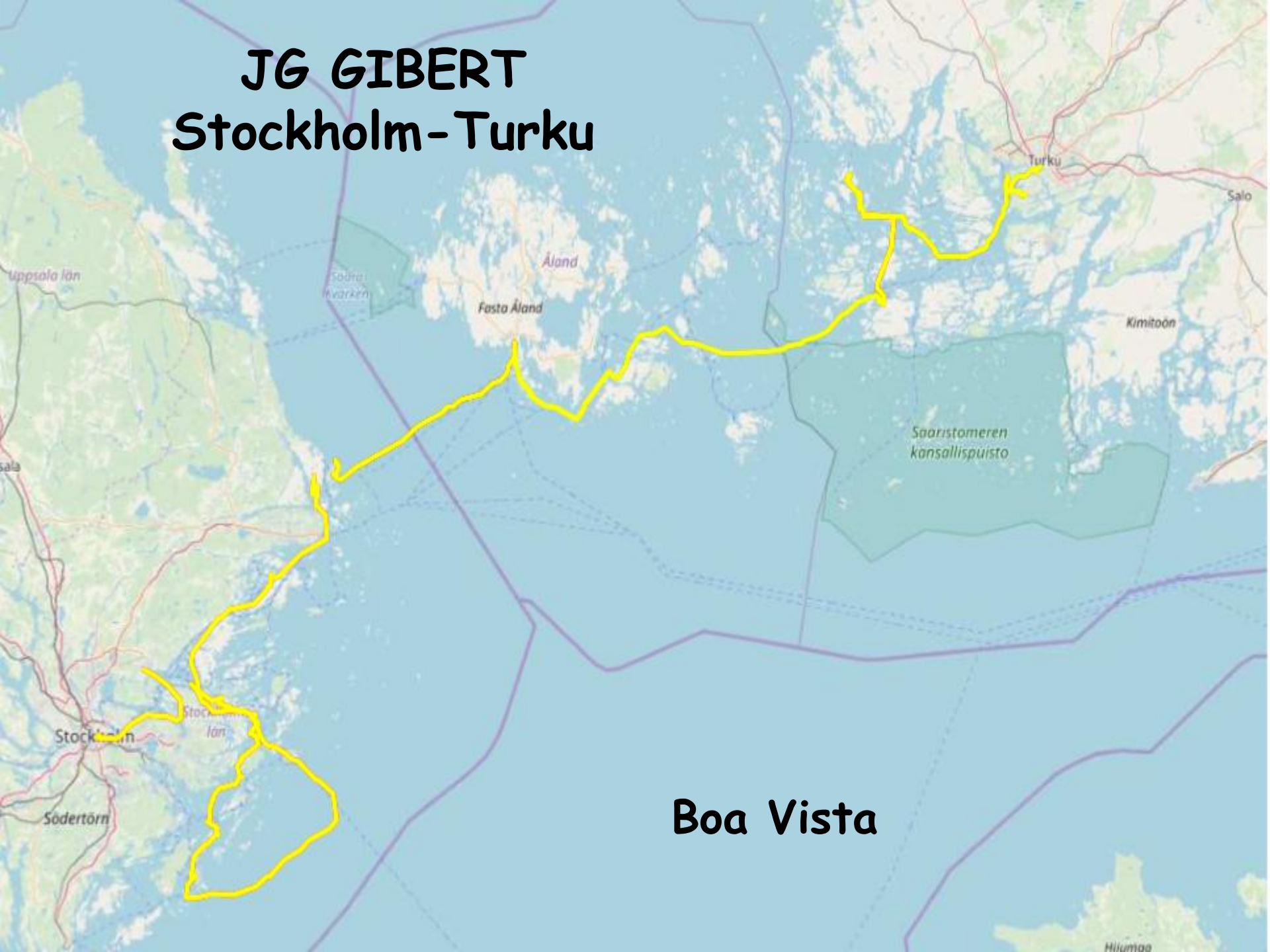


# Copenhagen-Kalmar Hervé Le Bars



# JG GIBERT

## Stockholm-Turku



Boa Vista

# Turku (Finlande) - Riga (Lettonie)

A Carlier



Norddillgrund

# Kiel - Zeebrugge

D30 août au 14 septembre

A Gazeau

Parcours ~ 550 mn



Holtenuu (GE)  
Aerøskøbing (DK)  
Mastral (DK)

Holtenuu (GE)  
Canal de Kiel  
Cuxhaven (GE)  
Heligoland (GE)  
Vlieland (NL)  
Den Helder (NL)  
Scheveningen (NL)  
Zeebrugge (B)



**Dominique BICHET**  
**Zeebrugge-Le Havre**

**Boa Vista**

<a href="#">Route</a>	<a href="#">Menu</a>
-----------------------	----------------------