

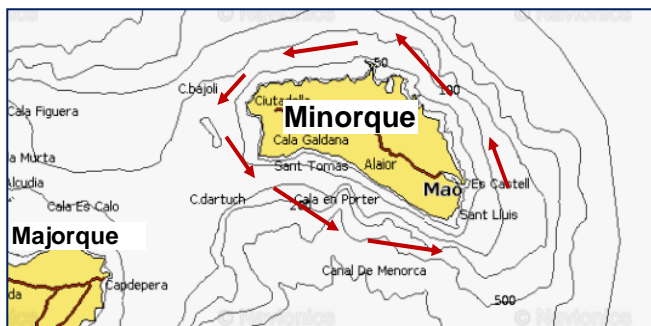
# Naviguer à Minorque avec le Groupe International de Croisière

**Minorque**  
du 22 au 29 mai 2021

**Conditions de navigation – Votre bateau – Principaux centres d'intérêt – Pour en savoir plus –  
Rejoindre votre bord – En pratique**

## Conditions de navigation

A l'Ouest Minorque est affectée par la tramontane (N-NW). Sa force est généralement atténuée en arrivant sur la côte mais le ressac peut rendre la navigation inconfortable. Les autres vents varient de l'Est au Sud-Ouest et favorisent le beau temps. Il peut y avoir des effets de brise côtière mais les nuits sont calmes la plupart du temps. Température 20-25°C en mai-juin.



La deuxième île des Baléares par la taille qu'est Minorque se démarque nettement de ses voisines. C'est un plateau rocheux bas avec quelques collines dont la plus élevée est le Mont Toro (358m). On fait facilement le tour en quelques étapes d'une vingtaine de milles, mais l'intérieur (notamment le Nord) vaut aussi le détour. Il y a trois ports parfaitement abrités : les calanques de Ciutadella à l'W, Mahón à l'E, et la baie presque fermée de Fornells au N. De nombreuses calas aux eaux vertes et translucides sont régulièrement réparties sur les côtes et on en trouve facilement de bien abritées selon le vent et la mer. Le tour de Minorque est proposé dans le sens inverse des aiguilles d'une montre.

## Votre bateau

C'est un monocoque de 40-42 pieds avec 3 cabines doubles pour 6 personnes dont le chef de bord, au départ de Mahón.

## Principaux centres d'intérêt

### Maó - Mahón (nom officiel depuis 2014)

Maó est la capitale de l'île. Le port naturel a été utilisé dès le 5<sup>e</sup> siècle avant J.C. par les Carthaginois mais l'amiral Nelson aussi dont la résidence est visible dès l'entrée de la rade. La ville est agréable et on s'y ravitaillera commodément. Petites ruelles, passages voûtés,

places, bodegas... A voir le musée historique de la ville, celui du Fort Malborough. Les quais de la cala Fonts (en face de l'île du Lazareto) fourmillent aussi de restaurants sympathiques. Pas étonnant que la mayonnaise ait été « inventée » ici dès 1756...



## La côte Nord

Du cap Favartix à Fornells puis à Ciutadella (à l'W), la côte est bordée presque partout de falaises rocheuses et creusée de baies profondes où on peut mouiller en toute sécurité.

## Fornells

La baie du même nom sur la côte nord de Minorque est défendue par une tour construite au 18<sup>e</sup> siècle sous l'occupation britannique pour protéger le port. Belle vue de cet endroit sur la rade. Le village est très agréable, on peut avitailler sommairement, et les alentours sont très beaux. Le port s'étant spécialisé dans la pêche à la langouste, la spécialité culinaire est la caldereta (langouste en sauce). Le port de plaisance a quelques places disponibles à cette époque mais on peut aussi mouiller un peu plus au sud.



## Ciudadella (ou Ciudadella)

À l'extrémité ouest de Minorque se dresse **Ciudadella**, l'ancienne capitale de l'île jusqu'en 1722. Elle est bâtie au bord d'une falaise surplombant le port, naturellement abrité au fond d'une étroite calanque et accessible par tous les temps. Ses origines préhistoriques ont légué à la région un important patrimoine archéologique, sous la forme de mégalithes tels que les « taulas », les « talayots » et les « navetas ».

Naveta d'es Tudons



La vieille ville, autour de Es Born, l'ancienne place d'armes de la citadelle médiévale, est sillonnée de rues d'époque bordées de palais, d'églises et de forteresses. La cathédrale de style gothique catalan a été construite au 14ème siècle à l'emplacement de la grande mosquée arabe (le minaret a été transformé en clocher). Le Bastió de Sa Font est l'un des cinq bastions qui faisaient partie des anciennes fortifications du 16ème siècle. Elles abritent aujourd'hui le Musée municipal et une exposition sur la Réserve de la biosphère de Minorque.



A tout cela, s'ajoute une longue tradition culinaire, qui repose sur les produits de la mer. Le marché de Ciudadella est le seul exemple de l'architecture de fer à Minorque datant de 1869 qui a été conservé jusqu'à aujourd'hui, et il mérite une visite gourmande.

## La côte sud

Aucun port mais de belles calanques, parfois trop habitées, parfois désertes, presque toutes ouvertes au sud mais généralement tranquilles la nuit. Moins varié qu'au nord, le paysage est plus séduisant : falaises érodées par le vent du large, pinèdes touffues, rocaïlles et eaux cristallines au bord de plages blanches...



## Pour en savoir plus :

<https://www.monnuage.fr/a-voir/espagne/minorque>  
<http://www.spain.info/minorque>

## Rejoindre votre bord

Vols directs en WE à cette époque ([www.menorca-airport.com](http://www.menorca-airport.com)) ou avec escale. L'aéroport est à 4,5 km de Mahon. Bus ou taxi pour rallier la marina.

## En pratique

- Embarquement le samedi après-midi et débarquement le samedi matin à la fin du séjour.
- Sont à la charge de l'équipage, chef de bord inclus : les coûts d'acheminement aller et retour jusqu'au bateau, les frais de croisière (nourriture, boisson, ports, carburants, gaz).
- Budget : 23 € par jour couvrant généralement les frais de croisière. Excursions, visites, etc., en sus.
- **Ce programme est donné à titre indicatif.** Une réunion d'équipage sera organisée avant le départ, à l'initiative du chef de bord. Elle permettra de préparer le projet de navigation et de mettre au point les aspects pratiques.
- Carte d'identité ou passeport en cours de validité. La monnaie est l'euro.

## Important

Prenez des dispositions pour contacter le GIC ou être contacté en cas de modification due à un problème technique ou météo pendant les deux semaines qui précèdent le début de la croisière.