

INSCRIVEZ-VOUS !

Cliquez sur le logo



Naviguer des Féroé à l'Islande avec le Groupe International de Croisière

Tórshavn – Seydisfjörður du 12 au 26 juin 2021

Conditions de navigation – Votre bateau – Principaux centres d'intérêt – Pour en savoir plus – Rejoindre votre bord – En pratique

Conditions de navigation

En Juin prévoir environ 12°, chaque jour pouvant voir défiler les quatre saisons. La température est assez stable entre le jour et la nuit. Le soleil se lève vers 4h et se couche vers 23h. Les nuits sont claires du 1er juin au 15 juillet. Notre navigation s'organise en trois temps :

- Un petit tour dans les Féroé
- La traversée de 245 Mn de Vagar à Höfn
- L'exploration des fjords de l'Est de l'Islande

Votre bateau

C'est Boavista, le Dufour 445 du club. Il est armé pour les grandes traversées (radar, GPS, Maxsea, Iridium, étai largable, spi asy, chauffage) et entretenu avec soin.

Principaux centres d'intérêt

Les Féroé

Les Féroé « îles des moutons », forment un archipel autonome faisant partie du Danemark. Ses 18 îles volcaniques sont situées entre l'Islande et la Norvège (62°N ; 7°W). Elles communiquent via des tunnels routiers, des ferrys, des routes et des ponts. Les randonneurs et les ornithologues apprécient les montagnes, vallées et landes verdoyantes des îles, ainsi que les falaises côtières escarpées, parmi les plus hautes du monde, peuplées de milliers d'oiseaux de mer.



A faire en randonnée, en préparation à la croisière :

- Saksun, sur Eysturoy, présente les maisons typiques des Féroé, avec de l'herbe sur le toit
- Vestmanna, sur Streymoy, pour les falaises encaissées de 600m de haut où nichent les oiseaux
- Gjógv, au nord-est de l'île d'Eysturoy. Le port du village est encaissé dans un étroit et profond ravin.
- Tjørnuvík sur Sterymoy.de sa plage de sable noir se dessinent comme des sentinelles le géant et la sorcière pétrifiés (Risín og Kellingin).

A voir : la vieille ville de Tórshavn, et par le ferry du matin, Mykines pour le paysage et les oiseaux.

A découvrir par la mer :

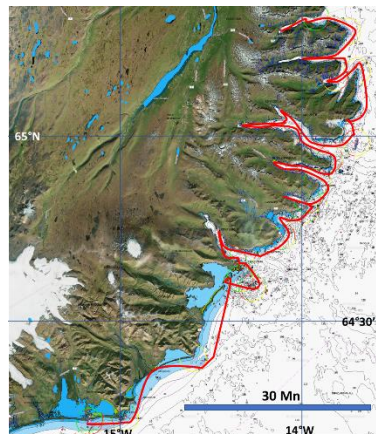
- Les chutes de Mulafossur à côté du village déserté de Gasadalur se jettent de 60 m dans l'océan.
- L'arche remarquable de Drangarnir (188 m) à la pointe Nord-Ouest du fjord de Sorvagur
- Enniberg, au cap Nord de Vidoy pour l'A pic de 750 m !



Il faudra composer dans les étroits bras de mer avec les forts courants de marée, et avec les ras, ici et là.

Enfin, nous laisserons ces magnifiques falaises pour la traversée vers l'Islande, saisissant une bonne météo.

L'Islande



On trouve, de Höfn à Egilsstaðir, le long de la côte orientale d'Islande une dizaine de fjords qui s'enfoncent de 1 à 9 MN. La montagne d'environ 1000 m plonge vers l'Est dans la mer de manière abrupte.

Sur les rivages sont blottis des petits villages islandais dans un écrin de paysages isolés et grandioses.

Höfn

Important port de pêche, Höfn offre tout d'une vraie ville. Les courants forts imposent de viser l'étales. En toile de fond, le glacier Vatnajökull brille au Soleil.



Djupivogur



Port de pêche, à l'entrée du premier fjord de notre route, à environ 30 Mn.

Papey

Papey, à 7 Mn de Djúpvogur est l'île des macareux



Stöðvarfjörður

A 19 Mn, Ce petit fjord propose une étape nature.

Fáskrúðsfjörður

De la deuxième moitié du 19e siècle jusqu'à 1935, le village, à 17 Mn, fut une escale régulière des pêcheurs français. On y conserve un lien fort avec Gravelines. Visiter le musée français qui témoigne de cette histoire et flâner dans les rues aux plaques en français !

Reyðarfjörður et Eskifjörður

L'un au fond de la branche Ouest à 32 Mn, l'autre Nord, à 26 Mn du grand fjord Hólmvatindur, offrent une halte. Sur la route, on ne manquera pas d'aller reconnaître les îlets de Andey et Skrudur.

Neskaupstaður, dans le fjord de Norðfjörður, à 33 Mn, Fjarðabyggð (1500 habitants), fait figure de ville. Elle s'est construite autour de l'ancienne ferme "Nes" qu'occupait

Erik le rouge. Aller à la cascade de Hengifoss, la plus haute du Norðfjörður, en passant par le fjord d'Hellisfjörður, juste en face



de Neskaupstaður. A mi-chemin se trouve une plus petite cascade, Lítlanefoss, entourée de colonnes de basalte verticales formées en structure alvéolaire.

Seyðisfjörður

Au fond de son fjord étroit et encaissé, à 24 Mn, le village s'adosse à une montagne vertigineuse d'où jaillissent des cascades impressionnantes donnant au site un cachet unique. L'activité est dynamisée par le terminal du Ferry vers les Féroé et le Danemark.

Avant de quitter l'Islande, prendre le temps de visiter les lieux incontournables comme Geysir, la faille de Thingvellir, Reykjavik, le Blue Lagoon...etc.



Pour en savoir plus :

www.inspiredbyiceland.com

www.geo.fr/destinations/iles-feroe

Informations :

Rejoindre votre bord et repartir

Vols directs Paris – Vagar par Atlantic Airways ou par Copenhague par AFKLM puis hélicoptère ou bus vers Tórshavn.

Bus de Seyðisfjörður à Egilsstaðir, puis 1h vers Reykjavik par Air Iceland ou 680 km en bus ou voiture. Ensuite, vol pour Paris par Icelandair.

En pratique

- Embarquement le samedi à 9h, retour au port le vendredi à 16h, et débarquement le samedi matin à 8h à la fin du séjour.
- Sont à la charge de l'équipage, chef de bord inclus : les coûts d'acheminement aller et retour jusqu'au bateau, les frais de croisière (nourriture, boisson, ports, carburants, gaz).
- Budget : 25 € par jour couvrant généralement les frais de croisière. Excursions, visites, etc., en sus.
- CNI ou passeport valables 3 mois après le séjour.
- **Ce programme est donné à titre indicatif.** Une réunion d'équipage sera organisée avant le départ, à l'initiative du chef de bord. Elle permettra de préparer le projet de navigation et de mettre au point les aspects pratiques.
- Paiement par carte Visa partout sur le parcours. Aux Féroé on utilise la couronne féroïenne pour les billets et la couronne danoise pour les pièces. 10 € = 75 DKK. En Islande, paiement par carte. 1€ = 138 ISK.

Important

Prenez des dispositions pour contacter le GIC ou être contacté en cas de modification due à un problème technique ou météo pendant les deux semaines qui précèdent le début de la croisière.