

Naviguez au Monténégro avec le Groupe International de Croisière

Tivat - Tivat
du 19 au 26 mai 2018

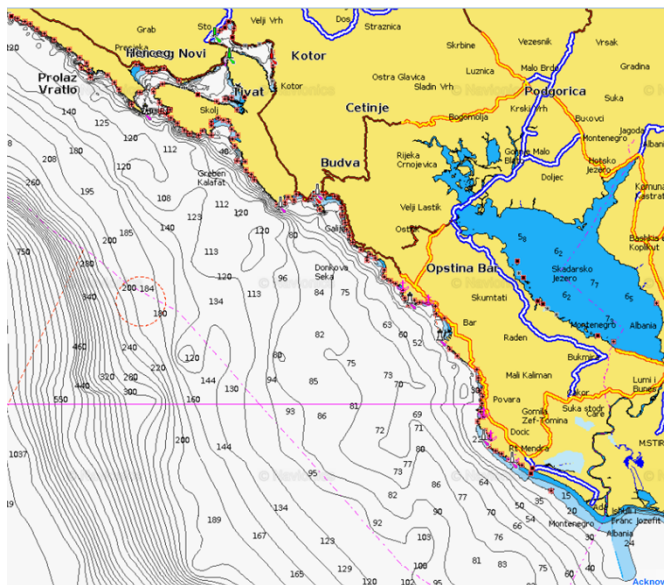
Conditions de navigation - Votre bateau - Rejoindre votre bord - Préparer votre croisière
Organisation de la croisière - Principaux centres d'intérêt - Pour en savoir plus

Conditions de navigation

Le **Monténégro**, Etat des Balkans souverain depuis 2006, est bordé par la mer **Adriatique** et est frontalier de la **Croatie** au Nord, de la **Bosnie-Herzégovine**, de la **Serbie**, du **Kosovo** à l'Est et de **l'Albanie** au Sud. La façade maritime étirée sur 293km, très découpée et peu industrialisée, voit alterner falaises et plages de sable ou de galets.

Au centre, se découpe le joyau du **Monténégro** : la baie de **Kotor**, le plus méridional des fjords d'Europe, qui forme une profonde entaille pénétrant sur 28 km dans l'intérieur des terres.

Les villes littorales, à l'image de **Kotor**, classée au patrimoine mondial, exsudent un charme discret marqué par l'empreinte vénitienne de la Renaissance et celle du baroque autrichien.



Au départ de la marina de **Budva**, partir plein Sud c'est aussi découvrir le Sud du **Monténégro** moins fréquenté. **Petrovac**, située à 7 milles, est une destination touristique populaire avec ses 600 mètres de plage ; **Bar**, à 16 milles, reste le plus important port moderne du **Monténégro**. **Ulcinj**, distant de 28 milles et à l'atmosphère un rien orientale perceptible, affiche ses grands minarets. Se déplacer en bateau le long de ces côtes peu fréquentées par les plaisanciers reste une occasion unique de goûter à l'hospitalité de ses habitants et de découvrir la culture du pays et son riche patrimoine.

Le vent estival dominant est le Maestral, de Nord-Ouest : il se lève vers 10 h et se calme en soirée. Le Yougo de Sud, est raréfié à cette époque. La Bora, de Nord-Est, ne monte qu'à partir de la seconde moitié d'août. Attention aux accélérations de vent dans les bassins de Kotor, elles peuvent surprendre. Elles sont dues au relief.

Votre bateau

Loué à la marina de **Budva**, sur la côte Ouest, ce peut être un monocoque de 37 à 44 pieds à 3 ou 4 cabines doubles pour 6/8 personnes dont le chef de bord. Le type de bateau retenu et le lieu exact de la marina seront précisés ultérieurement.

Rejoindre votre bord

En avion, moyen le plus rapide, il y a de nombreux vols pour **Tivat** aéroport **Tivat ITV** (320 à 600 €). Puis par le bus rejoignez Budva situé à 22 km (5 €). Consulter : pour les bus (<https://getbybus.com/fr/bus-tivat-a-budva>). Autres vols pour **Dubrovnik**, aéroport de **Cilipi** (moins de 300 €). Puis, par autocar, rejoignez la marina de **Budva** située à 40 kms (95 €). Consulter : (<http://www.montenegrotravelservice.com/transfers/dubrovnik-airport-transfers>)

Préparer votre croisière

Avoir une carte d'identité ou un passeport en cours de validité. Il n'y a pas de précaution sanitaire particulière pour cette région. L'équipement sera de type méditerranéen, lunettes, haut de ciré, crème solaire, maillot de bain, chaussures montantes pour la randonnée. La monnaie est l'euro. La vie y est moins chère qu'en France. Le système médical est différent du nôtre ; il est recommandé d'envisager un retour en France en cas de maladie sérieuse. Munissez-vous de la carte européenne d'assurance-maladie.

Organisation de la croisière

Une réunion d'équipage sera organisée avant le départ, par le chef de bord. A partir du projet prévu par le club, vous définirez ensemble un programme en harmonie avec la météo, la sécurité et le GIC. L'équipage embarque le premier samedi après-midi et quitte le bateau le dernier samedi matin.

Le prix indiqué couvre la location du bateau. Les coûts d'acheminement, aller et retour, jusqu'au bateau, les frais de croisière (nourriture, boisson, ports, carburant, gaz...) sont à la charge de l'équipage, chef de bord

inclus. Un budget de 20 € par jour permet généralement de couvrir les frais de croisière ; les excursions et les visites sont en supplément. **Important** : prenez des dispositions pour nous contacter ou être contacté en cas de modification due à un imprévu pendant les deux semaines qui précèdent le début de la croisière.

Principaux centres d'intérêt

Les Bouches de Kotor

De **Budva**, 18 milles nous séparent de l'entrée des Bouches de Kotor. Une succession de cinq bassins, **Kotorska**, **Hercegnovski**, **Tivasski**, **Risanski** et, enfin, l'extrême Sud **Kotorski** situé à 12 milles de la première passe.

Dans le deuxième bassin, un mouillage d'avitaillement est possible à **Herceg-novi**, une simple ville de séjour pour les Monténégrins. Le passage grandiose de **Kamerina** dans le troisième bassin ouvre la voie vers **Kotor**, **Risan**, **Perast**.

Enfin, l'accès aux derniers bassins de **Risanski** et **Kotorski** s'ouvre au pied de la montagne. Vous amarrerez le bateau, le temps d'une escale, sur l'île artificielle **Sveti Dorde** érigée au XVe siècle et le monastère bénédictin Saint-Georges avec son cimetière, planté sur une mini île. A voir Notre-Dame-du-Rocher sa voisine, construite par les habitants du petit village de Perast du XVe au XVIIe.



Mouillage tranquille à **Risan**, la plus ancienne colonie des bouches de Kotor. A voir, l'hôtel **Tetan** érigé sous le régime de Tito. Mouillage pittoresque à **Perast**, mais attention au vent car la proximité des montagnes culminant à plus de 1700m provoque des accélérations assez vives.

Longez plutôt la rive côté **Orahovac** et **Prcanj** pour découvrir les villages et être exposés au soleil. Passez une journée complète à **Kotor**, au mouillage en dehors de la marina.

La vieille ville de **Kotor**, entourée d'une impressionnante muraille de défense, est classée au patrimoine mondial de l'Unesco. Entre 1420 et 1797, **Kotor** et ses environs dépendaient de Venise c'est pourquoi l'influence vénitienne se remarque particulièrement dans la structure et l'architecture de la ville.



Budva

Très animée en été, c'est la station balnéaire du littoral monténégrin. La pittoresque vieille ville, entièrement reconstruite après le séisme de 1979, occupe une presqu'île ceinte de remparts du XVe siècle que l'on parcourt par le charmant chemin de ronde. **Budva** est aussi un lieu de cure très fréquenté et possède quelque 17 plages. Celle de **Milocer**, quelques kilomètres au Sud, très jolie, est à demi dissimulée par la végétation et les falaises qui soulignent la côte. Le panorama est impressionnant sur **Sveti Stefan**, vieux village de pêcheurs, fortifié, établi au XVe siècle sur une presqu'île reliée au continent par une simple digue.

Bar

Ce port moderne du Monténégro, dont l'architecture morose de la ville nouvelle, héritée de l'époque communiste, ne doit pas faire oublier les vestiges de la ville haute (**Stari Bar**), amarrée en retrait, sur les pentes du Mont **Rumija** (1 593 m). Elle semble avoir été fondée au IXe siècle et conserve un ensemble d'édifices médiévaux en partie abandonnés. **Bar** est aussi connu pour son très vieil olivier, que l'on dit âgé de deux mille ans.

Ulcinj

La ville s'étale à flanc de colline, près de l'Albanie. Ses grands minarets rendent l'atmosphère orientale perceptible. Deux portes permettent d'accéder au promontoire de la vieille ville : l'une, au niveau de la mer, face à la jolie **Mala plaza**, une autre sur les hauteurs. À l'Est, s'étend la plus grande plage de la côte adriatique, la **Velika plaza** (à 13 km), qui se termine en face de l'estuaire de la rivière **Bojana** et d'une grande et belle île sableuse, **Ada Bojana**.



Pour en savoir plus

www.wikipedia.org/wiki/Monténégro

www.geo.fr/voyages/montenegro