



Naviguer en Thaïlande avec le Groupe International de Croisière

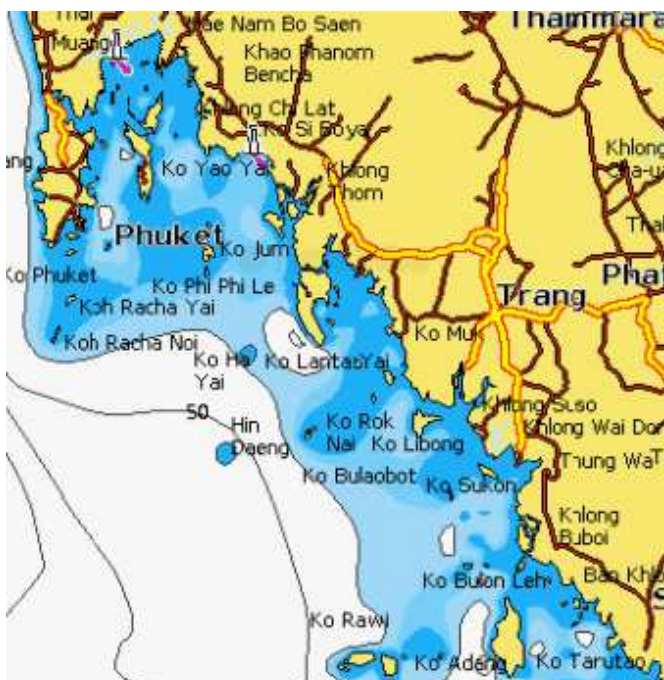
Phuket - Phuket
du 08 au 22 avril 2017

Conditions de navigation - Votre bateau - Principaux centres d'intérêt - Pour en savoir plus - Rejoindre votre bord - Préparer votre croisière – Organisation de la croisière

Conditions de navigation

L'ensemble de la zone jouit d'un climat tropical. De novembre à avril les vents sont de nord-est de 10 à 20 nœuds. Le temps est chaud et sec.

Il faut aussi tenir compte des 2 m de marnage (et dans certains endroits, le cycle de la marée n'est que de 4 heures) mais les hauts-fonds sont francs. Attention en mouillant à ne pas se mettre trop près du corail et à prévoir de la marge sur votre ancre car le vent peut être violent sous les grains.



Votre bateau

C'est un monocoque de 42 à 43 pieds à 3 cabines doubles pour 6 personnes, dont le chef de bord, ou de 45 pieds à 4 cabines doubles pour 8 personnes dont le chef de bord. Le type de bateau retenu vous sera précisé ultérieurement. Il partira sans doute de la Yacht Haven marina au nord de Phuket, près de l'aéroport.

Principaux centres d'intérêt

Le long de la côte méridionale thaïlandaise, des chapelets d'îles, la plupart inhabitées, bordent la forêt tropicale. Le plaisir de naviguer se confond ici avec celui d'observer une végétation luxuriante, une faune inhabituelle (singes, gros lézards, oiseaux, papillons multicolores, crapauds-buffles et insectes divers) et d'explorer de nombreux bras de mer, parfois à l'aide de l'annexe en remontant la mangrove jusqu'au cœur des îles. Dépaysement garanti.

A surveiller en permanence toutefois, les petits bateaux locaux (les « long tails », bateaux en bois très fins et très longs propulsés par un moteur de camion à échappement libre et à arbre d'hélice de plusieurs mètres quasi horizontal) menés par le pêcheur et son épouse.

Baie de Phang Nga

Elle s'ouvre au nord-est de Phuket et ressemble à la baie d'Halong au Vietnam avec ses centaines d'îles, véritables pains de sucre de calcaire (jusqu'à 500 m de haut), ses mangroves et ses grottes à explorer.

Ne pas manquer : **Koh Hong** au magnifique lagon intérieur, **Koh Phing Kan** (James Bond Island où fut tourné l'Homme au pistolet d'or) et le village sur pilotis de **Koh Pan Yi** habité par des pêcheurs musulmans.



Baie de Phang Nga

Côte ouest de la Thaïlande et ses îles

Koh Roi est une belle escale en allant vers la côte Ouest et **Krabi**, aux superbes plages entourées de denses forêts tropicales. Ensuite faire une halte aux deux îles **Koh Dam** avant d'aller découvrir **Phi Phi Don** et **Phi Phi Le**, leurs falaises verticales, leurs lagons cernés de murailles rocheuses et leurs plages tropicales idylliques. Dans Phi Phi Le, la plus sud, vous verrez l'endroit où a été tourné « La Plage » avec Leonardo di Caprio.



En descendant vers le sud, vous arrivez à **Koh Lanta Noi**, la plus petite des deux îles. Elle n'est pas touristique, c'est une belle escale.

A **Koh Muk**, **Koh Kradan** et **Koh Rok**, vous verrez de pittoresques villages de pêcheurs musulmans et leurs mosquées. Ces îles ont des plages paradisiaques bordées de cocotiers.



Koh Muk et sa célèbre Grotte Emeraude

A 50 milles plus au sud, la grande île montagneuse de **Tarutao**, 1^{er} parc national de Thaïlande en 1972, est

très préservée avec de multiples mouillages superbes, isolés et sûrs.

Tout proche, l'archipel des **Butang**, son lagon aux eaux cristallines, ses coraux et sa vie sous-marine.

Quelques jours de plus en Thaïlande

Après avoir débarqué, il faut consacrer quelques jours à la visite de **Bangkok** et de ses environs : les temples, l'ancienne cité royale, le marché flottant... et si vous disposez de 8 à 10 jours, montez dans le Nord visiter le Triangle d'or. Ici, tout est possible : en pirogue, VTT et même à dos d'éléphant.

Pour en savoir plus :

« South East Asia Pilot » (B. O'Leary & A Dowden) et « Southeast Asia Cruising Guide Vol II » (Imray), deux guides nautiques très complets sur la zone.

<http://www.tourismethaifr.com>

<http://www.phuketthailande.com>

Office du Tourisme de Thaïlande

90, avenue des Champs-Élysées - 75008 Paris

Tél. : 01 53 53 47 00

Informations pratiques :

Rejoindre votre bord

Thai Airways, Singapore Airways, Air France proposent des vols avec une escale à Bangkok ou à Singapour. Les prix s'échelonnent entre 560 € et 800 € selon la formule choisie.

Préparer votre croisière

Passeport en cours de validité exigé. Il doit être encore valide au moins 6 mois à compter de la date d'entrée dans le pays.

Pas de visa exigé pour un séjour inférieur à 30 jours.

Aucune vaccination n'est obligatoire.

La monnaie locale est le Baht. 1 euro = 39 baths

Prévoir lunettes de soleil, crème solaire, palmes, masque et tuba, tennis pour les balades à terre.

Organiser votre croisière

Une réunion d'équipage sera organisée avant le départ, à l'initiative du chef de bord. Elle permettra de préparer le projet de navigation et de mettre au point les aspects pratiques.

L'équipage embarque le samedi après-midi et quitte le bateau le samedi matin, deux semaines plus tard.

Le montant à verser au GIC couvre la location du bateau. Les coûts d'acheminement aller et retour jusqu'au bateau, les frais de croisière (nourriture, boisson, ports, carburant, gaz) sont à la charge de l'équipage, chef de bord inclus.

Un budget de 20 € par jour permet généralement de couvrir les frais de croisière. La vie dans les îles est moins chère qu'en France.

Les excursions et les visites sont en sus.

Important : prenez des dispositions pour contacter le GIC ou être contacté en cas de modification due à un problème technique ou météo pendant les deux semaines qui précèdent le début de la croisière.