



Naviguer aux Antilles avec le Groupe International de Croisière

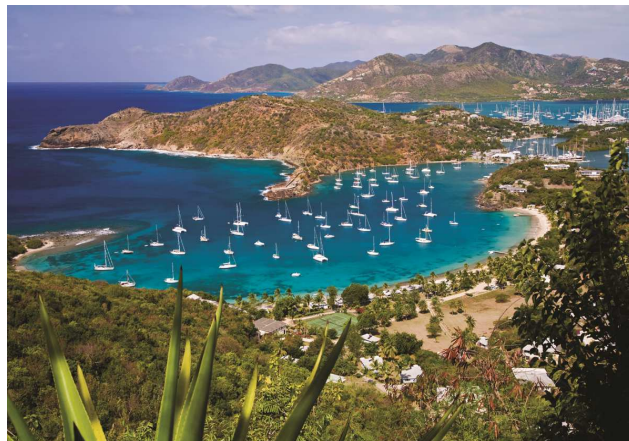
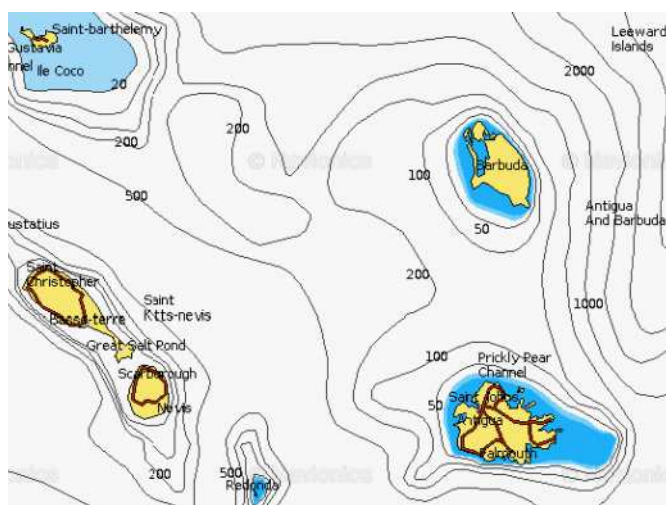
Antigua - Antigua

du 14 au 28 janvier et du 28 janvier au 11 février 2017

Conditions de navigation - Votre bateau - Principaux centres d'intérêt - Pour en savoir plus - Rejoindre votre bord - Préparer votre croisière – Organisation de la croisière

Conditions de navigation

L'ensemble de la zone jouit d'un climat tropical et est soumis au régime des alizés de nord-est. En janvier et février, ils sont bien établis.



English Harbour

Barbuda

Située à 25 milles environ du nord d'Antigua, Barbuda est appréciée pour ses plages paradisiaques de sable rose et ses eaux turquoise. La barrière de corail enserrant la majeure partie de l'île, constitue un vaste parc sous-marin.



Codrington, la seule agglomération de l'île, est constituée de petites cases avec jardinets. Une grande partie de l'ouest de l'île est occupée par un vaste lagon bordé de mangroves qui abrite une importante colonie de frégates noires.

Votre bateau

C'est un monocoque de 53 pieds à 4 cabines doubles pour 8 personnes (dont le chef de bord).

Principaux centres d'intérêt

Antigua

Cette île, indépendante depuis 1981, est entourée de récifs coralliens. Elle recèle des fonds marins exceptionnels. Sa côte découpée abrite de nombreuses plages incomparables.

Le lieu le plus réputé est **English Harbour**, site de l'arsenal de l'Amiral Nelson au XVIIIème siècle. De l'autre côté de la baie, ne pas manquer le dimanche soir d'assister à la fête animée par les steel bands aux **Shirley Heights**.

Les côtes est et nord recèlent de magnifiques mouillages dans le lagon : **Green Island**, **Non Such Bay**, **Great Bird Island**, paradis pour l'observation des oiseaux et **Deep Bay** sur la côte ouest où l'épave du bateau Andes offre un joli spectacle sous-marin à très faible profondeur.

Un peu plus au sud, sur la côte ouest, **Jolly Harbour** est un immense complexe lacustre incluant une grande marina.

Saint Barthélemy



Les habitants sont des descendants de paysans normands et bretons venus s'installer vers 1665. La terre était pauvre et aucun paysan n'eut d'argent pour acheter des esclaves. La population est encore blanche à 95% et il n'y a aucune tension entre les communautés.

Au cours de son histoire, St Barth appartient au roi de Suède Gustave III. En son hommage, on appela Gustavia son bourg principal. Il en fit un port franc. Il l'est resté en redevenant français en 1878. C'est actuellement une collectivité d'Outre-Mer qui vit essentiellement du tourisme de luxe.

La partie ouest de l'île regroupe hôtels et restaurants, la partie sud-est est plus sauvage : beaucoup de collines et de nombreuses criques.

Saint Kitts

Île indépendante depuis 1983. Le relief est dominé par deux massifs volcaniques d'environ 1000 m. Île agricole, la majeure partie des terres cultivées est consacrée à la canne à sucre.

L'autre ressource est le tourisme : à voir en particulier le gigantesque **Fort de Brimstone Hill** au nord-ouest de l'île d'où le panorama sur les îles voisines est magnifique. Il est inscrit au patrimoine mondial de l'Unesco. Excursions à travers les formations de lave et les régions de forêts tropicales.

Les mouillages et la principale ville, **Basseterre**, sont situés sur la côte sud-ouest.



Pour en savoir plus :

Guide des Antilles : croisière et tourisme de Jacques Patuelli
<http://www.tropicalement-votre.com/>
www.antigua-barbuda.org
www.comstbarth.fr

Informations pratiques :

Rejoindre votre bord

Le meilleur compromis durée/prix est : départ de Paris-CDG par Easy Jet le matin vers Londres-Gatwick, départ sans tarder directement vers Antigua sur British Airways et arrivée dans l'après-midi du même jour, le tout pour 650 € aller/retour. Au retour, la même formule s'applique parfaitement.

Autre possibilité en direct de Londres par Virgin mais le départ étant en fin de matinée, cela implique d'arriver la veille à Londres. Ce peut être aussi une occasion de visite de la ville.

Il existe aussi la solution Air Caraïbes par Pointe-à-Pitre et Liat jusqu'Antigua pour 1007 € aller/retour.

Dernière solution : Air France jusque St Martin et Liat jusqu'Antigua : 1178 € aller/retour.

La marina de départ du bateau est celle de Jolly Harbour sur la côte Ouest d'Antigua.

Préparer votre croisière

Passeport en cours de validité exigé.
Prévoir lunettes de soleil, crème solaire, palmes, masque et tuba, tennis pour les balades à terre.
Le haut de ciré suffit.

Organiser votre croisière

Une réunion d'équipage sera organisée avant le départ, à l'initiative du chef de bord. Elle permettra de préparer le projet de navigation et de mettre au point les aspects pratiques.

Les heures d'embarquement le premier samedi après-midi et de débarquement le dernier samedi matin seront précisées ultérieurement

Le montant à verser au GIC couvre la location du bateau. Les coûts d'acheminement aller et retour jusqu'au bateau, les frais de croisière (nourriture, boisson, ports, carburant, gaz) sont à la charge de l'équipage, chef de bord inclus.

Un budget de 20 € par jour permet généralement de couvrir les frais de croisière. Les excursions et les visites sont en sus.

Important : prenez des dispositions pour contacter le GIC ou être contacté en cas de modification due à un problème technique ou météo pendant les deux semaines qui précèdent le début de la croisière